

OPIS TECHNICZNY
do projektu technologii hali sportowej
przy Szkole Podstawowej nr 2 w Czarnej Białostockiej
zlokalizowanej na działkach nr geod. 1591/2, 1592/4,
1592/1, 1593/1, 1593/3, 1592/3

1. DANE OGÓLNE

1.1 Temat opracowania

Tematem opracowania jest projekt technologii wyposażenia hali sportowej oraz siłowni w Czarnej Białostockiej przy Szkole Podstawowej nr 2.

1.2. Podstawa opracowania.

Podstawą opracowania jest umowa zawarta z Inwestorem tj. Gmina Czarna Białostocka ul. Torowa 14a, 16-020 Czarna Białostocka, oraz projekt budowlany.

1.3. Zakres opracowania.

Opracowanie obejmuje :

- wytyczne technologiczne,
- wykaz wyposażenia,
- część rysunkowa.

2. WYTYCZNE TECHNOLOGICZNE

2.1. Arena sportowa.

Nawierzchnia: parkiet dębowy wg szczegółu w części architektonicznej (projekt budowlany hali)

- **Boisko główne do siatkówki** o wymiarach 9,0 x 18,0 m, położone centralnie wzdłuż areny – linie gr. 5 cm w kolorze niebieskim, słupki do siatkówki usytuowane w gniazdach podłogowych wg. technologii wybranego producenta lub dostawcy. Słupki o wysokości 2,55m, z możliwością regulacji wysokości. Słupki osadzone w podłożu w odległości od 0,50 - 1,00 m poza liniami bocznymi. Siatka umieszczona nad osią linii środkowej, jej górna krawędź umieszczona na wysokości 2,43 m dla mężczyzn i 2,24 m dla kobiet (dla młodzików 2,35 m i młodziczek 2,15 m – dotyczy rozgrywek w Polsce). Na dwóch końcach siatki (nad liniami bocznymi) jej wysokość powinna być taka sama, dopuszcza się 2 cm wyżej niż wysokość przepisową. Siatka wyposażona w antenki - pręty o długości 1,8 m i średnicy 1 cm. Antenki elastyczne i wykonane z trwałego materiału np. włókna szklanego. Antenki należy zamocować po bokach siatki w miejscu zewnętrznych krawędzi taśm bocznych.
W przypadku prowadzenia gier piłki siatkowej przez osoby niepełnosprawne należy wykonać dodatkowe linie boiska. Boisko o wymiarach 10,0 m x 6,0 m, podzielone linią środkową na dwa równe pola gry o wymiarach 5,0 m x 6,0 m. Na każdym polu, w odległości 2,0 m od linii środkowej, wyznaczyć równoległe linie oddzielające pole obrony od pola ataku. Nad linią środkową znajduje się siatka - dla kobiet na wysokości 105 cm, a dla mężczyzn 115 cm.
- **Boiska treningowe do siatkówki** o wymiarach 9,0 x 18,0 m, położone w poprzek sali – linie gr. 5 cm w kolorze np. fioletowym, słupki do siatkówki usytuowane w gniazdach podłogowych wg. technologii wybranego producenta lub dostawcy.

- **Boisko główne do tenisa ziemnego** o wymiarach 10,97 x 23,77 m, położone centralnie wzdłuż areny – linie gr. 5 cm (linie końcowe boiska gr. 10 cm) w kolorze zielonym, słupki do tenisa usytuowane w gniazdach podłogowych j.w. Siatka umieszczona w osi środkowej boiska na wysokości 1,07m przy słupkach i 0,91m na środku.
Boisko i zasady gry osób niepełnosprawnych nie różnią się, z wyjątkiem - piłka może odbić się od powierzchni kortu więcej niż jeden raz.
- **Boisko główne do koszykówki** o wymiarach 15,0 x 28,0 m, położone centralnie wzdłuż areny – linie gr. 5 cm w kolorze czarnym, długość odcinków przerywanych – 35 cm, przerwy – 40 cm, tablice do koszykówki mocowane do konstrukcji podwieszanej dachu, opuszczane napędem elektrycznym – podłączyć do instalacji gniazdkowej.
Kosz do koszykówki umiejscowiony na wysokości 3,05 m. od parkietu. Tablica o wysokości 1,05 metra i szerokości 1,80 metra.
Boisko do koszykówki przeznaczone dla osób niepełnosprawnych, obwód i wysokość koszy jest taka sama jak w przypadku pełnosprawnych zawodników.
- **Boisko treningowe do mini koszykówki** – 3 szt. położone w poprzek sali, bez ograniczania liniami, tablice do koszykówki mocowane do płyty balkonowej trybun, a po przeciwległej stronie mocowane do słupa.
- **Boisko główne do piłki ręcznej** o wymiarach 20,1 x 40,0, położone centralnie wzdłuż areny – linie gr. 5 cm (linie bramkowe 8 cm) w kolorze pomarańczowym, bramki ustawione na podłodze.
Wymiary w świetle bramki wynoszą: wysokość 2 metry i szerokość 3 metry. Słupki i poprzeczki bramki mają przekrój kwadratu o boku 8 cm i z trzech stron widocznych z boiska muszą być pomalowane w poprzeczne pasy w dwóch kontrastowych kolorach, różniących się jednocześnie w wyraźny sposób od koloru podłoża. Bramki ustawione tak, aby tylne krawędzie słupków pokrywały się z tylnymi krawędziami linii końcowej.
- **Boisko główne do piłki nożnej** o wymiarach 20,0x40,0 położone centralnie wzdłuż areny – linie gr. 5 cm (linie bramkowe 8 cm) w kolorze białym, bramki mogą być przenośne, ale zakotwiczone w podłożu podczas gry. Bramki 3,0 x 2,0 m, ograniczone siatka. Głębokość bramki mierzona jako odległość od wewnętrznej krawędzi słupków na zewnątrz pola gry wynosi, co najmniej 80 cm u góry i co najmniej 100 cm na wysokości podłoża.
- **Boisko główne do badmintonu** o wymiarach 6,10x13,40m mecz deblowy oraz 5,18x13,40m mecz singlowy, położone centralnie wzdłuż areny – linie gr. 4 cm w kolorze czerwonym, słupki do siatki usytuowane w gniazdach podłogowych wg. technologii wybranego producenta lub dostawcy. Siatka o szerokości 76 centymetrów dzieli boisko do badmintonu na dwie połowy, jest zawieszona na wysokości 1,55 m po bokach i 1,52 na środku.
Boisko do badmintonu przeznaczone dla osób niepełnosprawnych, wysokość siatki jest taka sama jak w przypadku pełnosprawnych zawodników. Wielkość boiska może odbiegać od ustalonych ze względu na stopień niepełnosprawności zawodników - powierzchnia pola zmniejszona o połowę szerokości kortu, natomiast długość kortu pozostaje bez zmian. Różnice ułatwiają grę zawodnikom, którzy z powodu niepełnosprawności mają utrudnione przemieszczanie się w przód – tył i na boki, mniejszą zwrotność oraz ograniczoną możliwość poruszania się z dużą szybkością na krótkim dystansie.

2.2. Instalacje sanitarne.

Temperatura wewnętrzna pomieszczeń przy projektowaniu instalacji c.o. przyjmować zgodnie z normą dla tego typu obiektów. Wszystkie pomieszczenia winny posiadać wentylację

grawitacyjną. W sali gimnastycznej należy zapewnić właściwą wentylację /może być mechaniczna/ przyjmując do obliczeń przebywanie jednocześnie w sali 2 klas ok. 50 osób. Zapotrzebowanie wody dla tego segmentu występuje jedynie do celów sanitarnych i p.poż.

2.3. Instalacje elektryczne.

Oświetlenie pomieszczeń projektować zgodnie z aktualną normą tego typu obiektów.

3. WYKAZ WYPOSAŻENIA.

3.1. Hala sportowa.

Nazwa	Ilość
KOSZYKÓWKA	
Konstrukcja mocująca opuszczana (napęd elektryczny)	1 kpl.
Tablica do koszykówki 105 x 180 cm akrylowa gr. 10 cm	2 szt.
Tablica do koszykówki treningowa 90 x 120 cm akrylowa	6 szt.
Obręcz do koszykówki popularna	8 szt.
Siateczka do koszykówki	8 szt.
SIATKÓWKA	
Słupki do siatkówki aluminiowe z bezstopniową regulacją wysokości położenia siatki, bez odciągów	3 kpl.
Siatka + antenki	3 kpl.
Stanowisko sędziowskie – 1 szt	1 szt.
PIŁKA NOŻNA	
Bramki 3,0 x 2,0 m	1 kpl.
Siatka popularna	1 kpl.
PIŁKA RĘCZNA	
Bramki do piłki ręcznej 3,0 x 2,0 m	1 kpl.
Siatka popularna do piłki ręcznej	1 kpl.
Piłkochwyty do bramek	1 kpl.
TENIS ZIEMNY	
Słupki do tenisa aluminiowe	1 kpl.
Siatka profesjonalna	1 szt.
PRZYRZĄDY GIMNASTYCZNE	
Drabinki gimnastyczne podwójne 1,80 x 3,00 m	24 szt.
Drażek gimnastyczny przyścienny	1 kpl.
Konstrukcja do zawieszenia lin i drabinek	1 szt.
Liny gimnastyczne	2 szt.
Drabinka gimnastyczna sznurowa	1 szt.
Skrzynia gimnastyczna	1 kpl.
Odkocznia	1 szt.
Ławeczka gimnastyczna (3 m)	6 szt.
Materace gimnastyczne	10 szt.
Tablica wyników ESK201BP	1 szt.
Siatka osłonowa na okna i trybuny	810,0 m ²
Piłkochwyty – siatka o oczkach 4,0 x 4,0 cm mocowana na ścianach szczytowych	444,0 m ²
Kurtyna dzieląca salę gimnastyczną o szer. 24,15 m przesuwana elektrycznie - kotara wykonana do wys. 2,5m z niepalnego materiału nieprzezroczystego, posiadającego atest ppoż., powyżej siatka o oczkach 5,0 x 5,0 cm do wys. 6,60 m - konstrukcja jezdna z osprzętem	2 szt.
	2 szt.

3.2. Siłownia.

Nazwa	Ilość
Siłownia wewnętrzna JP7	1 szt.
Atlas 4 stanowiskowy JP1 A4	1 szt.
Ławka do ćwiczeń JH8	1 szt.
Rower treningowy BE 676B	2 szt.
Ławka skośna JP21	1 szt.
Wioślarz	1 szt.
Urządzenie do ćwiczenia mięśni brzucha JP-30A	1 szt.
Profesjonalna siłownia do ćwiczeń BMM	1 szt.
Stojak na hantle	1 szt.

4. WIDOWNIA.

Trybuny składane teleskopowe na parterze - 122 miejsca. Miejsca siedzące na balkonie na krzesłach składanych - 128 miejsc.

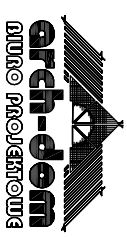
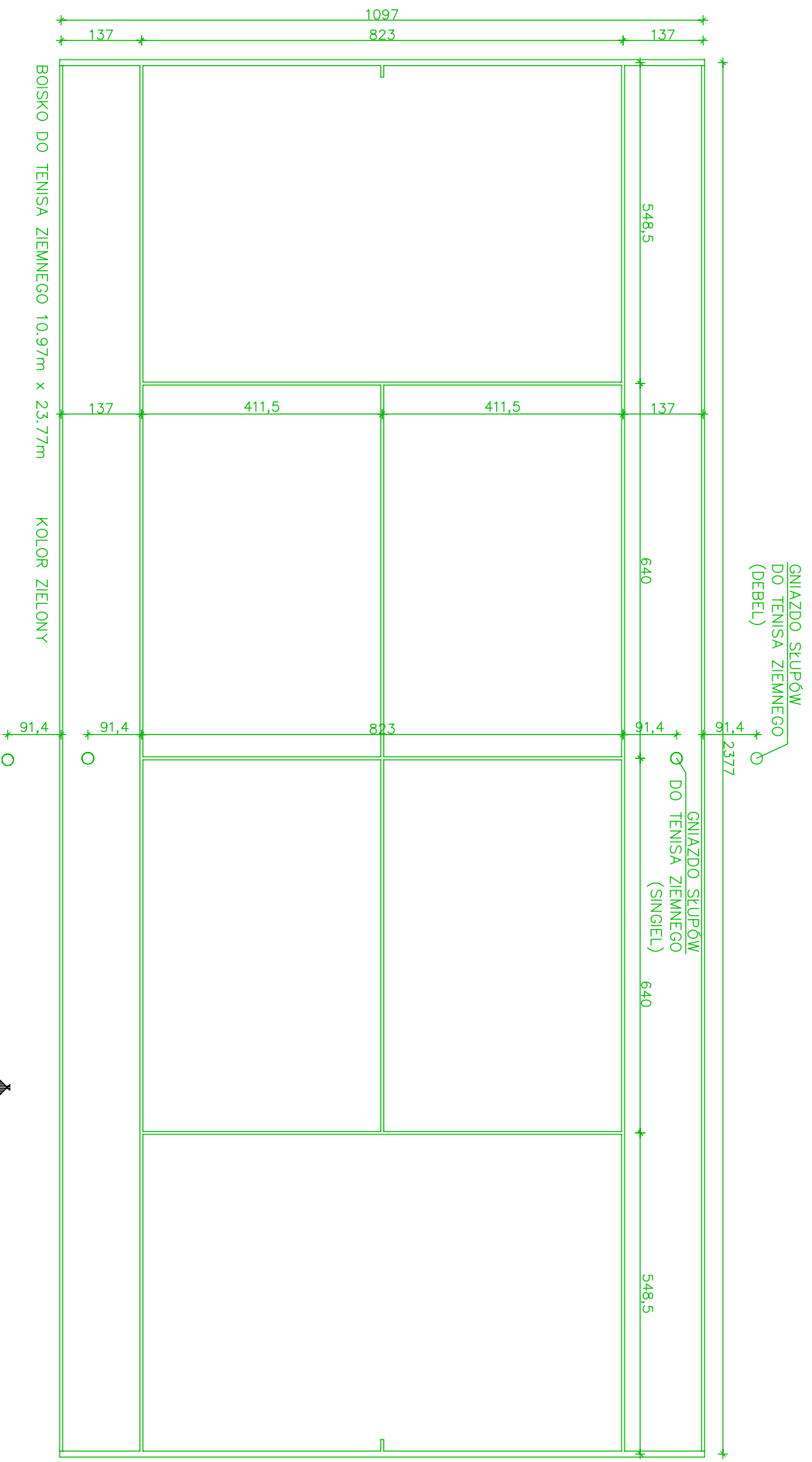
5. UWAGI WYKONAWCZE.

Przed przystąpieniem do budowy wykonawca powinien zapoznać się z niniejszym projektem. Wszystkie kotwie, gniazda podłogowe, ramy stalowe i szyny muszą być mocowane w stanie surowym budynku.

Wybrane firmy, specjalizujące się w wyposażeniu sal sportowych, na podstawie dokumentacji i wizji lokalnej w trakcie wykonywania stanu surowego, wskażą sposób mocowania elementów dostosowany do ich wyrobów.

Ze względu na liczne rozwiązania materiałowo – konstrukcyjne, zależne od wykonawcy sprzętu, rozwiązania mocowania sprzętu oraz sposób wykonania fundamentów słupków – należy uzgadniać z wybranym producentem.

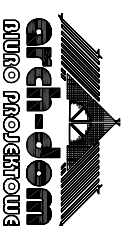
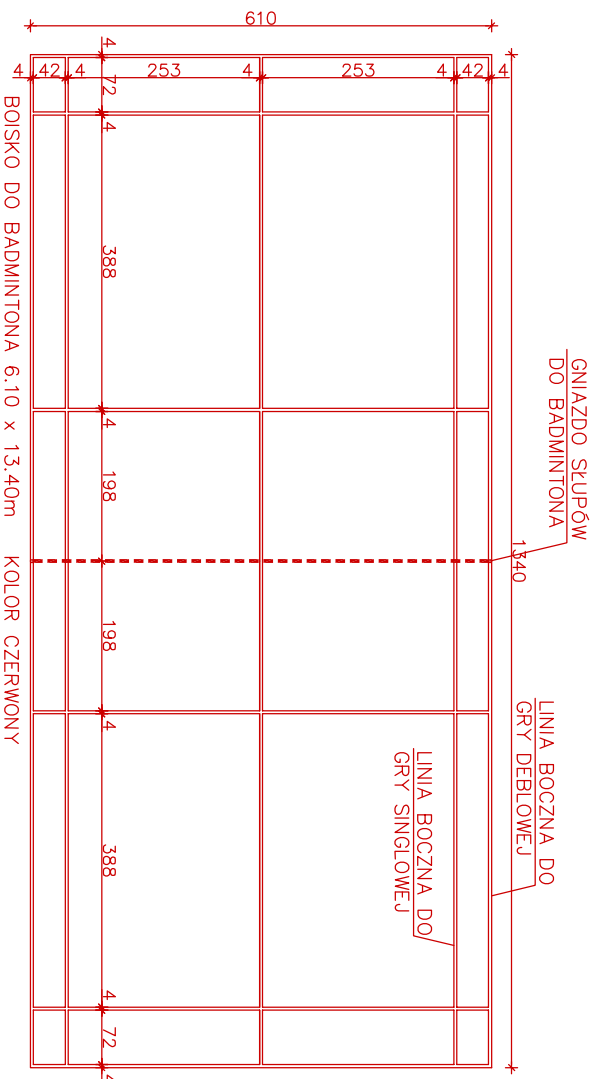
Opracował:



Plac Szkolny Dwór 28
 21-500 Biata Podlaska
 tel. (0-83) 342-00-36

BOISKO DO TENISA ZIEMNEGO

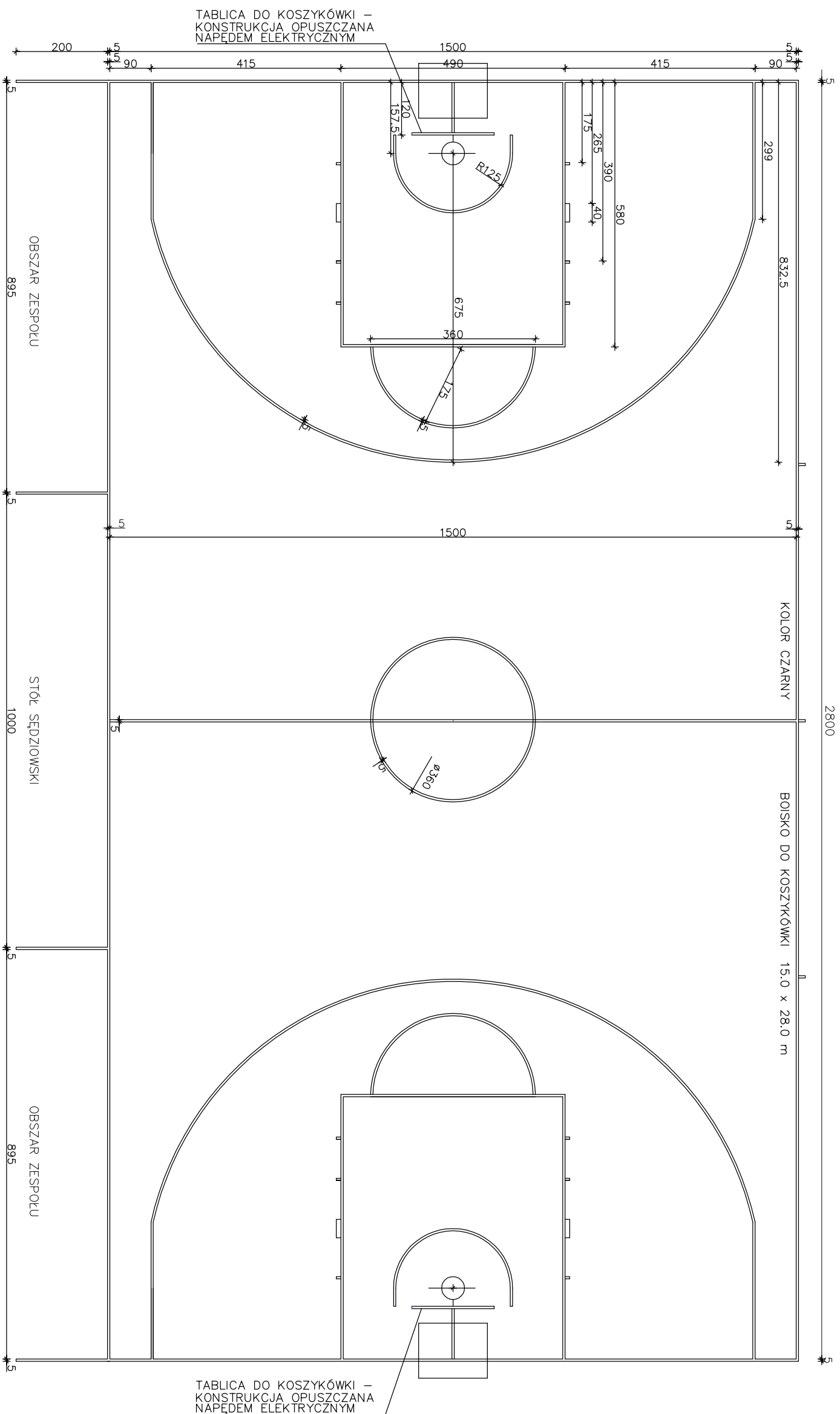
Rysunek	BOISKO DO TENISA ZIEMNEGO		
Obiekt	Hala sportowa przy Szkole Podstawowej nr 2 w Czarniej Białostockiej		
Lokalizacja	działki nr geod. 915/32 i 1029/4 w Czarniej Białostockiej		
Investor	Gmina Czarna Białostocka, ul. Torowa 14A, 16-020 Czarna Białostocka		
Specjalność	Inne i nazwisko	Uprawnienia	Podpis
PROJEKTANT	mgr inż. arch. Henryk Dołęgowski	229/BP/85 spec.architektoniczna	
Branża	Data	Skala	Nr Rys.
ARCHITEKTURA	X. 2017 r.	1:100	2



Plac Szkolny Dwór 28
21-500 Biata Podlaska
tel. (0-83) 342-00-36

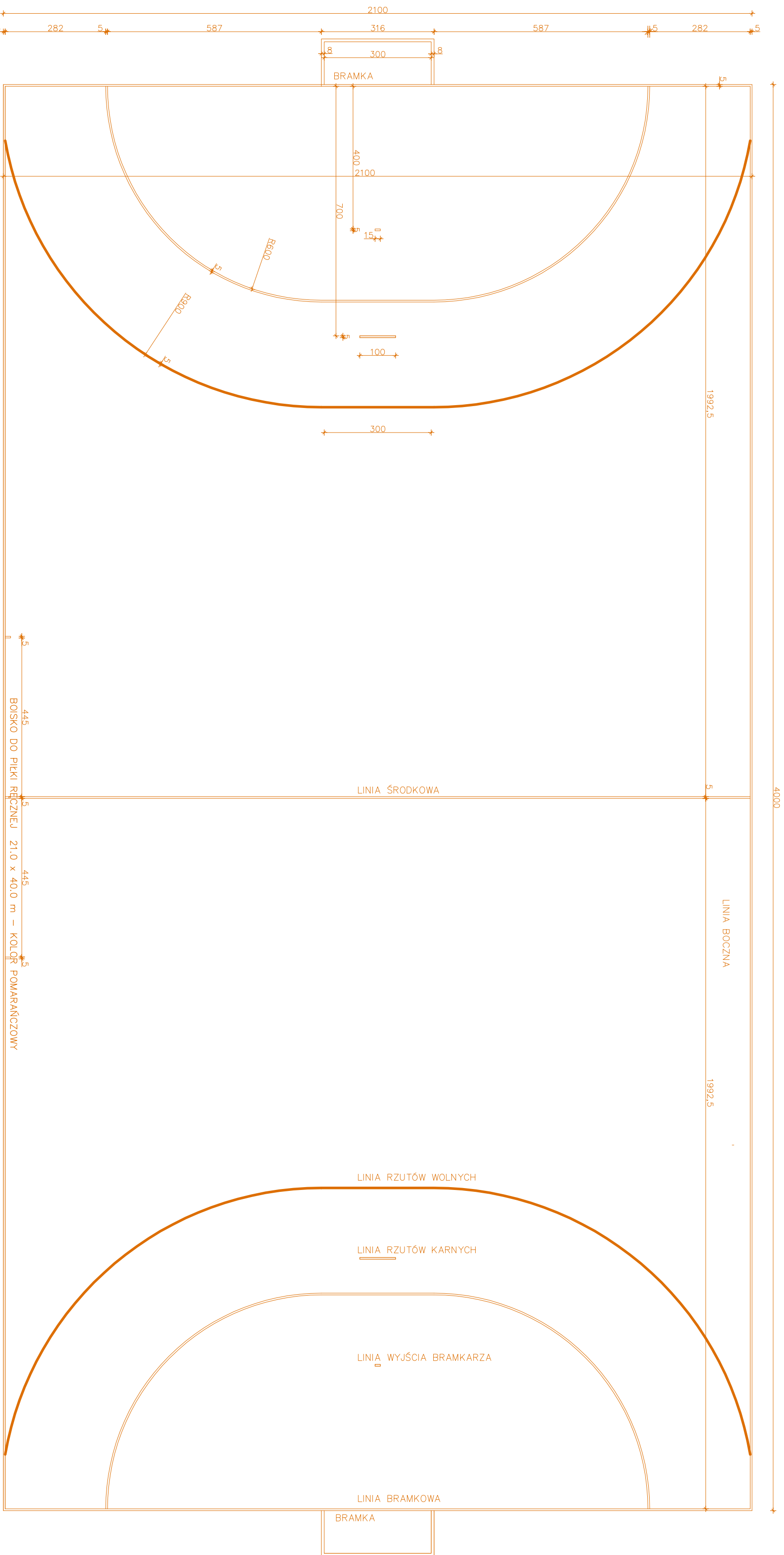
BOISKO DO BADMINTONA

Rysunek			
Obiekt	Hala sportowa przy Szkole Podstawowej nr 2 w Czarniej Białostockiej		
Lokalizacja	działki nr geod. 915/32 i 1029/4 w Czarniej Białostockiej		
Investor	Gmina Czarna Białostocka, ul. Torowa 14A, 16-020 Czarna Białostocka		
Specjalność	Inne i nazwisko	Uprawnienia	Podpis
PROJEKTANT	mgr inż. arch. Henryk Dołęgowski	229/BP/85 spec.architektoniczna	
Branża	Data	Skala	Nr Rys.
ARCHITEKTURA	X. 2017 r.	1:100	3



Plac Szkolny Dwór 28
21-500 Biata Podlaska
tel. (0-83) 342-00-36

Rysunek		BOISKO DO KOSZYKÓWKI	
Obiekt	Hala sportowa przy Szkole Podstawowej nr 2 w Czarniej Białostockiej		
Lokalizacja	działki nr geod. 915/32 i 1029/4 w Czarniej Białostockiej		
Investor	Gmina Czarna Białostocka, ul. Torowa 14A, 16-020 Czarna Białostocka		
Specjalność	Imię i nazwisko	Uprawnienia	Podpis
PROJEKTANT	mgr inż. arch. Henryk Dolegowski	259/IBP/85 spec.architektoniczna	
Branża	Data	Skala	Nr Rys.
ARCHITEKTURA	X. 2017 r.	1:100	4



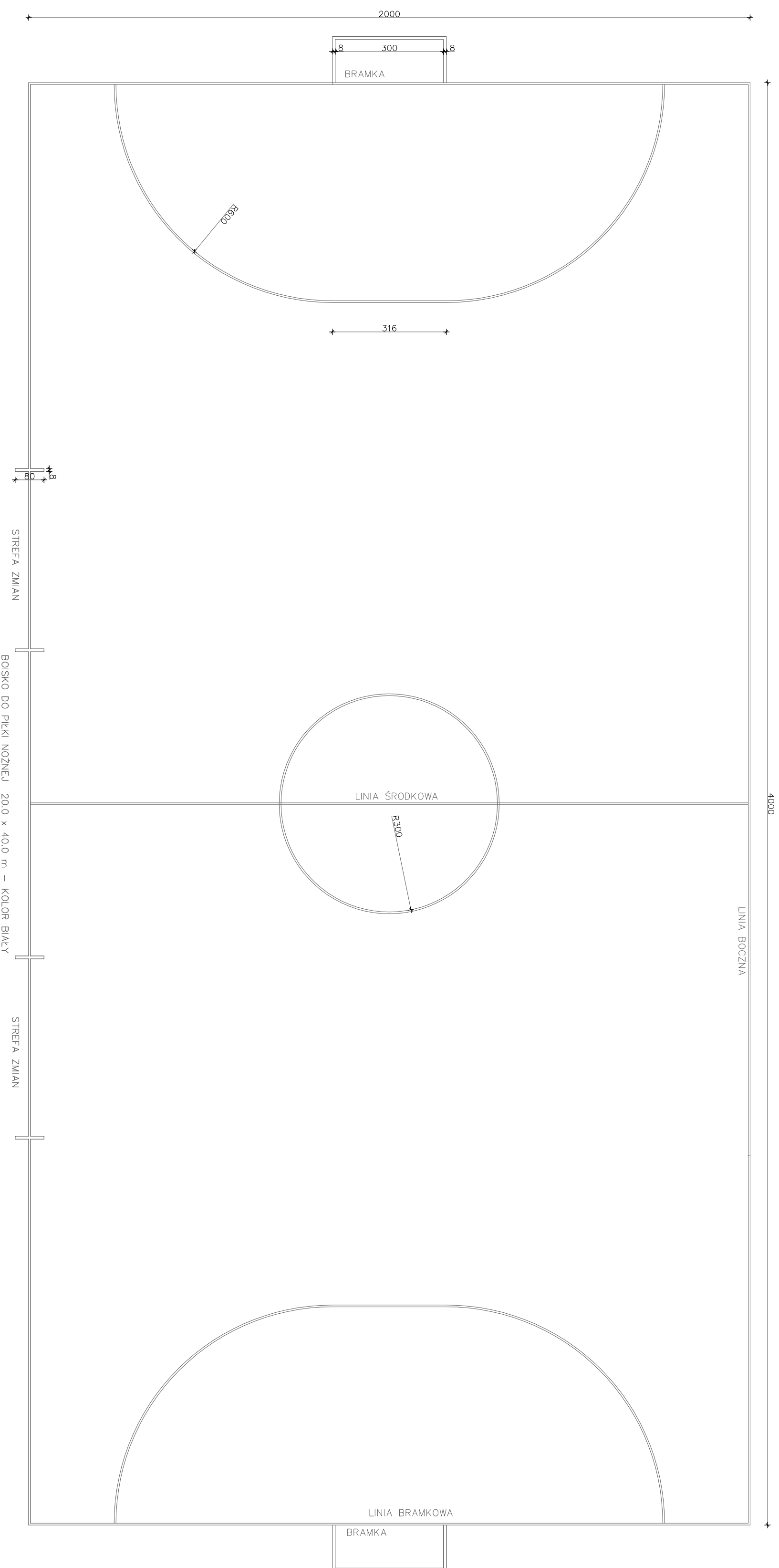
BOISKO DO PIŁKI RĘCZNEJ 21.0 x 40.0 m – KOLOR POMARAŃCZOWY



Plac Szkolny Dwór 28
21-500 Biała Podlaska
tel. (0-83) 342-400-36

BOISKO DO PIŁKI RĘCZNEJ

Rysunek	BOISKO DO PIŁKI RĘCZNEJ			
Obiekt	Hala sportowa przy Szkole Podstawowej nr 2 w Czarniej Białostockiej			
Lokalizacja	działki nr geod. 915/321/1029/4 w Czarniej Białostockiej			
Inwestor	Gmina Czarna Białostocka, ul. Torowa 14A, 16-020 Czarna Białostocka	Uprawnienia	Podpis	
Specjalność	Imię i nazwisko	259/BP/85		
PROJEKTANT	mgr inż. arch. Henryk Dołęgowski	specjalistyczna	Nr Rys.	
Branża	Data	Skala	5	
ARCHITEKTURA	X. 2017 r.	1:100	5	



Plac Szkolny Dwór 28
21-500 Biła Podlaska
tel. (0-83) 342-400-36

BOISKO DO PIŁKI NOŻNEJ HALOWEJ

Rysunek	BOISKO DO PIŁKI NOŻNEJ HALOWEJ		
Obiekt	Hala sportowa przy Szkole Podstawowej nr 2 w Czarnej Białostockiej		
Lokalizacja	działki nr geod. 915/32 i 1029/4 w Czarnej Białostockiej		
Inwestor	Gmina Czarna Białostocka, ul. Torowa 14A, 16-020 Czarna Białostocka	Uprawnienia	Podpis
Specjalność	Imię i nazwisko	259/BP/85	
PROJEKTANT	mgr inż. arch. Henryk Dołęgowski	spec:architektoniczna	
Branża	Data	Skala	Nr Rys.
ARCHITEKTURA	X. 2017 r.	1:100	7