

**UCHWAŁA NR XLIX/432/23  
RADY MIEJSKIEJ W CZARNEJ BIAŁOSTOCKIEJ**

z dnia 29 czerwca 2023 r.

**w sprawie przyjęcia Strategii Rozwiązywania Problemów Społecznych Gminy Czarna Białostocka  
na lata 2023 - 2029**

Na podstawie art. 18 ust. 2 pkt 15 z dnia 8 marca 1990 r. o samorządzie gminnym (Dz. U. z 2023 r. poz. 40 i poz. 572) oraz art. 17 ust. 1 pkt 1 ustawy z dnia 12 marca 2004 r. o pomocy społecznej (Dz. U. z 2023 r. poz. 901 i poz. 535 oraz z 2022 r. poz. 2754) uchwała się, co następuje:

**§ 1.** Przyjmuje się Strategię Rozwiązywania Problemów Społecznych Gminy Czarna Białostocka na lata 2023 - 2029 stanowiącą załącznik do niniejszej uchwały.

**§ 2.** Wykonanie uchwały powierza się Burmistrzowi Czarnej Białostockiej.

**§ 3.** Uchwała wchodzi w życie z dniem podjęcia.

Przewodniczący Rady

**Urszula Taudul**

Załącznik  
do uchwały Nr XLIX/432/23  
Rady Miejskiej w Czarnej Białostockiej  
z dnia 29 czerwca 2023 r.



STRATEGIA ROZWIĄZYWANIA PROBLEMÓW SPOŁECZNYCH  
GMINY CZARNA BIAŁOSTOCKA  
na lata 2023 – 2029

2023

## SPIS TREŚCI

|  |    |
|--|----|
| Wstęp .....  | 3  |
| Wykaz skrótów .....  | 4  |
| 1. Podstawy prawne Strategii Rozwiązywania Problemów Społecznych .....             | 5  |
| 2. Proces tworzenia Strategii .....  | 6  |
| 3. Strategia Rozwoju Województwa Podlaskiego 2030 .....                            | 8  |
| 4. Polityka społeczna wobec osób starszych 2030. ....                              | 9  |
| 5. Strategia zrównoważonego rozwoju społeczno-gospodarczego .....                  | 13 |
| 6. Charakterystyka gminy Czarna Białostocka .....                                  | 15 |
| 7. Położenie administracyjne .....   | 17 |
| 8. Sytuacja demograficzna .....  | 18 |
| 9. Rynek pracy .....   | 19 |
| 10. Mieszkaniowe zasoby gminy .....  | 21 |
| 11. Komunikacja .....  | 22 |
| 12. Kultura, edukacja i służba zdrowia.....  | 22 |
| 13. Turystyka .....  | 25 |
| 14. Sytuacja gospodarcza .....   | 27 |
| 15. Pomoc społeczna w aspekcie występujących problemów społecznych .....           | 29 |
| 16. Kwestia rodziny .....  | 30 |
| 17. Kwestia ubóstwa .....  | 34 |
| 18. Kwestia bezrobocia .....   | 35 |
| 19. Kwestia niepełnosprawności, długotrwałej choroby, osób w podeszłym wieku ..... | 37 |
| 20. Kwestia alkoholizmu, narkomanii .....  | 41 |
| 21. Kwestia bezdomności .....  | 47 |
| 22. Trudności w przystosowaniu do życia po opuszczeniu zakładu karnego .....       | 48 |
| 23. Przemoc w rodzinie .....   | 49 |
| 24. Organizacje pozarządowe .....  | 51 |
| 25. Analiza ankiety dotyczącej problemów społecznych gminy .....                   | 54 |
| 26. Analiza ankiety dotyczącej potrzeb seniorów.....                               | 70 |
| 27. Analiza SWOT.....  | 72 |
| 28. Wizja i misja Strategii .....  | 74 |
| 29. Cele strategiczne .....  | 75 |
| 30. Finansowanie Strategii .....   | 83 |
| 31. Monitorowanie i ocena realizacji Strategii .....                               | 83 |

## WSTĘP

Strategia Rozwiązywania Problemów Społecznych na lata 2023-2029<sup>1</sup> to dokument programowy, który powstał w oparciu o przyjętą i realizowaną politykę społeczną dla zapewnienia bezpieczeństwa społecznego mieszkańców Gminy Czarna Białostocka ze szczególnym uwzględnieniem grup zagrożonych wykluczeniem. Z definicji pojęcie *polityka społeczna* to zespół długofalowych działań na rzecz zaspokajania potrzeb i rozwiązywania problemów społecznych. Na poziomie lokalnym dokument ten jest jednym z podstawowych narzędzi służących rozwiązywaniu problemów społecznych.

Celem dokumentu jest przedstawienie koncepcji rozwiązywania problemów społecznych oraz działań zmierzających do racjonalizacji lokalnej polityki społecznej, szczególnie w aspekcie rozpoznawania zagrożeń społecznych, ich profilaktyki oraz minimalizowania negatywnych skutków występujących problemów społecznych. Strategia stanowi podstawę do realizacji stosunkowo trwałych wzorów interwencji społecznych w obliczu zagrożeń dla prawidłowego funkcjonowania lokalnej społeczności.

Badania wskazują, że *zarządzanie i rozwój przy pomocy konstruowania strategii jest skuteczną i wypróbowaną metodą osiągnięcia założonego celu na poziomie lokalnym, regionalnym czy też globalnym*<sup>2</sup>.

Niniejsza strategia została opracowana przez Miejsko-Gminny Ośrodek Pomocy Społecznej w Czarnej Białostockiej z uwzględnieniem szeroko pojętej partycypacji społecznej. W pracach nad dokumentem wykorzystano informacje pozyskane od samorządu lokalnego, w tym sektora pomocy społecznej, oświaty, kultury, rekreacji, rynku pracy a także policji, organizacji pozarządowych, kościoła oraz mieszkańców gminy.

Opracowanie i realizacja strategii rozwiązywania problemów społecznych wynika z obowiązku nałożonego na samorząd gminny w myśl art. 16 b i art. 17 ust. 1 pkt 1 ustawy z dnia 12 marca 2004 r. o pomocy społecznej (Dz.U.2022.2268) ze szczególnym uwzględnieniem programów pomocy społecznej, profilaktyki i rozwiązywania problemów alkoholowych oraz innych, których celem jest integracja osób i rodzin z grup szczególnego ryzyka.

---

<sup>1</sup> Na potrzeby powyższego opracowania dla występujących sformułowań *Strategia Rozwiązywania Problemów Społecznych Gminy Czarna Białostocka na lata 2023-2030* stosowana będzie wersja skrócona *Strategia*.

<sup>2</sup> Joanna Staręga-Piasek, *Metodologia strategicznego rozwiązywania problemów społecznych*, Warszawa 2013, s. 10.

## WYKAZ SKRÓTÓW

CRL - Centrum Rękodzieła Ludowego

DK – Dom Kultury

GUS – Główny Urząd Statystyczny

GKRPA – Gminna Komisja Rozwiązywania Problemów Alkoholowych

KBPN – Krajowe Biuro ds. Przeciwdziałania Narkomanii

KSRR 2030 - Krajowa Strategia Rozwoju Regionalnego 2030

M-GOPS – Miejsko-Gminny Ośrodek Pomocy Społecznej

NFZ – Narodowy Fundusz Zdrowia

OSP – Ochotnicza Straż Pożarna

PP – Posterunek Policji

PPP – Podlaski Park Przemysłowy

POZ – Podstawowa Opieka Zdrowotna

PFRON – Państwowy Fundusz Rehabilitacji Osób Niepełnosprawnych

PUP – Powiatowy Urząd Pracy

PARPA – Państwowa Agencja Rozwiązywania Problemów Alkoholowych

SRPS – Strategia Rozwiązywania Problemów Społecznych

UM - Urząd Miejski

## **1. PODSTAWY PRAWNE MAJĄCE WPLYW NA OPRACOWANIE STRATEGII ROZWIĄZYWANIA PROBLEMÓW SPOŁECZNYCH**

Opracowanie i realizacja strategii rozwiązywania problemów społecznych wynika z obowiązku nałożonego na samorząd gminny w myśl art. 16b i art. 17 ust. 1 pkt 1 ustawy z dnia 12 marca 2004 r. o pomocy społecznej<sup>3</sup>.

Z uwagi na różnorodność występujących problemów w gminie Czarna Białostocka zachodzi konieczność wzięcia pod uwagę innych aktów prawnych. Są to między innymi:

- Konstytucja Rzeczypospolitej Polskiej z dnia 2 kwietnia 1997 r.
- ustawa z dnia 12 marca 2004 r. o pomocy społecznej
- ustawa z dnia 28 listopada 2003 r. o świadczeniach rodzinnych
- ustawa z dnia 9 czerwca 2011 r. o wspieraniu rodziny i systemie pieczy zastępczej
- ustawa z dnia 13 czerwca 2003 r. o zatrudnieniu socjalnym
- ustawa z dnia 19 sierpnia 1994 r. o ochronie zdrowia psychicznego
- ustawa z dnia 7 września 2007 r. o pomocy osobom uprawnionym do alimentów
- ustawa z dnia 24 kwietnia 2003 r. o działalności pożytku publicznego i o wolontariacie
- ustawa z dnia 26 października 1982 r. o wychowaniu w trzeźwości i przeciwdziałaniu alkoholizmowi
- ustawa z dnia 21 czerwca 2001 r. o dodatkach mieszkaniowych
- ustawa z dnia 10 czerwca 1997 r. Prawo energetyczne
- ustawa z dnia 29 lipca 2005 r. o przeciwdziałaniu narkomanii
- ustawa z dnia 29 lipca 2005 r. o przeciwdziałaniu przemocy w rodzinie
- ustawa z dnia 27 sierpnia 1997 r. o rehabilitacji zawodowej i społecznej oraz zatrudnianiu osób niepełnosprawnych
- ustawa z dnia 19 sierpnia 1994 r. o ochronie zdrowia psychicznego ustawa z dnia 20 kwietnia 2024 r. o promocji zatrudnienia i instytucjach rynku pracy
- ustawa z dnia 24 kwietnia 2003 r. o działalności pożytku publicznego i o wolontariacie
- ustawa z dnia 17 listopada 1964 r. - Kodeks postępowania cywilnego
- ustawa z dnia 23 kwietnia 1964 r. Kodeks cywilny
- ustawa z dnia 25 lutego 1964 r. - Kodeks rodzinny i opiekuńczy

---

<sup>3</sup> Ustawa z dnia 12 marca 2004 r. o pomocy społecznej (Dz.U.2022.2268)

- ustawa z dnia 14 czerwca 1960 r. Kodeks postępowania administracyjnego
- ustawa z dnia 27 sierpnia 2004 r. o świadczeniach opieki zdrowotnej finansowanych ze środków publicznych
- ustawa z dnia 15 kwietnia 2011 r. o działalności leczniczej
- Strategia na rzecz Odpowiedzialnego Rozwoju do roku 2020 z perspektywą do 2030 r.
- Strategia Rozwoju Kapitału Ludzkiego 2030
- Krajowy Program Przeciwdziałania Ubóstwu i Wykluczeniu Społecznemu polityka publiczna z perspektywą do roku 2030
- Krajowy Program Rozwoju Ekonomii Społecznej do 2030 roku
- Strategia Rozwoju Województwa Podlaskiego Załącznik do Uchwały Nr XVIII/213/2020 Sejmiku Województwa Podlaskiego z dnia 27 kwietnia 2020 r.
- Polityka społeczna wobec osób starszych 2030. Bezpieczeństwo– Uczestnictwo – Solidarność - Załącznik do uchwały nr 161 Rady Ministrów z dnia 26 października 2018 r.

## **2. PROCES TWORZENIA STRATEGII**

Dokument został przygotowany przez Miejsko-Gminny Ośrodek Pomocy Społecznej przy wykorzystaniu zasobów kapitału ludzkiego oraz własnych materiałów sprawozdawczych i analiz. Zarządzeniem Nr 440/2022 Burmistrza Czarnej Białostockiej z dnia 7 listopada 2022r. w sprawie powołania Zespołu do opracowania Strategii Rozwiązywania Problemów Społecznych Gminy Czarna Białostocka na lata 2023-2029 został powołany Zespół ds. opracowania strategii w składzie:

- 1) Dyrektor Miejsko-Gminnego Ośrodka Pomocy Społecznej w Czarnej Białostockiej - Przewodniczący Zespołu;
- 2) Zastępca Burmistrza – Zastępca Przewodniczącego;
- 3) Przewodnicząca Gminnej Komisji ds. Rozwiązywania Problemów Alkoholowych – członek Zespołu;
- 4) Przewodnicząca Zespołu Interdyscyplinarnego – członek Zespołu;
- 5) Dyrektor Przedszkola „Kraina Marzeń” w Czarnej Białostockiej – członek Zespołu;
- 6) Dyrektor Szkoły Podstawowej im. Jana Pawła II w Czarnej Białostockiej – członek Zespołu;
- 7) Dyrektor Szkoły Podstawowej w Czarnej Wsi Kościelnej – członek Zespołu;
- 8) Dyrektor Szkoły Podstawowej im. R. Traugutta w Czarnej Białostockiej –

członek Zespołu;

9) Dyrektor Miejskiej Biblioteki Publicznej w Czarnej Białostockiej – członek Zespołu;

10) Dyrektor Domu Kultury w Czarnej Białostockiej – członek Zespołu;

11) Dyrektor Żłobka Samorządowego w Czarnej Białostockiej – członek Zespołu.

Niniejsza Strategia składa się z trzech podstawowych części:

1) diagnostycznej;

2) analitycznej;

3) programowej.

Część diagnostyczna dokumentu zawiera informacje o jednostce oraz diagnozę konkretnych problemów społecznych. Diagnozę przeprowadza się po to, aby zgromadzić, uzupełnić oraz zweryfikować posiadaną wiedzę na temat danej gminy oraz jej otoczenia. Celem diagnozy jest wskazanie mocnych stron, zasobów oraz określenie szans rozwojowych danej gminy. Należy również wskazać istniejące braki, niedostatki oraz problemy społeczne występujące na jej terenie. Część analityczna porządkuje informacje o danej gminie, które udało się zgromadzić na etapie diagnozy. Następnie dokonuje się ich selekcji oraz wartościowania i przeprowadza się szczegółową analizę. Czynności te należą do analizy strategicznej – procesu, który łączy etap diagnozy z częścią projekcyjną strategii. Natomiast część programowa obejmuje opracowanie założeń, które przekładają się na wizję, a następnie na misję oraz cele strategiczne i operacyjne stanowiące podstawę do opracowania konkretnych działań lub zadań zaplanowanych do realizacji w najbliższych latach, które mogą przyczynić się do osiągnięcia założonych celów<sup>4</sup>.

W celu zebrania informacji o występujących problemach została przeprowadzona ankieta wśród 307 mieszkańców gminy Czarna Białostocka. Analizie poddano również materiały sprawozdawcze oraz wszystkie dane będące w zasobach Miejsko-Gminnego Ośrodka Pomocy Społecznej w Czarnej Białostockiej. Wszystko to pozwoliło na dokonanie diagnozy stanu obecnego jak również pewnych tendencji obserwowanych na przestrzeni ostatnich trzech lat.

Strategia Rozwiązywania Problemów Społecznych Gminy Czarna Białostocka na lata 2023-2029 jest zgodna z dokumentami strategicznymi z zakresu polityki społecznej opracowanymi na poziomie lokalnym, wojewódzkim, krajowym i unijnym.

---

<sup>4</sup> Strategie rozwiązywania problemów społecznych. Podręcznik metodyczny, Lublin 2020, s. 15-16.



### **3. STRATEGIA ROZWOJU WOJEWÓDZTWA PODLASKIEGO 2030**

Strategia Rozwoju Województwa Podlaskiego 2030 to najważniejszy dokument strategiczny, który w oparciu o Krajową Strategię Rozwoju Regionalnego 2030 (KSRR 2030) wyznacza kierunki polityki regionalnej naszego województwa. Władza publiczna w swoim działaniu ma obowiązek sprzyjać kształtowaniu się wysokiej jakości życia obywateli. Na jakość życia wpływa niewątpliwie wysokość dochodów i związany z tym wzrost gospodarczy, mierzony wskaźnikiem PKB. Podejmowanie działań w tych obszarach w województwie podlaskim może znacząco poprawiać jakość życia, a nawet zapewnić szczególnie uprzywilejowaną pozycję w tym zakresie na tle innych regionów w Polsce a nawet Unii Europejskiej. Należy podkreślić, że w województwie podlaskim występuje już obecnie szereg czynników sprzyjających wysokiej jakości życia. Należy do nich zaliczyć: zachowane środowisko naturalne oraz najmniejsze zagęszczenie ludności. Warto wykorzystać i rozwijać potencjał czynników warunkujących wysoką jakość życia mieszkańców województwa, aby zapewnić nie tylko najlepsze warunki życia, ale także uczynić z jakości życia symbol regionu i czynnik wspierający możliwość osiągnięcia pozostałych celów strategicznych.

Strategia Rozwoju Polityki Społecznej Województwa Podlaskiego wyznacza 3 cele strategiczne:

- 1) Dynamiczna gospodarka;
- 2) Zasobni mieszkańcy;
- 3) Partnerski region.

Cele strategiczne są ze sobą ściśle powiązane i współzależne, stanowią swego rodzaju ścieżki, które prowadzą do osiągnięcia wizji województwa podlaskiego.

Każdy z celów strategicznych zawiera w sobie cele operacyjne, określające zarówno kluczowe kierunki działań, jak i głównych interesariuszy. Cele operacyjne nakierowane są na wykorzystywanie potencjałów województwa i służą jego rozwojowi.

Istotą celu strategicznego dynamiczna gospodarka jest wzmocnienie i zdynamizowanie gospodarki województwa podlaskiego. Pomimo zauważalnych pozytywnych zmian społeczno-gospodarczych w regionie oraz korzystnych trendów rozwojowych poziom PKB na 1 mieszkańca nadal jest niezadowolający.

Cel strategiczny dynamiczna gospodarka będzie realizowany przez następujące cele operacyjne: przemysł przyszłości, podlaski system otwartych innowacji, lokalna przedsiębiorczość, rewolucja energetyczna i gospodarka obiegu zamkniętego, e-podlaskie.

Cel strategiczny zasobni mieszkańcy skupia uwagę polityki rozwoju regionu na budowaniu i rozwijaniu silnego kapitału ludzkiego, który traktowany jest jako najważniejszy zasób regionu. Będzie on realizowany przez następujące cele operacyjne: kompetentni mieszkańcy, aktywni mieszkańcy, przestrzeń wysokiej jakości.

Najlepszą drogą prowadzącą do wzmocnienia regionu o brakujące zasoby jest partnerstwo, ponieważ przynosi ono dodatkowe korzyści. Z punktu widzenia rozwoju regionu ważne jest rozwijanie partnerstwa poprzez wszelkie formy współpracy i powiązania, poprzez ciągłe komunikowanie się, wymianę informacji, wiedzy, dobrych praktyk.

Cel strategiczny partnerski region będzie realizowany przez następujące cele operacyjne: dobre zarządzanie, kapitał społeczny, partnerstwa międzynarodowe i ponadregionalne, gościnny region.

#### **4. POLITYKA SPOŁECZNA WOBEC OSÓB STARSZYCH 2030 BEZPIECZEŃSTWO – UCZESTNICTWO – SOLIDARNOŚĆ**

W okresie minionych 20 lat obserwujemy znaczące zmiany w strukturze demograficznej mieszkańców Polski. Trwający proces starzenia się ludności jest wynikiem niskiego poziomu dzietności oraz wydłużania się trwania życia. Procesy te sprawiają, że jednym z najważniejszych wyzwań jest odpowiedzialne projektowanie polityki społecznej wobec seniorów, ponieważ wraz ze wzrostem liczby osób starszych zwiększać się będzie liczba osób wymagających wsparcia. W związku z tym osoby starsze należy objąć szczególną pomocą. Konieczne jest podjęcie działań gwarantujących seniorom wysoką jakość życia, możliwość zaspokajania ich potrzeb oraz własne miejsce w społeczeństwie, ponieważ po przejściu na emeryturę wielu seniorów zamyka się w domu. Jednym z głównych działań musi więc być aktywizacja osób starszych, która pozwoli na integrację seniorów ze społecznością lokalną, na przedłużenie samodzielności życiowej oraz zachowanie dobrej kondycji fizycznej i psychicznej<sup>5</sup>.

W celu wsparcia i aktywizacji osób starszych 26 października 2018 r. powstał dokument *Polityka społeczna wobec osób starszych 2030. BEZPIECZEŃSTWO - UCZESTNICTWO - SOLIDARNOŚĆ*. Na potrzeby niniejszego dokumentu polityka społeczna wobec osób starszych zdefiniowana została jako: *celowe długofalowe i systemowe oddziaływanie państwa oraz innych podmiotów publicznych i niepublicznych na kształtowanie warunków prawnych, ekonomicznych oraz społecznych w celu tworzenia osobom starszym*

---

<sup>5</sup> Uchwała nr 161 Rady Ministrów z dnia 26 października 2018 r. w sprawie przyjęcia dokumentu *Polityka społeczna wobec osób starszych 2030. BEZPIECZEŃSTWO – UCZESTNICTWO – SOLIDARNOŚĆ*, s. 5,

*korzystnej dla nich sytuacji życiowej, dostosowanej do zmieniających się wraz z wiekiem potrzeb społecznych, ekonomicznych oraz opieki i ochrony zdrowia w każdym okresie życia osoby w starszym wieku. Natomiast celem polityki społecznej wobec osób starszych jest podnoszenie jakości życia seniorów poprzez umożliwienie im pozostawania jak najdłużej samodzielnymi i aktywnymi oraz zapewnienie bezpieczeństwa<sup>6</sup>.*

Przyjęte kierunki działań uwzględniły rekomendacje Światowej Organizacji Zdrowia oraz działania Komisji Europejskiej dotyczące zdrowego i aktywnego starzenia się. Wcześniejsze ramy polityki publicznej w Polsce wobec osób starszych określał dokument przyjęty uchwałą Nr 238 Rady Ministrów z dnia 24 grudnia 2013 r. pod nazwą: Założenia Długofalowej Polityki Senioralnej w Polsce na lata 2014–2020, który stanowił jedynie rekomendację, wyznaczając obszary priorytetowe w obszarze polityki wobec osób starszych. Dynamiczne zmiany w strukturze demograficznej ludności Polski nasiliły występowanie dwóch niepokojących zjawisk, z jednej strony niską dzietność, z drugiej zaś strony wzrastającą liczbę osób starszych. To wszystko spowodowało konieczność stworzenia dokumentu zawierającego konkretne kierunki polityki społecznej wobec osób starszych. Wszystkie kierunki działań zaprojektowane w niniejszym dokumencie zostały oparte na trzech filarach: bezpieczeństwie, uczestnictwie i solidarności. Te trzy elementy stanowią gwarancję właściwej realizacji zaplanowanych działań przyczyniających się do znacznego podniesienia poziomu życia starszych osób w Polsce.

Bezpieczeństwo – oznacza stan lub sytuację, w której ludzie mają ugruntowane przekonanie, że potrzeby materialne, bytowe, psychiczne oraz duchowe są zaspokojone dzięki dostosowaniu warunków materialnych, instytucji i organizacji środowiska społecznego do ciągle zmieniających się potrzeb osób w starszym wieku. W dokumencie tym zaplanowano realizację działań, gwarantujących osobom starszym bezpieczeństwo socjalne. Przewidziane rozwiązania mają na celu zapewnić wszelkie potrzeby związane ze zdrowiem, warunkami życia, z dostępem do usług i niezbędnej pomocy w trudnych sytuacjach życiowych. Bezpieczeństwo obejmuje również ochronę dóbr osobistych, poszanowanie godności osoby starszej, zachowanie prawa do jej niezależności w podejmowaniu decyzji oraz ochronę przed różnymi formami przemocy<sup>7</sup>.

Uczestnictwo – oznacza udział osób w podeszłym wieku w różnych formach aktywności rodzinnej, społecznej, zawodowej i obywatelskiej, dostosowanej do zmieniającej się wraz z wiekiem kondycji fizycznej i psychicznej. Celem działań podejmowanych

---

<sup>6</sup> Uchwała nr 161 Rady Ministrów..., dz. cyt. s. 10.

<sup>7</sup> Tamże, s. 7-8.

w obszarze szeroko rozumianej aktywności jest kształtowanie pozytywnego postrzegania starości, promocja zdrowego i aktywnego stylu życia, jak również edukacja do starości całego społeczeństwa, która w przyszłości pozwoli na dobrą adaptację do zmian po przejściu na emeryturę.

Solidarność natomiast oznacza uwzględnianie przez społeczeństwo w swoich działaniach opinii i interesów innych generacji, odzwierciedlających siłę więzi międzypokoleniowej oraz poczucia odpowiedzialności za osoby z innej grupy pokoleniowej.

Solidarność międzypokoleniowa oznacza również szacunek i wdzięczność dla starszych pokoleń za pozostawiony dorobek duchowy, materialny, kulturalny i społeczny, wyrażający się w tworzeniu godnych warunków życia, dostosowanych do potrzeb seniorów. Solidarność to także wspólnota wszystkich pokoleń w społeczności lokalnej wyrażająca się w działaniu na rzecz osób starszych oraz wspólnota działania z osobami starszymi na rzecz społeczności, w której wszyscy żyją<sup>8</sup>.

Polityka społeczna wobec osób starszych 2030 jest dokumentem ściśle powiązany z rządowym Programem Dostępność Plus stworzonym w celu podniesienia jakości życia wszystkich obywateli, a w szczególności osób starszych i niepełnosprawnych. Program ma na celu likwidację barier fizycznych, społecznych i legislacyjnych, dzięki czemu zwiększy się dostępność do przestrzeni publicznej, produktów i usług w aspekcie komunikacyjnym, informacyjnym oraz architektonicznym. Ten ścisły związek obu dokumentów wzmocni efekt synergii działań państwa w zakresie poprawy funkcjonowania i uczestniczenia w życiu społecznym starszych osób.

Aby spowodować rozwój sektora dostępnych i różnorodnych usług, które dostosowane są do potrzeb oraz możliwości seniorów należy wyznaczyć w polityce społecznej priorytetowe cele, takie jak:

- *Poprawa dostępności architektonicznej, cyfrowej i organizacyjnej instytucji publicznych, np. w ramach Programu Dostępność Plus;*
- *Rozwój różnorodnych środowiskowych form opieki dziennej dla osób starszych, w tym sieci placówek dziennego pobytu, np. w ramach Programu „Senior+”;*
- *Poprawa dostępności usług zdrowotnych i opiekuńczych skierowanych do osób starszych i ich rodzin, np. poprzez rozwój usług świadczonych w miejscu zamieszkania, tj. Program „Opieka 75+”;*

---

<sup>8</sup> Tamże, s. 8.

- *Stworzenie kompleksowego systemu wsparcia niesamodzielnych osób starszych oraz ich opiekunów, np. poprzez uregulowanie prawne ryzyka niesamodzielności – określenie kryteriów i stopni niesamodzielności, a także profesjonalizację usług w tym zakresie;*
- *Zastosowanie nowych technologii w opiece nad osobami starszymi i kompleksowe monitorowanie ich poziomu zdrowia, np. poprzez rozwój telemedycyny i teleopieki.*

*Natomiast za cele długofalowe dla polityki społecznej wobec osób starszych przyjmuje się:*

- *Stworzenie warunków do aktywnego starzenia się społeczeństwa, umożliwiających wydłużanie okresu samodzielności i uwzględnianie w politykach publicznych podejścia międzypokoleniowego, np. poprzez rozwój małej infrastruktury sportowo-rekreacyjnej o charakterze wielopokoleniowym – Otwartych Stref Aktywności – budowę ogólnodostępnych, plenerowych stref aktywności, skierowanych do różnych grup wiekowych, oraz tworzenie przestrzeni aktywności sportowej, sprzyjającej międzypokoleniowej integracji społecznej;*
- *Poprawę wizerunku osoby starszej oraz zwiększenie świadomości społeczeństwa na temat starości, w tym o naturalnych skutkach zmiany proporcji między generacjami;*
- *Realizację spójnej polityki społecznej wobec osób starszych przez wszystkie instytucje publiczne oraz partnerów społecznych przy wykorzystaniu istniejących zasobów organizacyjnych, kompetencyjnych oraz samopomocy<sup>9</sup>.*

Cele i zadania polityki społecznej powinny być dostosowane do zmieniającej się sytuacji demograficznej, a każda grupa wiekowa polskiego społeczeństwa powinna mieć określone miejsce w polityce społecznej państwa. Zgodnie z konstytucyjną zasadą pomocniczości państwo nie powinno ingerować w sprawy, z którymi poszczególne jednostki są w stanie poradzić sobie same, ponieważ w pierwszej kolejności pomocy osobom starszym powinna udzielić rodzina. Jednak dzisiejsze realia są inne, ponieważ osoby starsze nie zawsze mają rodzinę mieszkającą blisko siebie, dlatego są zmuszone do korzystania z pomocy instytucjonalnej.

Polityka społeczna wobec seniorów nie może tylko bazować na wieku, ponieważ osoby starsze w poszczególnych grupach wiekowych różnią się między sobą poziomem wykształcenia, sytuacją ekonomiczną, stanem zdrowia, miejscem zamieszkania. Proponowane programy i działania powinny to wszystko uwzględniać i być tak dostosowane, aby wszystkie

---

<sup>9</sup> Uchwała nr 161 Rady Ministrów..., dz. cyt., s. 11-12.

osoby starsze mogły z nich skorzystać, dlatego też Polityka społeczna wobec osób starszych 2030 jest skierowana do dwóch grup: ogółu osób starszych oraz osób starszych niesamodzielnych. Uwzględnienie poziomu samodzielności umożliwiło pełniejszą diagnozę potrzeb danej grupy społecznej, dlatego został stworzony katalog konkretnych obszarów działań skierowanych do osób starszych samodzielnych i niesamodzielnych.

Aby realizacja polityki wobec osób starszych była skuteczna, zaplanowane działania w ramach wskazanych obszarów wymagają interdyscyplinarnej współpracy wszystkich podmiotów na wszystkich szczeblach.

## **5. STRATEGIA ZRÓWNOWAŻONEGO ROZWOJU SPOŁECZNO-GOSPODARCZEGO GMINY CZARNA BIAŁOSTOCKA**

**Problemy społeczne naszej gminy wskazane w strategii to:**

- 1) Zmiany w strukturze demograficznej społeczeństwa, które można wyrazić poprzez:
  - a) współczynnik przyrostu naturalnego;
  - b) długość trwania życia;
  - c) strukturę wieku ludności.
- 2) Proces starzenia się społeczeństwa, który ma trzy główne przyczyny:
  - a) spadek płodności i ubytek naturalny,
  - b) emigracja przewyższająca imigrację ludności (ujemne saldo migracji zewnętrznych), wyjazd przede wszystkim osób młodych w wieku przedprodukcyjnym i produkcyjnym,
  - c) dłuższe trwanie życia.
- 3) Wzrastający odsetek osób starszych w wieku poprodukcyjnym i często zmniejszający się odsetek osób w wieku produkcyjnym, który prowadzi do wzrostu obciążenia ekonomicznego ludności. Starzenie się społeczeństwa wywołuje konsekwencje o charakterze gospodarczym i ekonomicznym do których zaliczamy:
  - a) dostosowanie opieki zdrowotnej (usługi opiekuńcze) do potrzeb osób starszych,
  - b) niedobór siły roboczej, zmiany na rynku pracy,
  - c) dostosowanie przestrzeni do potrzeb osób starszych,
  - d) konieczność podjęcia działań hamujących proces starzenia się społeczeństwa,
  - e) zmiana wzorów konsumpcji, w tym zmiana statusu ekonomicznego,
  - f) zmiany w systemie edukacji, kształcenie lekarzy geriatrów.

- 4) Problem bezrobocia, który zdefiniowano w ustawie z dnia 20 kwietnia 2004 r. o promocji zatrudnienia i instytucjach rynku pracy:<sup>10</sup> *za bezrobotną uważa się osobę niezatrudnioną i niewykonującą innej pracy zarobkowej, zdolną i gotową do podjęcia zatrudnienia w pełnym wymiarze czasu pracy obowiązującym w danym zawodzie lub służbie albo innej pracy zarobkowej, bądź, jeśli jest osobą niepełnosprawną, zdolną i gotową do podjęcia zatrudnienia co najmniej w połowie tego wymiaru czasu pracy, nieuczącą się w szkole, z wyjątkiem szkół dla dorosłych lub szkół wyższych w systemie wieczorowym albo zaocznym, zarejestrowaną we właściwym dla miejsca zameldowania stałego lub czasowego powiatowym urzędzie pracy oraz poszukującą zatrudnienia lub innej pracy zarobkowej.*

Przyczyny bezrobocia to:

- a) coraz mniejsza liczba miejsc pracy,
  - b) wysokie koszty pracy dla pracodawców,
  - c) wysokie podatki i składki ZUS, które ograniczają możliwość zatrudnienia większej liczby osób,
  - d) brak doświadczenia zawodowego wśród absolwentów,
  - e) prawo pracy nieprzychylnie pracodawcom,
  - f) zbyt duża konkurencja na rynku pracy,
  - g) pomoc socjalna, wysokie zasiłki dla bezrobotnych,
  - h) zmniejszenie zapotrzebowania na dany produkt lub usługę,
  - i) niski poziom wykształcenia części ludności,
  - j) niedostosowanie systemu edukacji do wymagań współczesnego rynku pracy,
  - k) szybki rozwój technologii,
  - l) zaniedbanie wybranych gałęzi gospodarki.
- 5) Bezpieczeństwo na poziomie niewystarczającym. Na podstawie definicji słownikowej: *bezpieczeństwo jest rozumiane jako stan niezagrażenia, spokoju*<sup>11</sup>. Bezpieczeństwo jest również wartością o istotnym znaczeniu, jedną z podstawowych potrzeb, którą człowiek szczególnie ceni. Przyczyny takiego stanu rzeczy to:
- a) występujące w środowisku młodzieżowym zjawisko wandalizmu, chuligaństwa i przemocy połączone często ze spożywaniem alkoholu i zażywaniem środków psychoaktywnych,

---

<sup>10</sup> Ustawa z dnia 20 kwietnia 2004 r. o promocji zatrudnienia i instytucjach rynku pracy (Dz.U.2022.690 t. j.).

<sup>11</sup> *Mały słownik języka polskiego*, PWN, Warszawa 2003.

- b) wszechobecna znieczulica społeczna,
  - c) zubożenie społeczne oraz osłabienie kontaktów sąsiedzkich,
  - d) niska skuteczność instytucji odpowiedzialnych za bezpieczeństwo,
  - e) negatywny wpływ Internetu na zachowanie młodzieży,
  - f) niewłaściwe wychowanie dzieci.
- 6) Ograniczona oferta zagospodarowania wolnego czasu, która warunkowana jest:
- a) ograniczonymi środkami finansowymi,
  - b) brakiem wystarczającej infrastruktury do spędzania wolnego czasu,
  - c) lokalizacją placówek kulturalnych poza centrum miasta co uniemożliwia w pełni wykorzystanie wszystkich możliwości,
  - d) ograniczonymi warunkami do indywidualnego rozwoju kulturalnego i słabymi możliwościami samorealizacji mieszkańców,
  - e) spadkiem atrakcyjności gminy.
- 7) Mała aktywność mieszkańców, czego przyczyną może być:
- a) brak akceptacji społecznej dla aktywności i wsparcia dla osób aktywnych,
  - b) brak wiary we własne możliwości, nieumiejętność tworzenia nowych miejsc pracy (także poprzez działalność pozarolniczą), na skutek czego niskie są zarówno dochody mieszkańców, jak i dochody gminy.

## **6. CHARAKTERYSTYKA GMINY CZARNA BIAŁOSTOCKA**

### **Środowisko przyrodnicze**

#### **1) Obszar, użytkowanie gruntów.**

Obszar gminy Czarna Białostocka wynosi 207 km<sup>2</sup> a 75,8% tego obszaru to lasy należące do Puszczy Knyszyńskiej. Miasto położone jest w pięknej kniei leśnej w pobliżu malowniczego zalewu *Czapielówka*. Gmina Czarna Białostocka ma charakter rolniczy i jest gminą miejsko – wiejską.

#### **2) Lasy miasta i gminy Czarna Białostocka**

Lasy w gminie Czarna Białostocka zajmują 75,8 % powierzchni. Zarząd nad lasami państwowymi sprawuje Nadleśnictwo Czarna Białostocka. Najcenniejszym kompleksem leśnym jest obszar Puszczy Knyszyńskiej. Siedliska borowe i leśne występują w dużych konturach obszarowych. Wśród siedlisk borowych największą powierzchnię zajmuje bór mieszany wilgotny w którym dominującym gatunkiem w drzewostanie jest sosna. Wśród siedlisk leśnych duży udział stanowią lasy mieszane świeże. Drzewostan tych siedlisk jest zróżnicowany i urozmaicony. Bagienne lasy i zarośla występują na ograniczonych obszarach.



Z reguły występują w siedliskach trwale zabagnionych. Lasy są najbardziej naturalną formacją przyrodniczą związaną z krajobrazem oraz niezbędnym czynnikiem równowagi środowiska przyrodniczego. Szczególną rolę w ochronie ekosystemów leśnych ich biocenoz oraz zachodzących naturalnych procesów przyrodniczych, odgrywają tereny chronione i rezerwaty leśne.

Lasy spełniają bardzo różnorodne funkcje w sposób naturalny, którymi są:

- a) funkcje ekologiczne (ochronne) – zapewniające stabilizację stosunków wodnych, ochronę gleb przed erozją, kształtują klimat, stabilizują układ atmosfery, tworząc warunki do zachowania potencjału biologicznego gatunków i ekosystemów, zachowując różnorodność i złożoność krajobrazu,
- b) funkcje produkcyjne – polegające na pozyskiwaniu drewna z zachowaniem odnawialności, pozyskiwaniu nieдрzewnych użytków z lasu, prowadzeniu gospodarki łowieckiej oraz rozwijaniu turystyki,
- c) funkcje społeczne – które służą kształtowaniu korzystnych warunków zdrowotnych i rekreacyjnych dla społeczeństwa.

Lasy mają istotne znaczenie gospodarcze, ponieważ są kluczowym elementem bezpieczeństwa ekologicznego. Mają szczególne znaczenie w ochronie środowiska naturalnego. Mieszkańcy miasta i gminy w znaczącej części żyją z gospodarki leśnej. Lasy wykorzystywane są głównie w celu pozyskania drewna.

### 3) Przyrodnicze obiekty ochronne.

Główną formą ochrony przyrody znajdującej się w okolicy miasta Czarna Białostocka jest Park Krajobrazowy Puszczy Knyszyńskiej. Park łącznie zajmuje powierzchnię 74 447 ha, z czego 15 405,58 ha znajduje się na terenie gminy Czarna Białostocka. Został utworzony w 1988 roku. Celem powołania PKPK była ochrona i zachowanie zasobów przyrodniczych, walorów kulturowych oraz historycznych Puszczy Knyszyńskiej. Ma na celu także stworzenie warunków do prowadzenia działalności naukowej i dydaktycznej oraz rozwijanie turystyki kwalifikowanej, jak również wypoczynku. PKPK obejmuje pagórkowate tereny w dorzeczu Supraśli i Sokołdy porośnięte lasami. Ochronie podlegają tu drzewostany, leśne doliny rzeczne, liczne źródłiska oraz różne formy geomorfologiczne (moreny czołowe, zagłębienia wytopiskowe) charakterystyczne dla polodowcowego krajobrazu tego terenu. We florze Parku występuje wiele roślin chronionych, między innymi: pióropusznik strusi, brzoza niska, chamedafne północna, arnika górską, lilia złotogłów, wawrzynek wilcze łyko i pełnik europejski.

### 4) Zagospodarowanie przestrzenne.

## Granice stref ochrony konserwatorskiej

Czarna Białostocka posiada niewiele zabytkowych budowli za względu na krótką historię.

Wśród obiektów dziedzictwa kulturowego na szczególną uwagę zasługują:

- Kościół Rzymskokatolicki pod wezwaniem Świętej Rodziny;
- Przykościelna Kaplica Pogrzebowa z kolekcją starych krzyży cmentarnych;
- Cerkiew Prawosławna pod wezwaniem Świętych Niewiast Miro Niosących;
- Kościół Rzymskokatolicki pod wezwaniem Jezusa Miłosiernego w Czarnej Białostockiej;
- Kościół Rzymskokatolicki pod wezwaniem Matki Boskiej Anielskiej w Czarnej Wsi Kościelnej;
- kolejka wąskotorowa (zabytek);
- Ośrodek Edukacji Leśnej im. Leśników Puszczy Knyszyńskiej przy Nadleśnictwie Czarna Białostocka z zabytkową wyłuszczeniarnią nasion.

Dodatkowo wyróżniono na terenie gminy 45 stanowisk archeologicznych od neolitu po okres nowożytny.

## 7. POŁOŻENIE ADMINISTRACYJNE

Miasto i gmina Czarna Białostocka położona jest w województwie podlaskim, w powiecie białostockim. Bezpośrednio sąsiaduje z następującymi gminami powiatu białostockiego:

- Wasilków;
- Dobrzyniewo Duże;
- Supraśl.

Gmina bezpośrednio sąsiaduje także z gminami powiatu monieckiego:

- Knyszyn
- Jasionówka;

oraz z gminami powiatu sokólskiego:

- Korycin;
- Janów;
- Sokółka.

W skład gminy wchodzi miasto Czarna Białostocka oraz miejscowości: Brzozówka Koronna, Brzozówka Strzelecka, Brzozówka Ziemiańska, Burczak, Chmielnik, Czarna Wieś Kościelna, Czumażówka, Dworzysk, Horodnianka, Jezierzysk, Karczmisko, Klimki, Kosmaty

Borek, Krzyżyk, Lacka Buda, Łapczyn, Machnac, Niemczyn, Ogóły, Oleszkowo, Osierodek, Podratowiec, Przewalanka, Ratowiec, Ruda Rzeczek, Wólka Ratowiecka, Zamczysk, Zdroje, Złota Wieś i Złotoria. Skupiska ludności posiadają zabudowę kolonijną. Gospodarstwa położone są w ostojach leśnych.

## 8. SYTUACJA DEMOGRAFICZNA

Według danych gminę Czarna Białostocka zamieszkiwało 10 695 osób (stan na dzień 31.12.2021r.), w tym 48,9 % stanowią mężczyźni, a 51,1 % kobiety. Prawie 22% ogółu mieszkańców stanowią osoby w wieku emerytalnym. W okresie od 2019 – 2021 sytuacja demograficzna przedstawiała się następująco:

Tabela 1. Dane o sytuacji demograficznej i społecznej

| WYSZCZEGÓLNIENIE              | 2019          | 2020          | 2021          |
|-------------------------------|---------------|---------------|---------------|
| <b>Mieszkańcy (w osobach)</b> |               |               |               |
| <b>Ogółem</b>                 | <b>11 038</b> | <b>10 893</b> | <b>10 695</b> |
| <b>Kobiety</b>                |               |               |               |
| <b>Ogółem</b>                 | <b>5 734</b>  | <b>5 664</b>  | <b>5 573</b>  |
| Wiek 0-17                     | 979           | 958           | 939           |
| Wiek 18-59                    | 3 182         | 3 109         | 3 043         |
| Wiek 60 lat i więcej          | 1 573         | 1 597         | 1 591         |
| <b>Mężczyźni</b>              |               |               |               |
| <b>Ogółem</b>                 | <b>5 304</b>  | <b>5 229</b>  | <b>5 122</b>  |
| Wiek 0-17                     | 960           | 952           | 934           |
| Wiek 18-64                    | 3 614         | 3 542         | 3 466         |
| Wiek 65 lat i więcej          | 730           | 735           | 722           |

Zródło: Dane USC w Czarnej Białostockiej

W przedstawionych latach liczba ludności gminy malała a głównym powodem występowania tego zjawiska jest wciąż zmniejszający się przyrost naturalny. Należy również wspomnieć, że prawie 22% ogółu mieszkańców stanowią osoby starsze w wieku emerytalnym. Od wielu lat obserwujemy w Polsce proces zmiany struktury demograficznej ludności, który wynika z wydłużania się przeciętnego trwania życia i spadku dzietności. Zgodnie z założeniami opracowanej przez Główny Urząd Statystyczny Prognozy ludności na lata 2014–2050 w nadchodzących latach w Polsce nastąpi znaczne zmniejszenie liczby dzieci (w wieku 0–14 lat) i osób dorosłych (w wieku 15–59), natomiast zwiększy się liczba i udział

w strukturze demograficznej osób w wieku co najmniej 60 lat. Na koniec 2019 r. liczba ludności Polski wynosiła ok. 38,4 mln, w tym ponad 9,7 mln stanowiły osoby w wieku 60 lat i więcej (ponad 25%)<sup>12</sup>. W stosunku do 2015 r. liczba osób w wieku senioralnym wzrosła o ponad 0,9 mln osób, co jest również widoczne na terenie gminy Czarna Białostocka.

Tabela 2. Urodzenia i zgony w gminie Czarna Białostocka

| <b>Rok</b> | <b>Urodzenia</b> | <b>Zgony</b> | <b>Przyrost naturalny</b> |
|------------|------------------|--------------|---------------------------|
| 2019       | 94               | 125          | - 31                      |
| 2020       | 77               | 137          | - 60                      |
| 2021       | 92               | 182          | - 90                      |

Zródło: Dane USC w Czarnej Białostockiej

Z powyższych danych wynika, że w gminie Czarna Białostocka od kilku lat utrzymuje się ujemny przyrost naturalny. Na przestrzeni 2019-2021 r. odnotowano więcej zgonów niż urodzeń. W 2021 roku 34,4% zgonów w gminie Czarna Białostocka spowodowanych było chorobami układu krążenia, przyczyną 16,7% zgonów w gminie Czarna Białostocka były nowotwory, a 6,1% zgonów spowodowanych było chorobami układu oddechowego. Na 1000 osób z gminy Czarna Białostocka przypada 15.87 zgonów. Jest to znacznie więcej od wartości średniej dla województwa podlaskiego oraz znacznie więcej od wartości średniej dla kraju<sup>13</sup>. Wydawać się może, że zachodzące zjawiska nie są jeszcze zbyt niepokojące, tym niemniej powinny być systematycznie monitorowane. Jest to konieczne przede wszystkim z punktu widzenia planowania wielkości bazy oświatowej, inwestycji gminnych oraz rozwoju infrastruktury komunalnej, technicznej i społecznej.

## 9. RYNEK PRACY

Tabela 3. Bezrobocie w powiecie białostockim

| <b>Bezrobotni</b>      | <b>2019</b> | <b>2020</b> | <b>2021</b> |
|------------------------|-------------|-------------|-------------|
| Wiek do 25 lat         | 433         | 580         | 441         |
| Wiek do 30 lat         | 993         | 1331        | 1009        |
| Wiek 50+ lat           | 1093        | 1310        | 1245        |
| Długotrwale bezrobotni | 2155        | 2651        | 2785        |

<sup>12</sup> Prognoza ludności na lata 2014–2050 – aneks, GUS, Warszawa 2015 r

<sup>13</sup> [https://www.polskawliczbach.pl/gmina\\_Czarna\\_Bialostocka](https://www.polskawliczbach.pl/gmina_Czarna_Bialostocka) (dostęp: 09.03.2023).

|                           |             |             |             |
|---------------------------|-------------|-------------|-------------|
| Kobiety                   | 1876        | 2268        | 1962        |
| Mężczyźni                 | 2085        | 2734        | 2523        |
| <b>Razem</b>              | <b>3961</b> | <b>5002</b> | <b>4485</b> |
| <b>Stopa bezrobocia %</b> | <b>7,6</b>  | <b>9,3</b>  | <b>8,4</b>  |

Źródło: Opracowanie własne na podstawie danych GUS.

Jak wynika z powyższej tabeli liczba osób bezrobotnych na terenie powiatu białostockiego w stosunku do roku 2019 wzrosła, jak również nastąpił wzrost stopy bezrobocia.

Tabela 4. Bezrobocie na terenie gminy Czarna Białostocka

| <b>Bezrobotni</b>      | <b>2019</b> | <b>2020</b> | <b>2021</b> |
|------------------------|-------------|-------------|-------------|
| Wiek do 25 lat         | 25          | 40          | 43          |
| Wiek do 30 lat         | 60          | 88          | 92          |
| Wiek 50+ lat           | 92          | 93          | 84          |
| Długotrwale bezrobotni | 131         | 146         | 193         |
| Kobiety                | 148         | 162         | 175         |
| Mężczyźni              | 124         | 167         | 171         |
| <b>Razem</b>           | <b>272</b>  | <b>329</b>  | <b>346</b>  |

Źródło: Opracowanie własne na podstawie danych GUS.

Bezrobocie jest zjawiskiem społecznym polegającym na tym, że część ludzi zdolnych do pracy i deklarujących chęć jej podjęcia nie znajduje faktycznego zatrudnienia z różnych powodów. Można również obserwować różne rodzaje bezrobocia:

- 1) bezrobocie krótkookresowe – bezrobocie średniookresowe – bezrobocie długookresowe – bezrobocie chroniczne
- 2) bezrobocie jawne – bezrobocie ukryte
- 3) bezrobocie strukturalne – bezrobocie technologiczne
- 4) bezrobocie cykliczne – bezrobocie sezonowe
- 5) bezrobocie klasyczne – bezrobocie neoklasyczne
- 6) bezrobocie frykcyjne – bezrobocie z wyboru

Przedstawione tabele obrazują ogólną liczbę osób bezrobotnych. Nie widać tutaj dużych tendencji wzrostowych jednak w roku 2019 liczba osób bezrobotnych zarejestrowanych w Powiatowym Urzędzie Pracy z terenu gminy wyniosła 272 osoby, w roku 2020 było 329

osób, natomiast w roku 2021 było 346 osób. Natomiast w powiecie białostockim w powyższych latach obserwuje się systematyczny wzrost osób bezrobotnych zarejestrowanych w Powiatowym Urzędzie Pracy i tak w roku 2019 było 3961 osób, w roku 2020 było 5002 osoby a w roku 2021 nastąpił spadek i zarejestrowanych było 4485 osób.

W gminie Czarna Białostocka na 1000 mieszkańców pracuje 133 osoby, 39,9% wszystkich pracujących ogółem stanowią kobiety, a 60,1% mężczyźni. Bezrobocie rejestrowane w gminie Czarna Białostocka wynosiło w 2021 roku 8,9% (9,8% wśród kobiet i 8,1% wśród mężczyzn). Wśród aktywnych zawodowo mieszkańców gminy Czarna Białostocka 727 osób wyjeżdża do pracy do innych gmin, a 158 osób pracujących przyjeżdża do pracy spoza gminy. Natomiast 38,6% aktywnych zawodowo mieszkańców gminy Czarna Białostocka pracuje w sektorze rolniczym (rolnictwo, leśnictwo, łowiectwo), 29,1% w przemyśle i budownictwie, a 13,8% w sektorze usługowym (handel, naprawa pojazdów, transport, zakwaterowanie i gastronomia, informacja i komunikacja) oraz 0,8% pracuje w sektorze finansowym<sup>14</sup>.

Na koniec grudnia 2021 roku ogólna liczba zarejestrowanych bezrobotnych w Powiatowym Urzędzie Pracy w Białymstoku wynosiła 12 610 osób, z czego 2 650 osób to osoby zamieszkałe na terenach wiejskich, a 9 960 osób na terenie miast objętych działaniem tut. Urzędu. Procentowy udział osób bezrobotnych z gminy Czarna Białostocka w ogólnej liczbie zarejestrowanych bezrobotnych na dzień 31 grudnia 2021 r. wynosił 2,7% (346 osób)<sup>15</sup>.

## 10. MIESZKANIOWE ZASOBY GMINY

Tabela 5. Infrastruktura mieszkaniowa

|   | 2019 | 2020 | 2021 |
|---|------|------|------|
| Liczba mieszkań komunalnych w zasobie gminy                       | 161  | 159  | 151  |
| Liczba wniosków złożonych na mieszkanie komunalne z zasobów gminy | 18   | 5    | 9    |
| Liczba mieszkań socjalnych (lokali)                               | 47   | 27   | 47   |
| Liczba oczekujących na mieszkanie socjalne                        | 5    | 4    | 2    |
| Liczba wyroków eksmisyjnych bez wskazania lokalu socjalnego       | 1    | 0    | 0    |

Źródło: Dane z UM w Czarnej Białostockiej

<sup>14</sup>[https://www.polskawliczbach.pl/gmina\\_Czarna\\_Bialostocka#infoPrac1k](https://www.polskawliczbach.pl/gmina_Czarna_Bialostocka#infoPrac1k), (dostęp: 09.03.2023).

<sup>15</sup> Informacja o sytuacji na rynku pracy Powiatowego Urzędu Pracy w Białymstoku w 2021 r., s. 4-5.

W 2021 roku w gminie Czarna Białostocka oddano do użytku 19 mieszkań. Na każdych 1000 mieszkańców oddano więc do użytku 1,72 nowych lokali. Jest to wartość znacznie mniejsza od wartości dla województwa podlaskiego oraz znacznie mniejsza od średniej dla całej Polski. Całkowite zasoby mieszkaniowe w gminie Czarna Białostocka to 4 193 nieruchomości. Na każdych 1000 mieszkańców przypadają zatem 374 mieszkania. Jest to wartość nieznacznie mniejsza od wartości dla województwa podlaskiego.

## **11. KOMUNIKACJA**

Przez teren gminy przebiegają ważne szlaki komunikacyjne. Czarna Białostocka jest przystankiem kolejowym na linii kolejowej Warszawa – Białystok – Kuźnica Białostocka (dalej Grodno, Moskwa) oraz Warszawa – Białystok – Augustów – Suwałki. Równolegle do linii kolejowej przebiega droga krajowa DK19 Białystok – Sokółka – Kuźnica Białostocka (przejście graniczne z Białorusią – 35 km od Czarnej Białostockiej), a wzdłuż zachodniej granicy gminy biegnie droga krajowa S8 Białystok – Suwałki – Ogrodniki. Autobusami PKS można dojechać do Czarnej Białostockiej trasami: Białystok – Sokółka, Białystok – Czarna Białostocka, Czarna Wieś Kościelna, Jezierzysk, Zdroje, Janów, Korycin; prywatną linią przewozów pasażerskich: Białystok – Czarna Białostocka i Czarna Wieś Kościelna.

Właściciele prywatnych pojazdów dotrą do Czarnej Białostockiej skręcając z drogi krajowej DK19 w lewo na 23 kilometrze od Białegostoku.

Znajdująca się w mieście stacja kolejowa Czarna Białostocka jest stacją węzłową linii kolejowej nr 6 (dawnej kolei Warszawsko-Petersburskiej).

## **12. KULTURA, EDUKACJA I SŁUŻBA ZDROWIA**

### **1) Kultura**

Dom Kultury w Czarnej białostockiej jest instytucją koordynującą działania kulturalne w środowisku. Jego bazę stanowią:

- Dom Kultury, ul. Kościelna 8,
- Filia Domu Kultury, ul. Torowa 9,
- Centrum Rękodzieła Ludowego, Niemczyn 42,
- Wiejski Dom Kultury w Czarnej Wsi Kościelnej,
- Świetlica Wiejska w Wólce Ratowieckiej.

Przy Domu Kultury działa wiele zespołów i sekcji amatorskich, m.in.:

- Zespoły tańca nowoczesnego

- *Farcik*
- *Fart Squad*
- *Fart II*
- *Mini Farcik*
- Klub tańca sportowego i towarzyskiego
- Chór seniora *Czarna Jagoda*
- Dziecięce koło plastyczne
- Koło fotograficzne
- Nauczanie gry na instrumentach dętych
- Koło szachowe
- Zespół - Trio Akordeonowe *AKRORD*
- Soliści i Młodzieżowy Zespół Wokalny *Belcanto*
- Zajęcia Aerobiku
- Koło modelarskie *Modelandia*

Przy Wiejskim Domu Kultury w Czarnej Wsi Kościelnej działa, m.in.:

- Zespół *Czarnowiacy*
- Teatrzyk Form Różnych *Zryw*
- Zajęcia plastyczne dla dzieci
- Zespół Tańca Ludowego *Czarnowiaczki*
- Zajęcia - *Pilates*
- Klub tańca towarzyskiego dla dorosłych

Centrum Rękodzieła Ludowego działa w ramach DK i organizuje m.in.:

- Warsztaty rękodzielnicze dla dzieci i dorosłych
- Ogólnopolski Plener Fotograficzny
- Plener artystyczny *Duchy Puszczy*
- Piknik Etnograficzny - *Dni Szlaku Rękodzieła*
- Dzień otwarty CRL
- Międzynarodowe warsztaty garncarskie i kowalskie

Gmina Czarna Białostocka szczyci się zespołem ludowym, kultywującym dawne zwyczaje, obrzędy i tańce, które towarzyszyły wiejskiemu życiu. Działają: zespół folklorystyczny *Czarnowiacy* przy Wiejskim Domu Kultury w Czarnej Wsi Kościelnej. Kabaret *Sami swoi*, zespół *Czarne Jagody*, zespół wokalny *Belcanto*, zespół *Fart*, *Farcik* oraz Teatrzyk Form Różnych *Zryw* w Czarnej Wsi Kościelnej.



Działalnością kulturalną w mieście i gminie zajmują się ponadto:

- Miejska Biblioteka Publiczna w Czarnej Białostockiej i Czarnej Wsi Kościelnej
- Towarzystwo Miłośników Czarnej Białostockiej i Okolic
- *Rozmaitości* – magazyn informacyjny Gminy Czarna Białostocka, ukazujący się od października 1991r., zawierający najciekawsze informacje z miasta i gminy, wydarzenia aktualne i historyczne
- Klub Fotografii Przyrodniczej i Artystycznej *Pryzmat*
- Stowarzyszenie *Centrum Aktywności Lokalnej*.

Działające na terenie gminy ośrodki kulturalne organizują liczne imprezy o charakterze ludowym i związanym z regionalnym folklorem, a także wiele imprez ogólnopolskie., wojewódzkie i gminne. Najbardziej znane to: Powiatowy Przegląd Zespołów Kolędniczych, Dni Czarnej Białostockiej, Podlaska Oktawa Kultur, Spotkania Hubertowskie w Puszczy Knyszyńskiej, Majówka na ludowo, Dożynki Gminne – Niedziela Na Wsi.

Gmina Czarna Białostocka jest obszarem wyjątkowo bogatym pod względem zachowanego dziedzictwa kulturowego. Jest to prawdziwa ostoja artystów ludowych, reprezentujących ginące zawody. Globalizacja i napór masowej produkcji powodują jednak, że istnieje realne niebezpieczeństwo zaniku starych, rękodzielniczych technik i umiejętności.

W Centrum Rękodziela Ludowego w Niemczynie każdy sam może spróbować swych sił podczas różnorodnych warsztatów rękodziela dając upust wyobraźni, talentom oraz spontaniczności. CRL proponuje bogatą ofertę zajęć, skierowanych zarówno do dzieci i młodzieży, jak też i do osób dorosłych, prowadzonych przez lokalnych twórców ludowych oraz wykwalifikowanych instruktorów rękodziela. Aktywna forma zajęć, umożliwi rozwój pasji oraz posiadanych już umiejętności. Centrum Rękodziela Ludowego to również doskonałe miejsce na różnego rodzaju plenery: Plener Artystyczny *Duch Puszczy*; Ogólnopolski Plener Fotograficzny; Międzynarodowe Warsztaty Garncarskie i Kowalskie, Piknik Etnograficzny *Dni Szlaku Rękodziela*.

## 2) Edukacja

W gminie Czarna Białostocka funkcjonuje 6 placówek edukacyjnych:

- Szkoła Podstawowa nr 1 im. Jana Pawła II,
- Szkoła Podstawowa nr 2 im. Romualda Traugutta,
- Przedszkole *Kraina Marzeń* w Czarnej Białostockiej,
- Niepubliczne Przedszkole Integracyjne *Kraina Montessori* Czarna Białostocka
- Zespół Szkół w Czarnej Białostockiej w którym mieszczą się:

- Liceum Ogólnokształcące,
  - Technikum.
- Szkoła Podstawowa w Czarnej Wsi Kościelnej.

Tabela 6. Liczba uczniów i liczba oddziałów w placówkach edukacyjnych

| Nazwa placówki                                 | 2019           |                  | 2020           |                  | 2021           |                  |
|--|----------------|------------------|----------------|------------------|----------------|------------------|
|  | Liczba uczniów | Liczba oddziałów | Liczba uczniów | Liczba oddziałów | Liczba uczniów | Liczba oddziałów |
| Szkoła Podstawowa Nr 1 w Czarnej Białostockiej | 260            | 12               | 280            | 14               | 278            | 14               |
| Szkoła Podstawowa Nr 2 w Czarnej Białostockiej | 306            | 15               | 306            | 15               | 313            | 15               |
| Zespół Szkół w Czarnej Białostockiej           | 64             | 5                | 51             | 5                | 41             | 4                |
| Szkoła Podstawowa w Czarnej Wsi Kościelnej     | 223            | 13               | 220            | 13               | 239            | 12               |
| Przedszkole „Kraina Marzeń”                    | 189            | 8                | 238            | 10               | 239            | 10               |
| Niepubliczne Przedszkole „Kraina Montessori”   | 49             | 3                | 35             | 3                | 33             | 3                |
| <b>Razem</b>                                   | <b>1091</b>    | <b>53</b>        | <b>1130</b>    | <b>60</b>        | <b>1143</b>    | <b>58</b>        |

Źródło: Opracowanie własne na podstawie danych uzyskanych z placówek edukacyjnych.

Z powyższych danych wynika, że w stosunku do roku 2019 liczba dzieci korzystających z placówek edukacyjnych na terenie gminy nieznacznie wzrosła.

### 3) Służba zdrowia

W gminie Czarna Białostocka funkcjonują 2 placówki służby zdrowia:

- *Nasza Przychodnia* I. M. Małyszko, A. Małyszko s.j. NZOZ w Czarnej Białostockiej
- *Przychodnia POZ IRMED* I. Półkośnik-Michałowska w Czarnej Wsi Kościelnej

W 2022r. przy ul. Torowej 1 powstało Centrum Psychologii i Rozwoju, które w ramach NFZ świadczy wsparcie psychologiczne, psychoterapię oraz terapię środowiskową dzieciom i młodzieży do 21 roku życia.

## 13. TURYSTYKA

Gmina Czarna Białostocka posiada wspaniałe walory przyrodnicze. Tereny leśne i zielone to w przeważającej mierze piękne lasy Puszczy Knyszyńskiej stanowiące 76%

obszaru gminy z wyznaczonymi rezerwatami przyrody - fragmentami puszczy zbliżonymi do pierwotnych. Przez puszczańskie knieje prowadziły szlaki bitew i potyczek okresu powstania styczniowego naznaczone krwią poległych. Tu odnajdziemy pomniki, mogiły i krzyże przypominające historię Polaków walczących o niepodległość Ojczyzny - Mogiłkę, Ogóły, Taboły. Specyficzny mikroklimat, będącym efektem leśnej otuliny, daje znakomite warunki do wypoczynku przez cały rok, a turystów zachęca do wędrówek wyznaczonymi szlakami turystycznymi, obserwacji przyrody, uprawiania łowiectwa i zbioru runa leśnego. W granicach gminy wyznaczone są rezerваты przyrody: Budzisk, Jesionowe Góry, Karczmisko, Taboły i Krzemianka.

Wśród szlaków turystycznych przebiegających przez teren gminy Czarna Białostocka, najpopularniejszy jest Szlak Rękodzieła Ludowego Podlasia, pozwalający poznać unikatowe, ginące rzemiosło i warsztaty twórców. Techniki twórczości ludowej związanej z regionalnymi tradycjami można też poznać w Centrum Rękodzieła Ludowego w Niemczynie, jak też skorzystać z bogatej oferty warsztatów twórczych. Okolica zachęca do pieszych i rowerowych wędrówek. Ich amatorzy znajdą kilka ciekawych i oznakowanych szlaków, wiodących przez atrakcyjne krajobrazowo i przyrodniczo tereny.

Gminę Czarna Białostocka okalają również **piesze szlaki turystyczne:**

1) ***Supraski***

Przebieg szlaku: Czarna Białostocka - Buksztel - gaj. Czumażówka - granica gminy - Ożynnik - Podsupraśl – Supraśl. Na trasie znajduje się leśna kolejka wąskotorowa z okresu wojny. Szlak daje ciekawe możliwości logistyczne dzięki stacji kolejowej w Czarnym Bloku. Zimą trasa idealnie nadaje się do uprawiania narciarstwa biegowego.

2) ***Puszczański***

Przebieg szlaku: Czarna Białostocka - rez. Jesionowe Góry - Wilcza Jama - gaj. Jesienicha - granica gminy - Lebiedzin - Kumiałka - Wasilówka - Marchelówka - Janów Szlak prowadzi głównie drogami leśnymi, m.in. przez rezerwat "Jesionowe Góry". Na trasie pomiędzy Czarną Białostocką i Janowem można odwiedzić miejscowości, w których zachowały się warsztaty twórców ludowych na szlaku Rękodzieła Ludowego - garncarzy, łyżkarza, kowala, tkaczy w gminie Janów.

3) ***Królowej Bony***

Przebieg szlaku: Tykocin - Góra - Krypno - Knyszyn - Ponikła - Kopisk - granica gminy - Karczmisko - Czarna Wieś Kościelna - zalew Czapielówka - Czarna Białostocka - Buksztel - rezerwat Budzisk - granica gminy - Dworzysk - rezerwat

Międzyrzecze - Woronicze - Kopna Góra Jest on związany z królem Zygmuntem Augustem i królową Boną. Trasa jest bardzo atrakcyjna pod względem przyrodniczym (rezerwat Budzisk i Międzyrzecze).

4) ***Sławińskiego***

Przebieg szlaku: Czarna Białostocka - zalew Czapielówka - Czarna Wieś Kościelna - Klimki - Wólka Ratowiecka - Ratowiec - granica gminy - Czarny Blok - Wólka Przedmieście Katrynka - góry Leńce - Jurowce Przebiega przez miejscowości dwóch gmin: Wasilków i Czarna Białostocka obok Muzeum Wsi Białostockiej.

5) ***Dawnego pogranicza***

Przebieg szlaku: Knyszyn - Ponikła - Brzozówka - Wojtachy - granica gminy - Brzozówka Ziemiańska - Łączyn - Zamczysk - Niemczyn - Wilcza Jama - granica gminy - Stara Rozedranka - Sokółka Szlak biegnie północnym skrajem Puszczy Knyszyńskiej, przez malownicze osady wzdłuż granicy dawnego Królestwa Polskiego i Księstwa Litewskiego.

6) ***Ścieżka Powstania Styczniowego*** Powstanie Styczniowe 1863 roku, podobnie jak wiele innych wydarzeń w naszej historii, związane jest w ogromnej mierze z obszarami leśnymi. Ścieżkę Szlakiem Powstania Styczniowego Puszczy Knyszyńskiej przygotowali leśnicy z Regionalnej Dyrekcji Lasów Państwowych w Białymstoku oraz Nadleśnictwa Czarna Białostocka, Supraśl, Żednia i Waliby.

Punkt Informacji Turystycznej w Czarnej Białostockiej posiada Certyfikat Polskiego Systemu Informacji Turystycznej na okres od 20 września 2022 r. do 20 września 2024 r.

## **14. SYTUACJA GOSPODARCZA**

Sektor gospodarki składa się z pięciu zasadniczych działów: usługi, turystyka, rolnictwo, leśnictwo, przemysł. W zakres problematyki przemysłu wchodzi struktura branżowa, struktura własności, wielkość zakładów ich rozmieszczenie i koncentracja oraz liczba zatrudnionych osób.

Gmina Czarna Białostocka jest gminą miejsko - wiejską, o rolniczym charakterze. Na jej terenie przeważają małe gospodarstwa rolne o powierzchni upraw do 5 ha. W strukturze zasiewów dominują zboża i uprawy ziemniaków. W ogólnej powierzchni użytków rolnych, które zajmują 3 866 ha (18,7% powierzchni gminy), grunty orne stanowią 60,5% (2 338 ha), a użytki zielone 39,5% (1 528 ha). Dzięki takiej charakterystyce gospodarczej dynamicznie rozwijają się tutaj: sektor spożywczy, lekki, drzewny, budowlany,

metalowy i maszynowy. Poza sektorem leśnym, rolniczym i publicznym większość przedsiębiorstw stanowią małe i średnie firmy świadczące usługi dla rynku lokalnego i regionalnego. Podobnie jak w całej Polsce, również w mieście i gminie Czarna Białostocka sektor prywatny dominuje nad sektorem publicznym.

Ze względu na dużą lesistość gospodarka leśna stanowi jedno z głównych źródeł utrzymania mieszkańców. W gminie zlokalizowanych jest kilka zakładów przemysłowych:

- **DOMINOWOOD S. A.** – stolarka drzewna;
- **DAK-POL** – zakład drzewny, tartak;
- **ZŁOTY SĘK Jerzy Popławski** – zakład stolarski.

Ważnym podmiotem gospodarczym jest też Nadleśnictwo Czarna Białostocka.

Od października 2012 roku na terenie gminy funkcjonuje Podlaski Park Przemysłowy w Czarnej Białostockiej. Powstał on w miejscu zlikwidowanej Fabryki Maszyn Rolniczych BIAFAMAR. Jest to w pełni uzbrojony teren przemysłowy stanowiący wydzielony obszar o łącznej powierzchni 5,883 ha. Wybór lokalizacji Podlaskiego Parku Przemysłowego był podyktowany dostępnością terenu pod inwestycje, jego korzystnym położeniem oraz wieloletnimi tradycjami przemysłowymi.

Największe szanse rozwoju na terenie Gminy Czarna Białostocka mają następujące sektory:

- przemysł metalowy i maszynowy,
- energetyka (produkcja ekologicznych paliw - pellet produkowany ze słomy i odpadów drewna),
- przemysł spożywczy.

Przemysł metalowy i maszynowy jest powiązany z dynamicznie rozwijającym się w Polsce budownictwem, przemysłem elektrotechnicznym, spożywczym i motoryzacyjnym oraz produkcją maszyn i narzędzi rolniczych. Na terenie gminy Czarna Białostocka istnieją wieloletnie tradycje przemysłu metalowego i maszynowego, działa kilka nowoczesnych firm w tym sektorze. Są tu zarejestrowane między innymi:

- Firma **BARTOSZ Sp. J. Bujwicki-Sobiech** specjalizująca się w branży inżynierjno-sanitarnej. Oferuje maszyny i urządzenia przyjazne dla środowiska oraz kompletne systemy umożliwiające znaczne oszczędności zużycia wody, ciepła i energii elektrycznej. Projektuje i buduje stacje uzdatniania wody, zestawy hydroforowe, tłocznie ścieków z separacją części stałych, przepompownie ścieków oraz wód deszczowych, wymienniki powietrza z odzyskiem ciepła, centrale wentylacyjne.

- Firma **CYNKOMET Sp. z o. o.** produkująca rozrzutniki obornika, przyczepy rolnicze i kontenery. W roku 2004 firma uruchomiła największą w Polsce cynkownię ogniową z wanną cynkowniczą o wymiarach 9,0m x 1,5m x 3,1m.
- Firma **PROMOSTAL Sp. z o. o.** specjalizująca się w budowie obiektów przemysłowych, handlowych i biurowych o konstrukcji stalowej. Posiada wytwórnię konstrukcji stalowych oraz własne biuro projektowe.
- Firma **VISTAL PREF Sp. z o. o.** specjalizująca się w produkcji i montażu wielkogabarytowych konstrukcji stalowych najwyższej jakości. Doświadczenie i organizacja pozwalają na realizację różnych typów konstrukcji stalowych dla partnerów polskich i zagranicznych.
- Firma **INSTALBUD Sp. z o. o.** specjalizująca się w branży budowlanej, oferująca wszelkiego rodzaju konstrukcje stalowe, jak również zajmująca się galanterią ze stali nierdzewnej, wykonywaniem zabezpieczeń antykorozyjnych i przeciwpożarowych.
- Firma **SAKOMET Zakład Produkcyjno-Handlowy K. Sakowicz**, który świadczy cały wachlarz specjalistycznych usług związanych z obróbką metali (spawanie, toczenie, gięcie, wytaczanie, frezowanie itd.), naprawą maszyn.

Ofertę inwestycyjną PPP skierowano również do inwestorów związanych z branżą energetyczną wykorzystującą ekologiczne źródła energii. Z uwagi na rolniczy charakter regionu, zwłaszcza wysoki areał uprawy zbóż oraz wysoką podaż odpadów drewna, warto rozważyć koncepcję budowy na terenie PPP zakładu produkującego pellet. Produkcja pelletu składającego się z kilku rodzajów surowca wyjściowego, np. słomy, trocin i makulatury, wsparta innowacyjną technologią, spełnia kryteria projektu kwalifikującego się do otrzymania dofinansowania z Programu Operacyjnego Innowacyjna Gospodarka. Produkcja pelletu ze słomy i odpadów drewna jest prostym sposobem pozyskiwania paliwa ekologicznego, którego odbiorcami mogą być nie tylko gospodarstwa indywidualne, lecz przede wszystkim pobliskie elektrownie i elektrociepłownie.

## **15. POMOC SPOŁECZNA W ASPEKCIE WYSTĘPUJĄCYCH PROBLEMÓW SPOŁECZNYCH W GMINIE CZARNA BIAŁOSTOCKA**

Pomoc społeczna jest jedną z instytucji polityki społecznej państwa, której głównym zadaniem jest pomoc osobom i rodzinom w radzeniu sobie w trudnych dla nich sytuacjach życiowych, jakich nie mogą one same pokonać przy wykorzystaniu swoich możliwości,

uprawnień i własnych środków. Prowadzona jest w oparciu o przepisy prawa, które budują system skutecznego oddziaływania, prowadzący do umocnienia poczucia bezpieczeństwa socjalnego obywateli oraz udzielenia im wsparcia w trudnej sytuacji życiowej. Zadanie organizacji pomocy społecznej spoczywa na organach administracji rządowej i samorządowej, które w tym celu powinny współpracować, na zasadzie partnerstwa, z organizacjami społecznymi i pozarządowymi, Kościołem Katolickim, innymi kościołami, związkami wyznaniowymi, osobami fizycznymi i prawnymi. Zgodnie z przepisami ustawy pomoc społeczna wspiera osoby i rodziny w wysiłkach zmierzających do zaspokajania niezbędnych potrzeb i umożliwia im życie w warunkach odpowiadających godności człowieka. Potrzeby osób i rodzin korzystających z pomocy powinny zostać uwzględnione, jeżeli odpowiadają celom i mieszczą się w możliwościach pomocy społecznej. Zadaniem pomocy społecznej jest zapobieganie trudnym sytuacjom życiowym przez podejmowanie działań zmierzających do życiowego usamodzielnienia osób i rodzin oraz ich integracji ze środowiskiem, przy czym beneficjenci, korzystający z pomocy społecznej mają obowiązek współdziałania w rozwiązywaniu własnej, trudnej sytuacji życiowej.

## **16. KWESTIA RODZINY**

Rodzina jest podstawową komórką społeczną oraz naturalnym środowiskiem rozwoju wszystkich jej członków. Jest ona pierwszym i najważniejszym środowiskiem, w którym kształtuje się osobowość dziecka. Rodzina oddziałuje na dziecko przekazując mu system wartości oraz tradycje. Dokonujące się zmiany społeczne i gospodarcze niosą ze sobą wiele skutków pozytywnych, ale niestety również i negatywnych, które przyczyniają się do rozpadu rodziny. Działania służb i instytucji powołanych do pracy na rzecz dobra rodziny i dziecka powinny być zintegrowane ponieważ problemy występujące w rodzinie są złożone i wymagają interdyscyplinarnej współpracy.

W ramach realizacji zadań nałożonych na gminę ustawą z dnia 09 czerwca 2011 roku (t. j. Dz. U. z 2022 r., poz. 447 ze zm.) o wspieraniu rodziny i systemie pieczy zastępczej Ośrodek Pomocy Społecznej w Czarnej Białostockiej kontynuuje działania ukierunkowane na wsparcie rodzin przeżywających trudności w wypełnianiu funkcji opiekuńczo – wychowawczej. Działania te mają na celu zapewnić dzieciom pełen zakres bezpieczeństwa, harmonijny rozwój i przysłą samodzielność życiową.

Wskazana na wstępie ustawa zobligowała samorząd gminy do opracowania i realizacji 3-letniego gminnego programu wspierania rodziny. Gminny Program Wspierania Rodziny w gminie Czarna Białostocka na lata 2020 – 2022 został uchwalony uchwałą nr XVIII/148/20

Rady Miejskiej z dnia 07 maja 2020 r. Natomiast 26 stycznia 2023 r. uchwałą nr XLIII/405/23 Rady Miejskiej w Czarnej Białostockiej przyjęto Gminny Program Wspierania Rodziny na lata 2023-2025.

Jednym z zadań ustawowych jest pomoc rodzinie w postaci asystenta rodziny. Asystent rodziny zajmuje się wyłącznie pomocą i pracą z rodziną przeżywającą trudności. Celem pracy asystenta jest osiągnięcie przez rodzinę podstawowego poziomu stabilności życiowej, która umożliwi jej wychowanie dzieci. Jego głównym zadaniem jest niedopuszczenie do oddzielenia dzieci od rodziny oraz podjęcie działań zmierzających do zażegnania kryzysu w rodzinie. Rolą asystenta rodziny nie jest powielanie pracy pracownika socjalnego, którego zadanie polega między innymi na systematycznej diagnozie środowisk zagrożonych wykluczeniem i udzielanie im odpowiedniego wsparcia. Asystent rodziny kierowany jest do pracy tylko z tymi rodzinami, w których sytuacja dziecka małoletniego wymaga wsparcia zewnętrznego.

Tabela 7. Pomoc asystenta rodziny w Gminie Czarna Białostocka w latach 2019 - 2021

| Forma wsparcia          | Liczba rodzin |      |      |
|-------------------------|---------------|------|------|
|                         | 2019          | 2020 | 2021 |
| Pomoc asystenta rodziny | 12            | 12   | 12   |

Źródło: Opracowanie własne na podstawie sprawozdań

W ramach prowadzonej działalności w zakresie realizacji zadań wynikających z ww. ustawy Miejsko-Gminny Ośrodek Pomocy Społecznej w Czarnej Białostockiej ponosi również koszty utrzymania dzieci umieszczonych w pieczy zastępczej. Piecza zastępcza jest sprawowana w przypadku niemożności zapewnienia dziecku opieki i wychowania przez rodziców. Z poniższej tabeli wynika, że ilość dzieci umieszczonych w pieczy zastępczej w latach 2019 – 2021 nie uległ większym zmianom, jednak koszt ich pobytu znacznie się zwiększył.

Tabela 8. Liczba dzieci umieszczona w pieczy zastępczej w latach 2019 - 2021

| Rok                                    | 2019      | 2020      | 2021      |
|--|-----------|-----------|-----------|
| <b>Rodziny zastępcze</b>               |           |           |           |
| Liczba dzieci                          | 7         | 5         | 7         |
| Koszt gminy                            | 12 200 zł | 12 720 zł | 17 546 zł |
| <b>Placówki opiekuńczo-wychowawcze</b> |           |           |           |
| Liczba dzieci                          | 5         | 6         | 5         |
| Koszt gminy                            | 16 584 zł | 29 325 zł | 73 175 zł |

Źródło: Opracowanie własne na podstawie sprawozdań.

W celu wsparcia rodziny dziecko może zostać objęte opieką i wychowaniem w placówce wsparcia dziennego. Placówka wsparcia dziennego współpracuje z rodzicami lub



opiekunami dziecka, a także z placówkami oświatowymi i podmiotami leczniczymi. Pobyt dziecka w placówce wsparcia dziennego jest nieodpłatny i dobrowolny, chyba że do placówki skieruje sąd. Placówka wsparcia dziennego prowadzona w formie opiekuńczej zapewnia dziecku opiekę i wychowanie, pomoc w nauce oraz organizację czasu wolnego, zabawę, zajęcia sportowe oraz rozwój zainteresowań. Jeżeli chodzi o placówkę specjalistyczną zajmuje się ona w szczególności organizacją zajęć socjoterapeutycznych, terapeutycznych, korekcyjnych i kompensacyjnych. Na terenie Czarnej Białostockiej w latach 2019/2020 i 2020/2021 istniały dwie placówki wsparcia dziennego. Od roku szkolnego 2021/2022 funkcjonuje Świetlica Socjoterapeutyczna „Dziecięce Polis”.

Tabela 9. Placówki wsparcia dziennego w Gminie Czarna Białostocka w latach 2019 - 2021

| Rodzaj placówki   | Liczba dzieci |           |           |
|---|---------------|-----------|-----------|
|   | 2019/2020     | 2020/2021 | 2021/2022 |
| Świetlica Opiekuńcza „Przystań Nadziei” przy ul. Torowej 1        | 26            | 16        | 0         |
| Świetlica Socjoterapeutyczna „Dziecięce Polis” przy ul. Torowej 9 | 24            | 19        | 19        |

Źródło: Opracowanie własne na podstawie sprawozdań.

Miejsko-Gminny Ośrodek Pomocy Społecznej w Czarnej Białostockiej wspiera osoby i rodziny w wysiłkach zmierzających do zaspokojenia niezbędnych potrzeb i umożliwia im życie w godnych warunkach oferując pomoc w postaci pieniężnej i niepieniężnej.

Prawo do świadczeń pieniężnych z pomocy społecznej przysługuje:

- 1) osobie samotnie gospodarującej, której dochód nie przekracza kwoty 776 zł;
- 2) osobie w rodzinie, w której dochód na osobę nie przekracza kwoty 600 zł ;
- 3) rodzinie, której dochód nie przekracza sumy kwot kryterium dochodowego na osobę w rodzinie.

Poza spełnieniem kryterium dochodowego konieczne jest wystąpienie co najmniej jednego z powodów takich jak: ubóstwo, sieroctwo, bezdomność, bezrobocie, niepełnosprawność, długotrwała lub ciężka choroba, przemoc w rodzinie, potrzeba ochrony ofiar handlu ludźmi, potrzeba ochrony macierzyństwa lub wielodzietności, bezradność w sprawach opiekuńczo-wychowawczych i prowadzenia gospodarstwa domowego, zwłaszcza w rodzinach niepełnych lub wielodzietnych, trudności w integracji cudzoziemców, którzy uzyskali w Rzeczypospolitej Polskiej status uchodźcy, ochronę uzupełniającą lub zezwolenie na pobyt czasowy udzielone w związku z nadaniem mu statusu uchodźcy, trudności

w przystosowaniu do życia po zwolnieniu z zakładu karnego, alkoholizm lub narkomania, zdarzenie losowe i sytuacja kryzysowa, klęska żywiołowa lub ekologiczna lub inna.

Tabela 10. Liczba osób/rodzin objętych pomocą M-GOPS w latach 2019 - 2021

| <b>Rok</b>              | <b>2019</b> | <b>2020</b> | <b>2021</b> |
|-------------------------|-------------|-------------|-------------|
| Liczba rodzin           | 315         | 272         | 261         |
| Liczba osób w rodzinach | 626         | 536         | 505         |

Źródło: Opracowanie własne na podstawie sprawozdań.

Z powyższego zestawienia wynika, że w ciągu ostatnich trzech lat liczba rodzin korzystających ze świadczeń pomocy społecznej zmniejszyła się.

Tabela 11. Powody przyznania pomocy w Gminie Czarna Białostocka w latach 2019-2021

| <b>Powody przyznania pomocy</b>                         | <b>Liczba rodzin</b> |             |             |
|---|----------------------|-------------|-------------|
|   | <b>2019</b>          | <b>2020</b> | <b>2021</b> |
| ubóstwo   | 184                  | 170         | 170         |
| bezrobocie  | 99                   | 94          | 96          |
| niepełnosprawność                                       | 157                  | 136         | 137         |
| długotrwała lub ciężka choroba                          | 145                  | 121         | 99          |
| bezzadność w sprawach opiekuńczo-wychowawczych          | 35                   | 30          | 37          |
| alkoholizm  | 55                   | 41          | 47          |
| narkomania  | 4                    | 3           | 1           |
| bezdumność  | 15                   | 14          | 17          |
| potrzeba ochrony macierzyństwa, w tym wielodzietności   | 29                   | 29          | 28          |
| trudności w dostosowaniu po opuszczeniu zakładu karnego | 6                    | 10          | 5           |
| przemoc w rodzinie                                      | 7                    | 5           | 8           |
| zdarzenie losowe  | 1                    | 0           | 1           |
| sieroctwo   | 5                    | 0           | 0           |

Źródło: Opracowanie własne na podstawie sprawozdań.

Osoby i rodziny, korzystające z pomocy Ośrodka borykają się z wieloma problemami generującymi różne dysfunkcje. Na przestrzeni ostatnich trzech lat głównym powodem przyznawania pomocy było ubóstwo, niepełnosprawność i długotrwała choroba. Znaczącym

problemem osób zgłaszających się po pomoc jest również bezrobocie. Natomiast ewidentnie zmniejszyła się liczba rodzin korzystająca z pomocy z powodu potrzeby ochrony macierzyństwa i wielodzietności, zapewne z powodu różnych świadczeń przyznanych bezpośrednio rodzinom.

## 17. KWESTIA UBÓSTWA

Ustawa o pomocy społecznej nie zawiera w swojej treści wyjaśnienia pojęcia ubóstwa. Wywnioskować można z niej, że ubóstwem jest posiadanie dochodu uprawniającego do otrzymania pomocy społecznej, a zatem każda rodzina, w której dochód na osobę nie przekracza kryterium dochodowego 600 zł oraz każda osoba samotnie gospodarująca, której dochód nie przekracza kryterium dochodowego 776 zł, żyją w ubóstwie.

Ubóstwo określane jest jako stan uwarunkowany niewystarczającym dochodem, uniemożliwiający zaspokajanie podstawowych potrzeb życiowych człowieka. Ustawa o pomocy społecznej zawiera pojęcie "podstawowych potrzeb" w kontekście świadczeń pieniężnych, które mogą być przyznane w szczególności na pokrycie części lub całości kosztów zakupu żywności, leków i leczenia, opału, odzieży, niezbędnych przedmiotów użytku domowego, a także kosztów pogrzebu. Udzielanie schronienia, zapewnienie posiłku oraz niezbędnego ubrania osobom tego pozbawionym należy do zadań własnych gminy o charakterze obowiązkowym. Problem ubóstwa niesie za sobą wiele niekorzystnych zjawisk, począwszy od degradacji biologicznej i społecznej ubogich oraz ich rodzin, poprzez marginalizację i wykluczenie społeczne osób dotkniętych tym problemem, a skończywszy na zachowaniach patologicznych takich jak np.: alkoholizm, narkomania, przestępczość. Pogłębianiu się tego procesu sprzyjają takie czynniki, jak: wzrost kosztów eksploatacji mieszkań, wzrost kosztów związanych z ochroną zdrowia, leczeniem, edukacją, niskie dochody, a także duża liczba bezrobotnych, którzy utracili prawo do świadczeń oraz wzrost liczby osób starszych wiekiem.

Tabela 12. Liczba rodzin korzystających z pomocy M-GOPS z powodu ubóstwa w latach 2019-2021

| <b>Wyszczególnienie</b> | <b>2019</b> | <b>2020</b> | <b>2021</b> |
|-------------------------|-------------|-------------|-------------|
| Liczba rodzin           | 184         | 170         | 170         |
| Liczba osób w rodzinach | 359         | 342         | 334         |

Źródło: Opracowanie własne na podstawie sprawozdań.

Z tabeli wynika, że wśród osób korzystających ze świadczeń pomocy społecznej problem ubóstwa w latach 2020 i 2021 kształtuje się na takim samym poziomie, natomiast w roku 2019 był nieco wyższy.

## **18. KWESTIA BEZROBOCIA**

Bezrobocie jest zjawiskiem społecznym, w którym część ludzi zdolnych do pracy deklarujących chęć jej podjęcia nie znajduje możliwości zatrudnienia z różnych powodów. Uznawane jest dziś za poważny problem społeczny, ponieważ leży u podstaw wielu innych problemów związanych z funkcjonowaniem osób i rodzin. Powoduje obniżenie standardu życia, ubożenie rodzin, ograniczenie uczestnictwa w życiu społecznym.

Brak pracy wpływa nie tylko na sytuację ekonomiczną. W wymiarze psychologicznym bezrobocie, zwłaszcza długotrwałe, prowadzi do obniżenia samooceny osoby bezrobotnej, stanów frustracji, poczucia bezradności, trudności z organizowaniem i wykorzystaniem czasu oraz utraty autorytetu w rodzinie. Stres i utrata stabilizacji wywołują często niemożność podejmowania racjonalnych, a niekiedy jakichkolwiek decyzji. Pojawia się wtedy często apatia i zniechęcenie. Zdarza się, że długotrwałym bezrobociem objęci są wszyscy dorośli członkowie rodziny. W rodzinach takich występują często dodatkowe problemy np.: nieumiejętność przystosowania się do zmieniających się zasad funkcjonowania na rynku pracy, bierność i towarzyszące często tym zjawiskom patologie, głównie nadużywanie alkoholu. W wymiarze społecznym skutkiem jest pogłębiająca się izolacja osób i rodzin, kształtowanie się tzw. „kultury bezrobocia”, charakteryzującej się m.in. brakiem aktywności, roszczeniową postawą wobec instytucji pomocowych, dziedziczeniem przez dzieci niskiego statusu społecznego i ekonomicznego rodziny.

Bezrobocie utrudnia a wręcz uniemożliwia prawidłowe funkcjonowanie osób i rodzin. Brak zatrudnienia jest poważnym problemem dla klientów Ośrodka Pomocy Społecznej w Czarnej Białostockiej z uwagi na niskie kwalifikacje zawodowe, a także niechęć w podejmowaniu legalnej pracy z obawy przed zajęciami komorniczymi. Osoby takie najchętniej podejmują prace dorywcze w „szarej strefie”. Ponadto z obserwacji pracowników Ośrodka wynika, iż pomimo tego, że członkowie rodzin pracują i mają własne dochody, rodziny nie radzą sobie z prowadzeniem gospodarstwa domowego. Wysokie koszty utrzymania powodują, że osoby i rodziny wpadają w spiralę długów, przez co nie są w stanie samodzielnie pokonać trudnej sytuacji życiowej.

Jednostką podejmującą działania na rzecz promocji zatrudnienia i rozwoju rynku pracy jest Powiatowy Urząd Pracy w Białymstoku, który aktywizuje bezrobotnych mieszkańców powiatu białostockiego. Bezrobotni korzystają z poradnictwa zawodowego, kierowani są na szkolenia, by uzyskać lub uzupełnić umiejętności i kwalifikacje zawodowe. Istnieje możliwość otrzymania dotacji na rozpoczęcie działalności gospodarczej. Kluczowym elementem przeciwdziałania bezrobociu jest przywrócenie aktywności osobom pozostającym bez zatrudnienia. Według danych GUS z dnia 31.12.2021 r. w gminie Czarna Białostocka na 1000 mieszkańców pracują 133 osoby. Z tego 39,9% wszystkich pracujących ogółem stanowią kobiety, a 60,1% mężczyźni.

Tabela 13. Stopa bezrobocia rejestrowanego w gminie Czarna Białostocka w latach 2019 – 2021

| <b>Rok</b> | <b>Gmina Czarna Białostocka</b> | <b>województwo podlaskie</b> |
|------------|---------------------------------|------------------------------|
| 2019       | 6,9 %                           | 6,9 %                        |
| 2020       | 9,8 %                           | 7,8 %                        |
| 2021       | 8,9 %                           | 7,0 %                        |

Źródło: Opracowanie własne na podstawie danych GUS

Rok 2020 przyniósł wzrost stopy bezrobocia spowodowany pandemią. Pomimo tendencji malejącej w 2021 roku w Gminie Czarna Białostocka bezrobocie nadal jest wyższe niż stopa bezrobocia w województwie podlaskim i stanowi poważny problem społeczny. Niedostateczna liczba miejsc pracy prowadzi do obniżenia standardu życia ludności, osoby niepracujące muszą korzystać z pomocy społecznej. Długotrwałe pozostawanie bez zatrudnienia ogranicza szanse na podjęcie pracy i może prowadzić do wykluczenia społecznego.

Tabela 14. Liczba rodzin korzystająca z pomocy M-GOPS z powodu bezrobocia w latach 2019-2021

| <b>Wyszczególnienie</b> | <b>2019</b> | <b>2020</b> | <b>2021</b> |
|-------------------------|-------------|-------------|-------------|
| Liczba rodzin           | 99          | 94          | 96          |
| Liczba osób w rodzinach | 240         | 219         | 216         |

Źródło: Opracowanie własne na podstawie sprawozdań.

Liczba rodzin korzystających ze wsparcia Miejsko-Gminnego Ośrodka Pomocy Społecznej w Czarnej Białostockiej z powodu bezrobocia jest od kilku lat na podobnym poziomie i tylko nieznacznie się waha.

## **19. KWESTIA NIEPEŁNOSPRAWNOŚCI, DŁUGOTRWALEJ CHOROBY, OSÓB W PODESZŁYM WIEKU**

Zgodnie z przepisami ustawy o rehabilitacji zawodowej i społecznej oraz zatrudnianiu osób niepełnosprawnych, niepełnosprawność oznacza trwałą lub okresową niezdolność do wypełniania ról społecznych z powodu stałego lub długotrwałego naruszenia sprawności organizmu, w szczególności powodującą niezdolność do pracy.

Niepełnosprawność to niemożność efektywnego pełnienia ról społecznych tj. wypełniania zobowiązania wynikającego z zajmowanej pozycji społecznej przy korzystaniu przez osobę z przysługujących jej przywilejów i praw według bardziej lub mniej określonego wzoru, a więc niemożność bądź trudności w codziennej aktywności i uczestnictwie wynikające z naruszenia sprawności organizmu.

Ważnym elementem ogólnej wiedzy o problemach osób niepełnosprawnych jest rozpoznanie materialnych warunków życia w ich gospodarstwach domowych. Choć funkcjonowanie osób niepełnosprawnych jest przede wszystkim zdeterminowane rodzajem i nasileniem ograniczeń zdrowotnych, to inne wymiary ich sytuacji i możliwości życiowych są w dużej mierze określone przez poziom warunków materialnych. Sytuacja finansowa wyznacza możliwość leczenia i rehabilitacji, odpłatnej opieki, zakup leków lub sprzętów ułatwiających, a często umożliwiających codzienne funkcjonowanie. Liczba osób niepełnosprawnych oraz różnorodność problemów, jakie rodzi niepełnosprawność sprawia, że grupa ta powinna zajmować szczególne miejsce w systemie pomocy społecznej w celu wyrównywania ich szans w środowisku lokalnym.

Działania na rzecz osób niepełnosprawnych są zadaniem ogólnospołecznym. Założeniem polityki społecznej wobec osób niepełnosprawnych jest dążenie do kompleksowego działania uwzględniającego potrzeby fizyczne, psychiczne, społeczne i duchowe stwarzającego możliwość integracji ze społeczeństwem.

Tabela 15. Liczba rodzin korzystająca z pomocy M-GOPS z powodu niepełnosprawności w latach 2019-2021

| <b>Wyszczególnienie</b> | <b>2019</b> | <b>2020</b> | <b>2021</b> |
|-------------------------|-------------|-------------|-------------|
| Liczba rodzin           | 157         | 136         | 137         |

|                         |     |     |     |
|-------------------------|-----|-----|-----|
| Liczba osób w rodzinach | 260 | 214 | 230 |
|-------------------------|-----|-----|-----|

Źródło: Opracowanie własne na podstawie sprawozdań.

Liczba rodzin korzystających ze wsparcia Miejsko-Gminnego Ośrodka Pomocy Społecznej w Czarnej Białostockiej z powodu niepełnosprawności wykazuje spadek w latach 2020-2021. Najwięcej osób skorzystało z pomocy z tego powodu w 2019 r.

Niewłaściwe postawy społeczne w stosunku do niepełnosprawnych i długotrwale chorych mogą być skutkiem różnych problemów – lęku przed odmiennością, obawy przed niesamodzielnością i uzależnieniem, braku wiedzy i doświadczeń osobistych w kontaktach z innymi. Mogą się one wiązać także z rozpowszechnieniem często krzywdzących stereotypów i obiegowych określeń przypisujących niepełnosprawnym negatywne cechy osobiste lub niewłaściwie przedstawianych ich trudności i szans życiowych. Osoby niepełnosprawne nie zawsze są widziane jako partnerzy różnych przedsięwzięć, posiadający wprawdzie pewne ograniczenia, ale i możliwości.

Aby pomóc osobom niepełnosprawnym włączyć się w życie społeczne od ponad 20 lat na terenie miasta funkcjonuje **Warsztat Terapii Zajęciowej**, który jest placówką stwarzającą osobom niepełnosprawnym, niezdolnym do podjęcia pracy możliwość rehabilitacji społecznej i zawodowej w zakresie pozyskania lub przywracania umiejętności niezbędnych do podjęcia zatrudnienia. Stosowane tam techniki terapii zajęciowej zmierzają do usamodzielnienia uczestników, poprzez wyposażenie ich w umiejętności wykonywania czynności życia codziennego oraz zaradności osobistej. Rozwój psychofizycznych sprawności oraz podstawowych i specjalistycznych umiejętności zawodowych, umożliwia uczestnikom warsztatu udział w szkoleniu zawodowym albo podjęciu pracy. Uczestnikami są osoby posiadające prawnie potwierdzony status niepełnosprawności, niezdolne do podjęcia pracy, posiadające w swoim orzeczeniu wskazanie do uczestnictwa w terapii zajęciowej.

W latach 2019 – 2021 do Warsztatu Terapii Zajęciowej w Czarnej Białostockiej uczęszczało 30 osób z umiarkowanym i znacznym stopniem niepełnosprawności.

Tabela 16. Liczba rodzin korzystająca z pomocy M-GOPS z powodu długotrwałej choroby

| Wyszczególnienie        | 2019 | 2020 | 2021 |
|-------------------------|------|------|------|
| Liczba rodzin           | 145  | 121  | 99   |
| Liczba osób w rodzinach | 214  | 186  | 153  |

Źródło: Opracowanie własne na podstawie sprawozdań.

Sukcesywnie zmniejsza się liczba osób korzystających ze wsparcia Miejsko-Gminnego Ośrodka Pomocy Społecznej w Czarnej Białostockiej z powodu długotrwałej choroby. Najwięcej osób skorzystało z tego powodu w 2019 r.

Politykę społeczną wobec osób starszych można zdefiniować jako system realizowanych w jej ramach działań, mających na celu wszechstronną kompensację malejących z wiekiem możliwości samodzielnego zaspokojenia potrzeb, integrację z lokalną społecznością oraz przygotowanie do starości.

Osoby starsze występują w każdym społeczeństwie. Stanowią zróżnicowaną populację pod względem cech społecznych, kulturalnych, warunków bytowych i kondycji zdrowotnej. W powszechnej opinii starość postrzegana jest jako okres całkowitej degradacji, izolacji, samotności, braku uczucia i życzliwości, niedołęstwa, odczuwalnych dolegliwości, postępującego uzależnienia od otoczenia, beznadziejnego i ponurego czekania na śmierć. Do najważniejszych problemów ludzi starszych można zaliczyć samotność, chorobę, inwalidztwo, życie w ubóstwie, poczucie nieprzydatności. Wszystkie te problemy wskazują na istniejącą marginalizację osób starszych jako zbiorowości, czego przykładem może być stopniowe eliminowanie ich z aktywnego życia zawodowego i społecznego w momencie przekraczania wieku emerytalnego.

Jedną z form wsparcia osób starszych w Czarnej Białostockiej są usługi opiekuńcze świadczone w miejscu zamieszkania polegające na pomocy w zaspokojeniu codziennych potrzeb życiowych podopiecznego, opiece higienicznej, pielęgnacji, zapewnieniu w miarę możliwości kontaktów z otoczeniem. Usługi świadczone przez opiekunki przyczyniają się do utrzymania odpowiedniego poziomu życia osób starszych, które w codziennym życiu doświadczają ograniczeń w zaspokajaniu podstawowych i niezbędnych potrzeb w miejscu zamieszkania, a poprzez to w dłuższej perspektywie przyczyniają się do opóźnienia momentu umieszczenia w placówkach całodobowej opieki. Liczba osób korzystających z tej formy wsparcia stale rośnie w skali kraju, a główną grupą jej beneficjentów są osoby w wieku 75 lat i więcej, często mieszkające samotnie. Niekorzystna sytuacja demograficzna jest szczególnie widoczna w małych gminach, w których proces starzenia się społeczeństwa zachodzi znacznie szybciej niż w skali kraju. W związku z powyższym został opracowany Program „Opieka 75+” mający na celu zwiększenie dostępności do usług opiekuńczych, w tym specjalistycznych usług opiekuńczych, dla osób w wieku 75 lat i więcej, które mieszkają na terenie gmin do 60 tys. mieszkańców. Ośrodek Pomocy Społecznej w Czarnej Białostockiej od kilku lat realizuje Program „Opieka 75+”. W 2021 roku programem objęto 5 osób.



Tabela 17. Liczba osób korzystających z usług opiekuńczych

| <b>Wyszczególnienie</b> | <b>2019</b> | <b>2020</b> | <b>2021</b> |
|-------------------------|-------------|-------------|-------------|
| Liczba osób             | 71          | 55          | 46          |

Źródło: Opracowanie własne na podstawie sprawozdań.

Liczba osób korzystających z pomocy w formie usług opiekuńczych na terenie gminy Czarna Białostocka spada. W ocenie pracowników Ośrodka tendencja ta jest podyktowana wzrostem odpłatności za usługi opiekuńcze, a także nasileniem się chorób i śmiertelnością podopiecznych.

Osoby wymagające całodobowej opieki z powodu wieku, choroby lub niepełnosprawności, niemogące samodzielnie funkcjonować w codziennym życiu, którym nie można zapewnić niezbędnej pomocy w formie usług opiekuńczych, Miejsko-Gminny Ośrodek Pomocy Społecznej w Czarnej Białostockiej kieruje do domów pomocy społecznej odpowiedniego typu.

Tabela 18. Liczba osób umieszczonych w DPS w latach 2019-2021

| <b>Wyszczególnienie</b> | <b>2019</b> | <b>2020</b> | <b>2021</b> |
|-------------------------|-------------|-------------|-------------|
| Liczba osób             | 14          | 17          | 16          |

Źródło: Opracowanie własne na podstawie sprawozdań.

Na przełomie ostatnich trzech lat liczba osób umieszczanych w domach pomocy społecznej nieznacznie wzrosła. Najmniejszą liczbę osób korzystających z takiego wsparcia zanotowano w 2019 roku.

W gminie Czarna Białostocka podejmowane są działania przyczyniające się do zmiany jakości życia starszych mieszkańców 60+ tj. umożliwiające atrakcyjne spędzanie czasu wolnego i rozwój zainteresowań a także przeciwdziałające izolacji i wykluczeniu społecznemu. W ramach programu wieloletniego „Senior +” na lata 2015 – 2020 (moduł I) na terenie Gminy w 2019 r. został utworzony Klub „Senior +”. W 2020r. w ramach tego samego programu pozyskano środki na działalność Klubu „Senior +” (moduł II). Po ogłoszeniu Programu wieloletniego „Senior +” na lata 2021 – 2025 Gmina Czarna Białostocka pozyskała środki na zapewnienie funkcjonowania placówki „Senior +” w edycji 2021 oraz w edycji 2022.

Uczestnikom Klubu "Senior+" zagwarantowana jest możliwość nieodpłatnego korzystania w różnego rodzaju warsztatów, zajęć edukacyjnych, rehabilitacyjnych, sportowo-

ruchowych, rekreacyjnych i kulturalnych. Dzięki możliwości udziału w zajęciach seniorzy przestają być grupą bierną, a zaczynają coraz bardziej wyrażać i otwarcie formułować swoje potrzeby. Budowanie systemu wsparcia społecznego pozwala na integrację ze społecznością lokalną, na przedłużenie samodzielności życiowej, na zachowanie dobrej kondycji fizycznej i psychicznej oraz zapobiega marginalizacji osób starszych.

Od 2021 roku Ośrodek Pomocy Społecznej w Czarnej Białostockiej realizuje program Ministerstwa Rodziny i Polityki Społecznej „Asystent osobisty osoby niepełnosprawnej”.

Program ma na celu zapewnienie dostępności do usług asystencji osobistej, tj. wsparcia w wykonywaniu codziennych czynności oraz funkcjonowaniu w życiu społecznym osób niepełnosprawnych. Usługi asystencji osobistej są nieodpłatną formą wsparcia w zakresie:

- 1) poprawy jakości życia osób niepełnosprawnych, w szczególności poprzez umożliwienie im jak najbardziej niezależnego życia,
  - 2) wsparcia osób niepełnosprawnych oraz zapewnienia pomocy adekwatnej do potrzeb,
  - 3) uczestnictwa osób niepełnosprawnych w wydarzeniach społecznych, kulturalnych, rozrywkowych lub sportowych itp.,
  - 4) dofinansowania jednostek samorządu terytorialnego w ramach realizowanych zadań mających na celu wsparcie społeczne osób niepełnosprawnych,
  - 5) zwiększenia wsparcia asystenckiego dla niepełnosprawnych uczniów ze specjalnymi potrzebami edukacyjnymi, także w innych wymiarach życia i funkcjonowania społecznego.
- Program „Asystent osobisty osoby niepełnosprawnej” edycja 2021 objął pomocą 4 osoby. Obecnie z usług asystencji osobistej w Czarnej Białostockiej korzysta 10 osób.

Z uwagi na postępujący proces starzenia się społeczeństwa jednym z głównych obszarów, który nadal wymaga podjęcia różnych działań na terenie gminy Czarna Białostocka jest polityka senioralna, której głównym celem powinno być poprawa jakości życia osób starszych i niepełnosprawnych.

## **20. KWESTIA ALKOHOLIZMU I NARKOMANII**

Alkoholizm, jest chorobą niedającą wyraźnych oznak, która zaczyna się i rozwija podstępnie, bez świadomości zainteresowanej osoby. Polega na niekontrolowanym picciu napojów alkoholowych. Okazjonalne picie niewielkiej ilości alkoholu, picie weekendowe, picie dla odstresowania a w końcu picie codzienne — właściwie nie wiadomo, kiedy przekracza się niebezpieczną granicę uzależnienia od alkoholu.

Objawy alkoholizmu:

1) Zmiana tolerancji na alkohol;

Podwyższenie tolerancji ujawnia się, gdy wypicie tej samej ilości co kiedyś powoduje słabsze niż poprzednio efekty - żeby uzyskać ten sam efekt co poprzednio trzeba wypijać więcej niż kiedyś. Obniżenie tolerancji ujawnia się, gdy przy dawkach alkoholu mniejszych niż poprzednio pojawiają się podobne efekty nietrzeźwości.

2) Objawy abstynencyjne;

Gdy człowiek przerywa dłuższe picie lub zmniejsza ilość wypijanego trunku pojawiają się bardzo przykre objawy – niepokój, drażliwość, dreszcze, drżenie kończyn, poty, nudności, a nawet zaburzenia świadomości i majaczenia. Osoba uzależniona stara się szybko usunąć te cierpienia przy pomocy alkoholu.

3) Subiektywne poczucie łaknienia alkoholu;

W miarę upływu czasu bez alkoholu pojawiają się nieprzyjemne doznania podobne do głodu i wewnętrznego przymusu wypicia, połączonego z poczuciem paniki i obawą, że się nie wytrzyma długo bez alkoholu.

4) Koncentracja życia wokół picia;

Obecność alkoholu w życiu codziennym staje się czymś bardzo ważnym, dużo uwagi i zabiegów jest skoncentrowanych wokół okazji do wypicia i dostępności alkoholu.

5) Utrata kontroli nad piciem;

Po wypiciu pierwszej porcji alkoholu ujawnia się niemożność skutecznego decydowania o ilości wypijanego alkoholu i o momencie przerywania picia.

6) Zaburzenia pamięci i świadomości;

Po wypiciu pojawiają się „dziury pamięciowe”, całe fragmenty wydarzeń znikają z pamięci, mimo próby obrony pozorów rozumności i ciągłości postępowania coraz więcej rzeczy dzieje się poza świadomością osoby uzależnionej .

7) Nawroty picia po próbach utrzymywania okresowej abstynencji.

Przyczyny uzależnień są bardzo różne i jest zrozumiałe, że im więcej nagromadzi się u jednego człowieka czynników sprzyjających, tym większe jest prawdopodobieństwo rozwoju uzależnienia.

Do czynników sprzyjających picciu należą:

1) osobowość (niedojrzała emocjonalnie, wrażliwa na urazy, frustracje, stresy, neurostyczna, agresywna);

2) uzależnienie rodziców (chodzi tu o uczenie się nieprawidłowych wzorców zachowania, a nie o dziedziczenie);

- 3) czynniki zawodowe (ludzie pracujący w lokalach gastronomicznych oraz przy sprzedaży i produkcji alkoholu są bardziej narażeni);
- 4) czynniki społeczne i kulturowe (obyczaje i tradycje różnych grup społecznych, w których "oblewa się" zarówno sukces, jak i niepowodzenie).

Społeczne skutki nadużywania alkoholu prowadzą się do następujących stwierdzeń:

- 1) używanie alkoholu powoduje spadek wydajności pracy oraz wzrost kosztów w sferze opieki zdrowotnej, opieki społecznej, transporcie i wymiarze sprawiedliwości;
- 2) alkohol ma związek z wieloma przypadkami łamania prawa, przestępczości, samobójstwami i aktami przemocy;
- 3) picie alkoholu towarzyszy używanie innych substancji uzależniających, co wpływa na wzrost wskaźnika zachorowań i śmiertelności;
- 4) nadużywanie alkoholu wpływa ujemnie na role, jakie pełni człowiek w społeczeństwie i rodzinie.

Problem nadużywania alkoholu jest widoczny na terenie gminy i dotyczy on wielu rodzin. Liczba osób otrzymujących świadczenie z powodu uzależnienia od alkoholu nie jest miarodajnym wskaźnikiem skali zjawiska. Rodziny z problemem alkoholizmu mogą otrzymywać świadczenia z innych powodów lub też mogą znajdować się powyżej kryterium dochodowego, według którego przyznaje się pomoc społeczną. Nadużywanie alkoholu w niektórych domach to problem codzienny, w innych ma charakter sporadyczny, okazyjny. Uzależnienie jest też powodem występowania w rodzinach innych dysfunkcji.

Tabela 19. Liczba rodzin z problemem alkoholowym, które uzyskały pomoc z M-GOPS w Czarnej Białostockiej w latach 2019 -2021

| <b>Wyszczególnienie</b> | <b>2019</b> | <b>2020</b> | <b>2021</b> |
|-------------------------|-------------|-------------|-------------|
| Liczba rodzin           | 55          | 41          | 47          |
| Liczba osób w rodzinach | 67          | 57          | 56          |

Źródło: Opracowanie własne na podstawie sprawozdań.

Powyższa tabela przedstawia tendencję spadkową wśród osób uzależnionych od alkoholu, które otrzymały pomoc z tutejszego Ośrodka.

Narkomania jest poważną chorobą cywilizacyjną, podobnie jak inne uzależnienia, pozostaje ona w całkowitej sprzeczności ze zdrowym stylem życia. Narkomania jest nałogiem, czyli wyuczonym i utrwalonym szkodliwym przyzwyczajeniem zażywania środków odurzających, substancji psychoaktywnych, które powodują poważne następstwa

zdrowotne oraz zakłócenia życia społecznego. Szerzeniu się narkomanii sprzyja większa powszechność i dostępność środków odurzających, panująca moda na ich zażywanie, chęć poszukiwania nowych wrażeń i doznań oraz traktowanie narkotyków jako środków umożliwiających ucieczkę od trudności życia codziennego, rozładowanie stresu i konfliktów.

Najczęstszymi przyczynami sięgania po narkotyki, zwłaszcza przez dzieci i młodzież są:

- 1) trudne sytuacje życiowe;
- 2) poszukiwanie ucieczki od problemów życia codziennego;
- 3) bezradność życiowa;
- 4) wpływ grupy rówieśniczej, ciekawość;
- 5) ukształtowanie w toku wychowania pewnych szczególnych cech osobowości, określanych jako skłonność do nałogów.

W chwili obecnej jednak najbardziej powszechne są tzw. „dopalacze”. Ponadto za grupę najbardziej narażoną uznaje się młodzież oraz pokolenie obecnych 30 i 40-latków. Bardzo ważną rolę w zwalczaniu narkomanii odgrywa edukacja, która uświadamia zagrożenie, a przede wszystkim kształtuje właściwe postawy.

Tabela 20. Liczba rodzin z problemem uzależnienia od narkotyków, które uzyskały pomoc z MGOPS w Czarnej Białostockiej w latach 2019 - 2021

| <b>Wyszczególnienie</b> | <b>2019</b> | <b>2020</b> | <b>2021</b> |
|-------------------------|-------------|-------------|-------------|
| Liczba rodzin           | 4           | 3           | 1           |
| Liczba osób w rodzinach | 4           | 4           | 1           |

Źródło: Opracowanie własne na podstawie sprawozdań.

Powyższa tabela przedstawia tendencję spadkową wśród osób uzależnionych od narkotyków, które otrzymały pomoc z tutejszego Ośrodka.

Alkoholizm i narkomania są problemami społecznymi, które powodują szkody we wszystkich sferach życia człowieka, ponieważ wpływają negatywnie na poczucie bezpieczeństwa społecznego, ogólny stan zdrowia, relacje rodzinne, międzyludzkie, przyczyniają się do wykluczenia i marginalizacji.

Prowadzenie działań w zakresie profilaktyki i rozwiązywania problemów uzależnień należy do zadań własnych gminy. W Gminie Czarna Białostocka działania te wyznaczone są w ramach Gminnego Programu Profilaktyki i Rozwiązywania Problemów Alkoholowych oraz Przeciwdziałania Narkomanii. Nadrzędnym celem programu jest intensyfikacja działań profilaktycznych i edukacyjnych wśród dzieci i młodzieży w celu uświadomienia zagrożeń wynikających z uzależnień, dążenie do zamiany zachowań i postaw mieszkańców gminy

w sytuacjach związanych ze środkami psychoaktywnymi przez działania informacyjne i edukacyjne. Rada Gminy w Czarnej Białostockiej co roku podejmuje uchwałę w sprawie przyjęcia Gminnego Programu Profilaktyki i Rozwiązywania Problemów Alkoholowych oraz Przeciwdziałania Narkomanii w Gminie Czarna Białostocka.

Na terenie gminy inicjowaniem działań związanych z profilaktyką i rozwiązywaniem problemów alkoholowych oraz integracją społeczną osób uzależnionych od alkoholu i ich rodzin zajmuje się Gminna Komisja Rozwiązywania Problemów Alkoholowych. Program jest podstawowym dokumentem określającym zakres i formę realizacji działań profilaktycznych oraz naprawczych zmierzających do ograniczenia spożycia alkoholu, a także przeciwdziałania narkomanii oraz uzależnieniom behawioralnym wśród mieszkańców gminy.

Podstawowym zadaniem GKRPA jest podejmowanie działań zmierzających do ograniczania spożycia napojów alkoholowych oraz zmiany struktury ich spożycia, inicjowanie i wspieranie przedsięwzięć mających na celu zmianę obyczajów w zakresie spożywania tych napojów, przeciwdziałanie i usuwanie następstw nadużywania alkoholu, także wspieranie działalności w tym zakresie organizacji społecznych.

Tabela 21. Działania GKRPA w Czarnej Białostockiej w latach 2019 - 2021

| <b>Działania GKRPA</b>   | <b>2019</b> | <b>2020</b> | <b>2021</b> |
|--|-------------|-------------|-------------|
| Ilość osób nadużywających alkoholu, z którymi GKRPA przeprowadziła rozmowy motywujące do leczenia                                | 16          | 11          | 15          |
| Ilość osób współuzależnionych, z którymi przeprowadzono rozmowę w ramach procedury skierowania na leczenie odwykowe              | 6           | 4           | 9           |
| Ilość osób, w stosunku do których GKRPA podjęła czynności zmierzające do zastosowania obowiązku poddania się leczeniu odwykowemu | 27          | 16          | 25          |
| Ilość wniosków o leczenie odwykowe skierowanych do sądu  | 11          | 13          | 11          |
| Liczba grup roboczych, w skład których wchodziłi członkowie GKRPA  | 36          | 23          | 22          |
| Ilość postanowień opiniujących lokalizację punktu sprzedaży napojów alkoholowych   | 9           | 3           | 2           |
| Liczba kontroli punktów sprzedaży napojów alkoholowych przeprowadzone przez GKRPA  | 6           | 0           | 7           |

Źródło: Opracowanie własne na podstawie danych z GKRPA.

Podstawowym zadaniem Komisji jest zwiększenie dostępności pomocy terapeutycznej i rehabilitacyjnej dla osób uzależnionych i zagrożonych uzależnieniem oraz udzielania pomocy rodzinom, w których występują problemy uzależnień. Zadanie to realizowane jest

w punkcie konsultacyjno-informacyjnym, działającym przy GKRPA. Podczas tych spotkań zainteresowani uzyskują podstawową wiedzę o chorobie alkoholowej, sposobie radzenia sobie z problemem alkoholowym jak i postępowaniach w trudnych sytuacjach.

Tabela 22. Porady w punkcie konsultacyjno-informacyjnym w 2019 r.

| <b>Udzielone porady w punkcie konsultacyjno-informacyjnym</b>                          | <b>Liczba osób</b> | <b>Liczba porad</b> |
|--|--------------------|---------------------|
| Osobom z problemem alkoholowym   | 41                 | 436                 |
| Doroślým członkom rodziny osoby z problemem alkoholowym (w tym współzależnionym i DDA) | 25                 | 73                  |
| Osobom doznającym przemocy w rodzinie  | 3                  | 6                   |
| Osobom stosującym przemoc w rodzinie   | 1                  | 3                   |

Źródło: Opracowanie własne na podstawie danych z GKRPA.

Tabela 23. Porady w punkcie konsultacyjno-informacyjnym w 2020 r.

| <b>Udzielone porady w punkcie konsultacyjno- informacyjnym</b>                         | <b>Liczba osób</b> | <b>Liczba porad</b> |
|--|--------------------|---------------------|
| Osobom z problemem alkoholowym   | 25                 | 235                 |
| Doroślým członkom rodziny osoby z problemem alkoholowym (w tym współzależnionym i DDA) | 22                 | 93                  |
| Osobom doznającym przemocy w rodzinie  | 3                  | 4                   |
| Osobom stosującym przemoc w rodzinie   | 1                  | 1                   |

Źródło: Opracowanie własne na podstawie danych z GKRPA.

Tabela 24. Porady w punkcie konsultacyjno-informacyjnym w 2021 r.

| <b>Udzielone porady w punkcie konsultacyjno- informacyjnym</b>                         | <b>Liczba osób</b> | <b>Liczba porad</b> |
|--|--------------------|---------------------|
| Osobom z problemem alkoholowym   | 24                 | 189                 |
| Doroślým członkom rodziny osoby z problemem alkoholowym (w tym współzależnionym i DDA) | 18                 | 63                  |
| Osobom doznającym przemocy w rodzinie  | 2                  | 7                   |
| Osobom stosującym przemoc w rodzinie   | 1                  | 3                   |

Źródło: Opracowanie własne na podstawie danych z GKRPA.

Z powyższych tabel wynika, że na przestrzeni 3 lat obserwuje się tendencję spadkową udzielanych porad z wyjątkiem udzielonych porad doroślým członkom rodziny osoby z problemem alkoholowym (w tym współzależnionym i DDA) w 2020r. oraz nieznaczny wzrost porad osobom doznającym przemocy w rodzinie w 2021r.

W zależności od celu i rodzaju zadania, GKRPA ściśle współpracuje z instytucjami, organizacjami i innymi jednostkami, w kompetencjach których znajduje się profilaktyka i rozwiązywanie problemów alkoholowych, m.in.: placówkami oświatowymi, zakładami opieki zdrowotnej, Posterunkiem Policji w Czarnej Białostockiej, Miejsko-Gminnym Ośrodkiem Pomocy Społecznej w Czarnej Białostockiej oraz organizacjami pozarządowymi.

Profilaktyka antyalkoholowa na terenie gminy jest szeroko realizowana w placówkach oświatowych. Głównym celem prowadzenia programów profilaktycznych przeciw uzależnieniom jest kształtowanie postaw promujących zdrowy i higieniczny tryb życia, nieuleganie negatywnym wpływom środowiska oraz wykształcenie nawyku odmowy i niezgody na ryzykowne zachowania.

## **21. KWESTIA BEZDOMNOŚCI**

Bezdomność to zjawisko społeczne polegające na braku domu lub miejsca stałego pobytu gwarantującego jednostce lub rodzinie poczucie bezpieczeństwa, zapewniającego schronienie przed niekorzystnymi warunkami atmosferycznymi oraz zaspokojenie podstawowych potrzeb uznawanych w danym społeczeństwie za wystarczające.

Ustawa z dnia 12 marca 2004r. o pomocy społecznej za osobę bezdomną uznała osobę nie zamieszkujejącą w lokalu mieszkalnym w rozumieniu przepisów o ochronie praw lokatorów i mieszkaniowym zasobie gminy, nie zameldowaną na pobyt stały, w rozumieniu przepisów o ewidencji ludności i dowodach osobistych, a także osobę nie zamieszkujejącą w lokalu mieszkalnym i zameldowaną na pobyt stały w lokalu, w którym nie ma możliwości zamieszkania.

Najczęstszą przyczyną bezdomności jest: alkoholizm i inne uzależnienia, utrata mieszkania z powodu eksmisji, przestępczość, choroby, ubóstwo. Pozbawienie człowieka domu oznacza w konsekwencji pozbawienie go bezpieczeństwa i możliwości zaspokojenia niezbędnych potrzeb, w tym także potrzeby własnego rozwoju. Osoby nieposiadające miejsca zamieszkania mogą liczyć na pomoc ośrodka w kierowaniu ich do instytucji poza terenem gminy – schronisko dla bezdomnych, noclegownie, ogrzewalnie.

Rozmiary bezdomności w Czarnej Białostockiej nie są w pełni znane, gdyż trudność w policzeniu osób bezdomnych wynika z ich ruchliwości przestrzennej oraz z powodu braku meldunku. Zjawisku bezdomności towarzyszy często zły stan zdrowia. Warunki życia powodują często nasilenie się wielu chorób, inwalidztwa czy przedwczesnej śmierci. Problem



bezdomności zalicza się do ważnych problemów polityki socjalnej, wymagających interwencji lokalnych służb socjalnych.

Tabela 25. Liczba rodzin z problemem bezdomności, które uzyskały pomoc z MGOPS w Czarnej Białostockiej w latach 2019-2021.

| <b>Wyszczególnienie</b> | <b>2019</b> | <b>2020</b> | <b>2021</b> |
|-------------------------|-------------|-------------|-------------|
| Liczba rodzin           | 15          | 14          | 17          |
| Liczba osób w rodzinach | 15          | 14          | 18          |

Źródło: Opracowanie własne na podstawie sprawozdań.

Powyższa tabela przedstawia tendencję wzrostową wśród osób bezdomnych, które otrzymały pomoc z tutejszego Ośrodka.

## **22. TRUDNOŚCI W PRZYSTOSOWANIU DO ŻYCIA PO OPUSZCZENIU ZAKŁADU KARNEGO**

Niewielką grupę klientów pomocy społecznej stanowią osoby opuszczające zakład karny. Mają one trudności w przystosowaniu do życia po opuszczeniu zakładu karnego przede wszystkim z powodu: zerwania więzi społecznych i rodzinnych oraz wykluczenia społecznego. Dodatkowo osoby zwalniane z zakładów karnych i aresztów śledczych napotykać na rozmaite trudności adaptacyjne. Trudności te tkwią zarówno w społeczeństwie, które często stygmatyzuje, marginalizuje, wyklucza jednostki karane, jak i w samym zwalnianym ze względu na brak możliwości podjęcia pracy czy też brak miejsca zamieszkania. Osoby, które odbyły karę pozbawienia wolności w zakładzie karnym często nie mają ani wiedzy ani umiejętności do radzenia sobie w zmienionej rzeczywistości, ponieważ przez długi czas przebywania w więzieniu przyzwyczaili się do panujących w nich specyficznych warunków.

Wielu skazanych boryka się z trudną sytuacją bytową, czy to ze względów zdrowotnych, czy też braku odpowiedniego wykształcenia, jak również nieumiejętności funkcjonowania w życiu społecznym. Osoby takie, w obliczu powrotu na wolność, nie otrzymawszy stosownej pomocy, szczególnie po długim okresie izolacji więziennej, mogą mieć trudności z przystosowaniem się do panujących aktualnie warunków społeczno-gospodarczych i często wracają do poprzedniego życia związanego z łamaniem prawa.

Osoby opuszczające zakład karny mogą skorzystać z pomocy społecznej oferowanej przez tutejszy Ośrodek takiej jak: zasiłki celowe, okresowe, stałe, jak również z pracy socjalnej, porad prawnych, schronienia.

Tabela 26. Liczba rodzin które uzyskały pomoc z M-GOPS w Czarnej Białostockiej po opuszczeniu zakładu karnego w latach 2019 -2021

| Wyszczególnienie        | 2019 | 2020 | 2021 |
|-------------------------|------|------|------|
| Liczba rodzin           | 6    | 10   | 5    |
| Liczba osób w rodzinach | 14   | 23   | 5    |

Źródło: Opracowanie własne na podstawie sprawozdań.

## 23. PRZEMOC W RODZINIE

Przemoc w rodzinie stanowi obecnie jedną z istotniejszych kwestii społecznych. Jest zjawiskiem, które dotyka ludzi niezależnie od miejsca zamieszkania i statusu społecznego. Przemoc w rodzinie, a szczególnie krzywdzenie dzieci stanowi poważny problemem społeczny, wobec którego oczekuje się tworzenia specjalistycznej sieci wsparcia, realizowanej przez profesjonalistów: pracowników socjalnych, pedagogów, psychologów, kuratorów, policjantów, lekarzy i innych, w ramach zakrojonej współpracy międzyinstytucjonalnej.

Określenie skali zjawiska przemocy w rodzinie jest zadaniem niezwykle trudnym. Osoby, które jej doświadczają często nie chcą mówić o swoim problemie. Głównym powodem jest strach, poczucie winy, obawa przed osądzeniem zarówno ze strony najbliższych lub społeczności lokalnej. Przemocy w rodzinie towarzyszy również wiele stereotypów, które powstrzymują osoby doświadczające przemocy przed udaniem się po pomoc.

Zjawisko przemocy w rodzinie dotyczące społeczność lokalną jest ściśle powiązane z innymi obszarami problemów społecznych, dlatego ich rozwiązywanie powinno być wspólnym interesem uzupełniających się działań specjalistów, instytucji i organizacji takich jak: placówki opiekuńczo-wychowawcze, służba zdrowia, pomoc społeczna, instytucje porządku publicznego, organizacje pozarządowe. Każde z nich ma do czynienia z innym aspektem zjawiska, jednak działając osobno nie prowadzi do zwiększenia jakości wsparcia społecznego w obszarze przemocy wewnątrzrodzinnej. Istotne jest dążenie do wypracowania uniwersalnego standardu wsparcia osób doświadczających przemocy (dzieci, dorosłych, osób starszych) adekwatnego do warunków zmieniającej się rzeczywistości społecznej.

Od wielu lat na terenie gminy podejmowane są działania mające na celu pomoc rodzinom dotkniętym przemocą domową. W związku z tym uchwałą Rady Miejskiej nr

XXXI/206/17 w dniu 27 kwietnia 2017r. został przyjęty do realizacji Gminny Program Przeciwdziałania Przemocy w Rodzinie oraz Ochrony Ofiar Przemocy w Rodzinie dla Gminy Czarna Białostocka na lata 2017–2022. Powyższy Program stanowi interdyscyplinarną strategię działań na rzecz zapobiegania i zwalczania przemocy domowej przez wszystkie instytucje i organizacje zobligowane do podejmowania działań w tym zakresie, działające na poziomie gminnym. W styczniu 2023r. uchwałą nr XLIII/406/23 Rady Miejskiej w Czarnej Białostockiej przyjęto kolejny Gminny Program Przeciwdziałania Przemocy w Rodzinie oraz Ochrony Ofiar Przemocy w Rodzinie na lata 2023-2027.

Ogromny wpływ na stosowanie przemocy w rodzinie ma dziedziczenie wzorca przemocy ze środowiska pochodzenia. Dzieci wychowujące się w rodzinach z problemem przemocy przyswajają sobie zachowania dorosłych, których są świadkami lub ofiarami. Uczą się, że sposobem rozwiązywania konfliktów jest przemoc. Wpływ na stosowanie przemocy w rodzinie może mieć także nadużywanie alkoholu. Z prowadzonych procedur wynika, że wielu sprawców przemocy w rodzinie w chwili popełnienia czynu jest najczęściej pod wpływem alkoholu, jednak uzależnienie od alkoholu nie zwalnia z odpowiedzialności za swoje czyny.

Z danych będących w posiadaniu Ośrodka wynika, że w rodzinach najczęściej dochodzi do przemocy fizycznej i przemocy psychicznej. Pierwszymi interwentami jest zazwyczaj Policja, która wdraża procedurę „Niebieskie Karty”. Instytucje powołane do prowadzenia procedury pomagają rodzinom zniwelować skutki przemocy oraz doprowadzić przy ich współpracy do ustania przemocy.

Tabela 27. Liczba wszczętych procedur „Niebieskie Karty” na terenie gminy Czarna Białostocka w latach 2019-2021

| <b>Rok</b>      | <b>2019</b> | <b>2020</b> | <b>2021</b> |
|-----------------|-------------|-------------|-------------|
| Liczba procedur | 56          | 42          | 36          |

Źródło: Opracowanie własne na podstawie sprawozdań.

Odnosząc się do powyższych danych można wnioskować, iż zjawisko przemocy na przestrzeni lat 2019- 2021 ulega zmniejszeniu. Realizacja procedury "Niebieskie Karty" przez członków grup roboczych pozwala wzmocnić monitoring środowisk dotkniętych przemocą w rodzinie, bowiem jest ona prowadzona w oparciu o wspólnie opracowany plan działania na rzecz rodziny i realizowana w porozumieniu ze wszystkimi członkami grup roboczych. Problemy rodzin dotkniętych przemocą domową mogą być skutecznie rozwiązywane jedynie przy wzajemnej współpracy różnych osób i instytucji działających na terenie naszej Gminy,

dlatego od wielu lat działa Lokalny Zespół Interdyscyplinarny ds. przeciwdziałania przemocy w rodzinie.

## **24. ORGANIZACJE POZARZĄDOWE**

Zgodnie z ustawą z dnia 24 kwietnia 2003 r. o działalności pożytku publicznego i o wolontariacie organizacjami pozarządowymi są osoby prawne lub jednostki organizacyjne nieposiadające osobowości prawnej, którym odrębna ustawa przyznaje zdolność prawną, w tym fundacje i stowarzyszenia niebędące jednostkami sektora finansów publicznych w rozumieniu ustawy z dnia 27 sierpnia 2009 r. o finansach publicznych lub przedsiębiorstwami, instytutami badawczymi, bankami i spółkami prawa handlowego będącymi państwowymi lub samorządowymi osobami prawnymi oraz niedziałające w celu osiągnięcia zysku. W myśl ustawy z dnia 5 sierpnia 2022 r. o ekonomii społecznej organizacje pozarządowe są podmiotami ekonomii społecznej, które prowadzą działalność na rzecz społeczności lokalnej w zakresie reintegracji społecznej i zawodowej, tworzenia miejsc pracy, polityki prorodzinnej, prozdrowotnej, kultury fizycznej i ochrony środowiska.

Na terenie gminy Czarna Białostocka działalność prowadzą następujące organizacje pozarządowe:

- 1) Szkolny Klub Sportowy „Zeus”;
- 2) Ludowy Uczniowski Klub Sportowy „CZARNI”;
- 3) Uczniowski Klub Sportowy „ISKRA”;
- 4) Klub Sportowy Kyokushin w Czarnej Białostockiej;
- 5) Miejsko-Gminne Stowarzyszenie Rodzin Abstynenckich „Jedność”;
- 6) Ochotnicza Straż Pożarna w Czarnej Białostockiej;
- 7) Ochotnicza Straż Pożarna w Czarnej Wsi Kościelnej ;
- 8) Ochotnicza Straż Pożarna w Brzozówce Ziemiańskiej;
- 9) Ochotnicza Straż Pożarna w Łapczynie;
- 10) Ochotnicza Straż Pożarna w Oleszkowie;
- 11) Ochotnicza Straż Pożarna w Wólce Ratowieckiej ;
- 12) Ochotnicza Straż Pożarna w Zdrojach;
- 13) Polski Związek Emerytów, Rencistów i Inwalidów Oddział w Czarnej Białostockiej;
- 14) Koło nr 3 w Czarnej Wsi Kościelnej;
- 15) Polski Związek Wędkarski - Koło Nr 39 miejskie;
- 16) Stowarzyszenie Honorowych Dawców Krwi Oddział w Czarnej Białostockiej;

- 17) Stowarzyszenie Osób Niepełnosprawnych „Razem”;
- 18) Towarzystwo Miłośników Czarnej Białostockiej i Okolic;
- 19) Związek Sybiraków - Koło Terenowe nr 13 w Czarnej Białostockiej;
- 20) Polski Związek Działkowców Rodzinny Ogród Działkowy im. Elizy Orzeszkowej;
- 21) Stowarzyszenie Obrońców Zwierząt „As”;
- 22) Stowarzyszenie „Aktywni”;
- 23) Stowarzyszenie Twórców „Majstrownia”;
- 24) Fundacja „Wolna Wyspa”.

**Grupy nieformalne działające przy Domu Kultury:**

- 1) Klub Fotografii Przyrodniczej i Artystycznej „Pryzmat”;
- 2) Koło Gospodyń Wiejskich przy Wiejskim Domu Kultury;
- 3) Koło Gospodyń Wiejskich przy Wiejskim Klubie Kultury w Wólce Ratowieckiej.

Każdego roku Rada Miejska w Czarnej Białostockiej przyjmuje uchwałą Program Współpracy Gminy Czarna Białostocka z Organizacjami pozarządowymi, w którym określa cele, zasady i formy współpracy. Głównym celem programu jest rozwój współpracy samorządu z organizacjami pozarządowymi w zakresie realizacji zadań publicznych i aktywizacji społeczności lokalnej. Natomiast przyjęte w programie cele szczegółowe to:

- rozwijanie aktywności mieszkańców i wspieranie ich w zakresie realizacji różnych inicjatyw społecznych;
- zapewnienie efektywnego wykonywania zadań publicznych Gminy wynikających z przepisów prawa poprzez włączenie organizacji pozarządowych w ich realizację;
- poznawanie środowiska lokalnych organizacji pozarządowych;
- promowanie działań wolontarystycznych; tworzenie warunków sprzyjających poprawie jakości życia obywateli poprzez pełniejsze zaspokajanie potrzeb społecznych; kreowanie polityki społecznej poprzez włączenie sektora pozarządowego i społeczności lokalnej w działania samorządu;
- wzmacnianie współpracy między podmiotami sektora pozarządowego;
- wspieranie aktywności obywatelskiej, umacnianie w świadomości społecznej poczucia odpowiedzialności za siebie, otoczenie, wspólnotę lokalną;
- wspieranie działań na rzecz wzmacniania więzi międzypokoleniowych;
- promocja Gminy;
- wzrost świadomości społecznej na temat roli organizacji pozarządowych.

Współpraca Gminy z Organizacjami Pozarządowymi opiera się na zasadach:

- pomocniczości jest zasadą o charakterze ustrojowym, wskazuje podział zadań między sektorem publicznym a obywatelskim, ukierunkowanym na umacnianie obywateli, ich wspólnot i organizacji oraz ograniczenie interwencjonizmu państwa i administracji samorządowej;
- suwerenności stron polega na tym, iż strony mają prawo do niezależności i odrębności w samodzielnym definiowaniu i poszukiwaniu sposobów rozwiązywania problemów i zadań;
- partnerstwa oznacza, iż strony podejmują współpracę w identyfikowaniu i definiowaniu problemów i zadań, współdecydowaniu o alokacji środków na ich realizację, wypracowywaniu najlepszych sposobów ich realizacji traktując się wzajemnie jako podmioty równoprawne w tych procesach;
- efektywności polega na dążeniu do osiągnięcia możliwie optymalnych efektów realizowanych zadań publicznych poprzez wybór najbardziej korzystnych sposobów wykorzystania środków publicznych;
- uczciwej konkurencji zakłada, że wszystkie odpowiednio przygotowane podmioty mają równe szanse ubiegania się o możliwość realizacji zadań publicznych;
- jawności oznacza, iż partnerzy współpracy udostępniają sobie wzajemnie pełne i prawdziwe informacje na temat realizacji zadań publicznych,
- równości szans w tym dostępności dla osób z niepełnosprawnościami, to wzmocnienie i upodmiotowienie grup mniejszościowych i dyskryminowanych; podejmowanie wysiłków, aby podmioty te, były bezpośrednio zaangażowane w realizację zadań do nich skierowanych<sup>16</sup>.

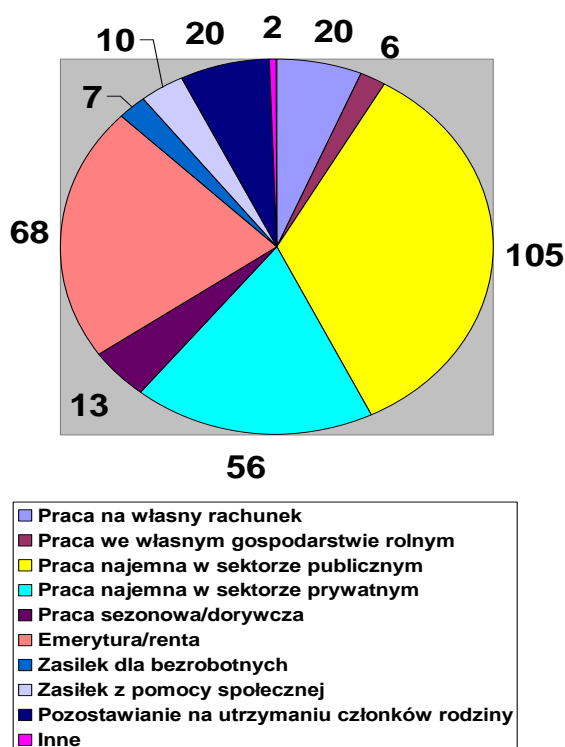
---

<sup>16</sup> Załącznik do uchwały Nr XLI/382/22 Rady Miejskiej w Czarnej Białostockiej z dnia 24 listopada 2022 r. PROGRAM WSPÓLPRACY W 2023 ROKU GMINY CZARNA BIAŁOSTOCKA Z ORGANIZACJAMI POZARZĄDOWYMI ORAZ PODMIOTAMI WYMENIONYMI W ART. 3 UST. 3 USTAWY Z DNIA 24 KWIEŃNIA 2003 R. O DZIAŁALNOŚCI POŻYTKU PUBLICZNEGO I O WOLONTARIACIE.

## 25. ANALIZA ANKIETY DOTYCZĄCEJ PROBLEMÓW SPOŁECZNYCH GMINY CZARNA BIAŁOSTOCKA.

W związku z opracowywaniem dokumentu Strategii Rozwiązywania Problemów Społecznych dla miasta i gminy Czarna Białostocka na lata 2023 – 2029 przygotowano ankietę dotyczącą kwestii społecznych. W ankiecie wzięło udział 307 osób, w tym 188 kobiet i 119 mężczyzn.

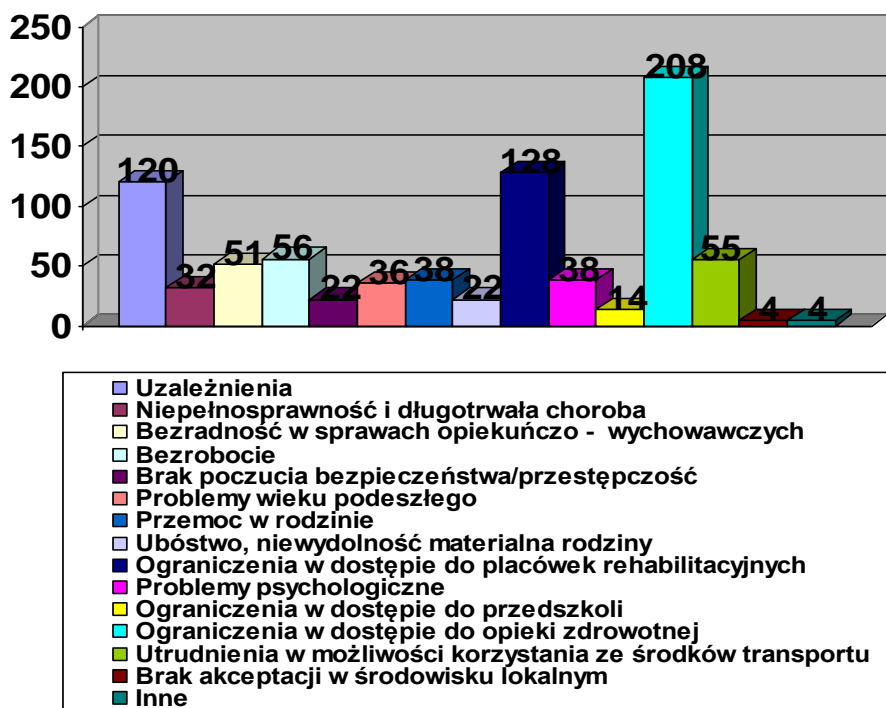
### Główne źródło utrzymania gospodarstwa domowego:



Powyższy wykres przedstawia główne źródła utrzymania gospodarstwa domowego. Jak widać 105 osób (34,20%) podało, że pracuje w sektorze publicznym, 68 (22,14%) utrzymuje się z emerytury, 56 (18,24%) osób pracuje w sektorze prywatnym. Wśród ankietowanych 20 osób (6,51%) utrzymuje się z prowadzonej działalności gospodarczej i tyle samo jest na utrzymaniu rodziny, 13 osób (4,23%) pracuje dorywczo. Natomiast 10 osób (3,26%) wskazało pomoc społeczną, zasilek dla bezrobotnych wskazało 7 osób (2,28%), 6 osób (1,95%) wskazało pracę we własnym gospodarstwie rolnym.

Inne, jakie? – „praca za granicą”.

### 1. Jakie problemy społeczne uważa Pan/Pani za najważniejsze na terenie miasta i gminy?



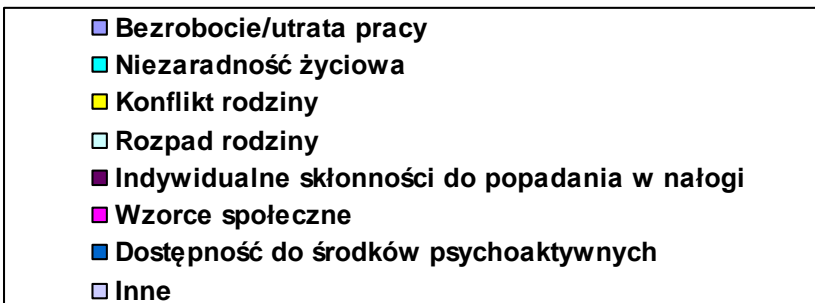
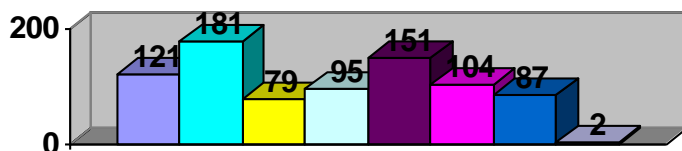
Według respondentów najważniejsze problemy społeczne w Czarnej Białostockiej to:

- ograniczenia w dostępie do opieki zdrowotnej 208 osób (67,75%);
- ograniczenia do placówek rehabilitacyjnych 128 osób (41,69%);
- uzależnienia 120 osób (39,09%);
- bezrobocie 56 osób (18,24%);
- utrudnienia w korzystaniu ze środków transportu 55 osób (17,92%);
- bezradność w sprawach opiekuńczo-wychowawczych 51 osób (16,61%);
- 38 osób wskazało przemoc w rodzinie i problemy psychologiczne, 36 problemy wieku podeszłego, 32 niepełnosprawność i długotrwałą chorobę, natomiast 22 osoby wskazało uzależnienia i brak poczucia bezpieczeństwa a 14 brak dostępu do przedszkoli.

Inne, jakie? – „polityka, brak dojazdu do Białegostoku autobusem w sobotę i niedzielę z dworca PKP, brak psychologa i psychiatry”.

**2. Jakie są Pana/Pani zdaniem przyczyny występowania problemu uzależnień na terenie miasta i gminy?**

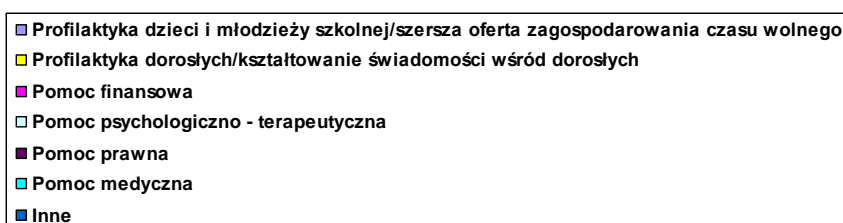
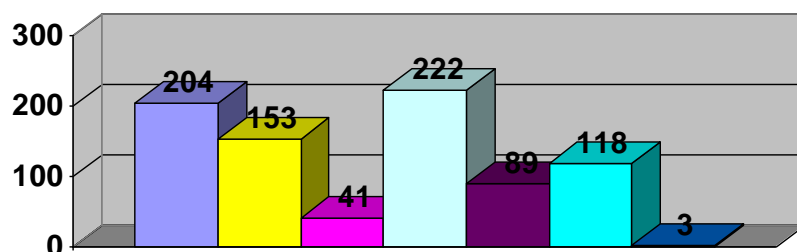




Najczęstsze przyczyny występowania uzależnień to: niezaradność życiowa 181 osób (58,96%), indywidualne skłonności do popadania w nałogi 151 osób (49,19%), bezrobocie 121 osób (39,41%), wzorce społeczne 104 osoby (33,88%), rozpad rodziny 95 osób (30,94%), dostępność do środków psychoaktywnych 87 osób (28,34%), konflikt w rodzinie 79 osób (25,73%).

Inne, jakie? – „, rozbudowana pomoc społeczna, odosobnienie geograficzne”.

### 3. Jakie działania winny być podejmowane na rzecz osób uzależnionych i ich rodzin?



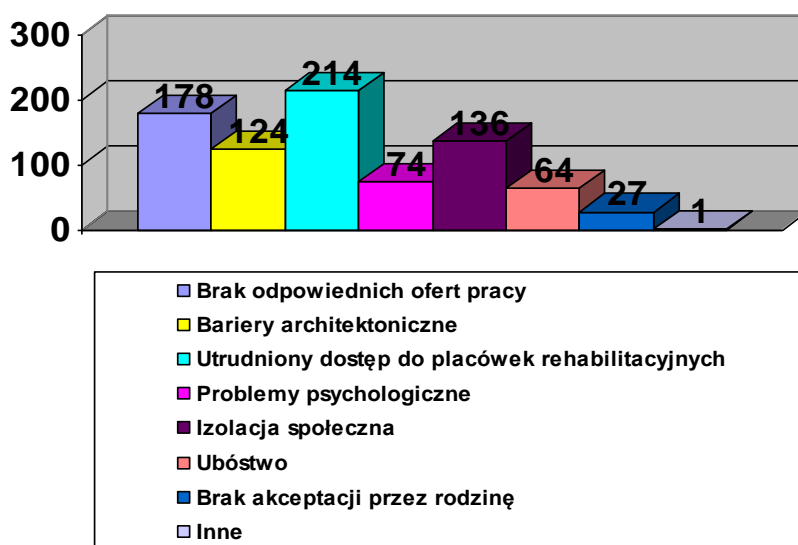
Powyższy diagram przedstawia działania, które winny być podejmowane na rzecz osób uzależnionych i ich rodzin:

- pomoc psychologiczno-terapeutyczna 222 osoby (72,31%);
- profilaktyka dzieci i młodzieży szkolnej, szersza oferta zagospodarowania czasu wolnego 204 osoby(66,45%);

- profilaktyka dorosłych, kształtowanie świadomości wśród dorosłych 153 osoby(49,84%);
- pomoc medyczna 118 osób (38,44%);
- pomoc prawna 89 osób (28,99%);
- pomoc finansowa 41osób (13,36%).

Inne, jakie? – „przymusowe leczenie, aktywizacja zawodowa, zakwalifikowanie do pomocy finansowej”.

#### 4. Jakie problemy najczęściej dotyczą osoby niepełnosprawne na terenie miasta i gminy?

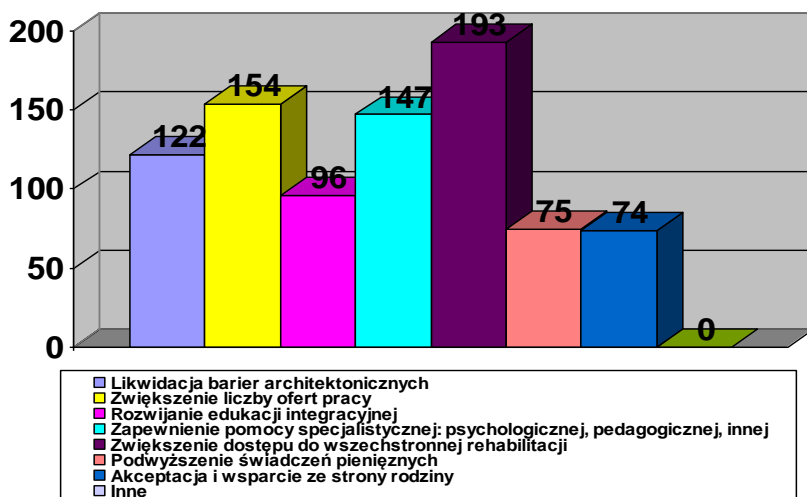


Według ankietowanych najczęstsze problemy dotyczące osoby niepełnosprawne to:

- utrudniony dostęp do placówek rehabilitacyjnych 214 osób (69,71%);
- brak odpowiednich ofert pracy 178 osób (57,98%);
- izolacja społeczna 136 osób (44,30%);
- bariery architektoniczne 124 osoby (40,39%);
- problemy psychologiczne 74 osoby (24,10%);
- ubóstwo 64 osoby (20,85%);
- brak akceptacji przez rodzinę 27 osób (8,79%).

Inne, jakie? – „brak lekarzy specjalistów”.

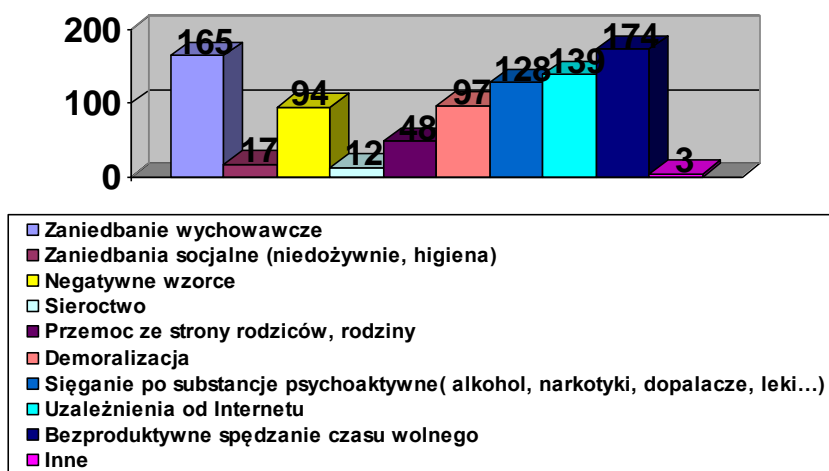
#### 5. Jakie działania umożliwiłyby osobom niepełnosprawnym pełniejszy udział w życiu społecznym na terenie miasta i gminy?



Według respondentów działania, które umożliwiłyby osobom niepełnosprawnym pełniejszy udział w życiu społecznym to:

- zwiększenie dostępu do wszechstronnej rehabilitacji 193 osoby (62,87%);
- większa liczba ofert pracy 154 osoby (50,16%);
- zapewnienie pomocy psychologicznej, pedagogicznej i innej pomocy specjalistycznej 147 osób (47,88%);
- likwidacja barier architektonicznych 122 osoby (39,74%);
- rozwijanie edukacji integracyjnej 75 osób;
- akceptacja i wsparcie ze strony rodziny 74 osoby.

#### 6. Jakie negatywne zjawiska odnoszące się do dzieci i młodzieży dostrzega Pan/Pani najczęściej w naszym mieście i gminie?

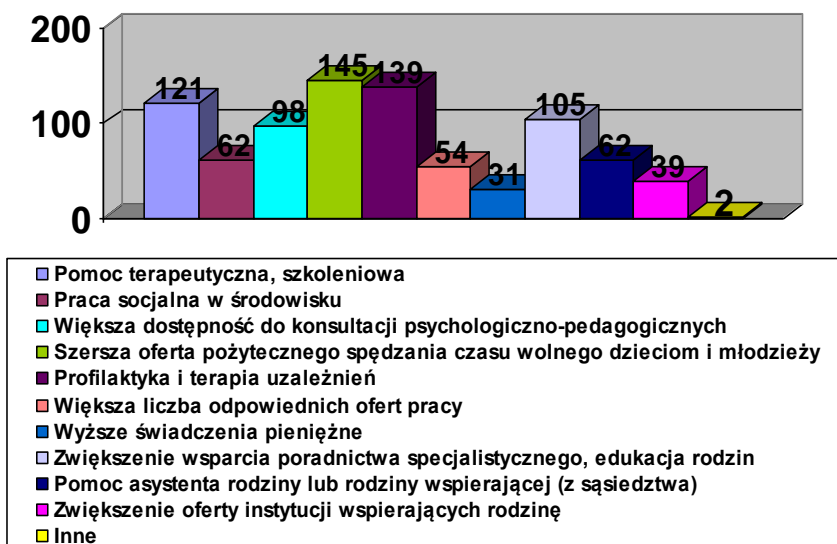


Najbardziej negatywnymi zjawiskami odnoszącymi się do dzieci i młodzieży są:

- bezproduktywne spędzanie czasu wolnego 174 osoby (56,68%);
- zaniedbanie wychowawcze 165 osób (53,75%);
- uzależnienie od Internetu 139 osób (45,28%);
- sięganie po substancje psychoaktywne 128 osób (41,69%);
- demoralizacja 97 osób;
- negatywne wzorce 94 osoby;
- przemoc ze strony rodziny 48 osób;
- zaniedbania socjalne 17 osób;
- sieroctwo 12 osób.

Inne, jakie? – „brak długofalowych programów aktywizujących, pomoc społeczna-przyznawanie świadczeń, brak ponoszenia odpowiedzialności za dewastację infrastruktury”.

### 7. Jakie działania poprawiłyby sytuację rodzin mających problemy wychowawcze w mieście i gminie?

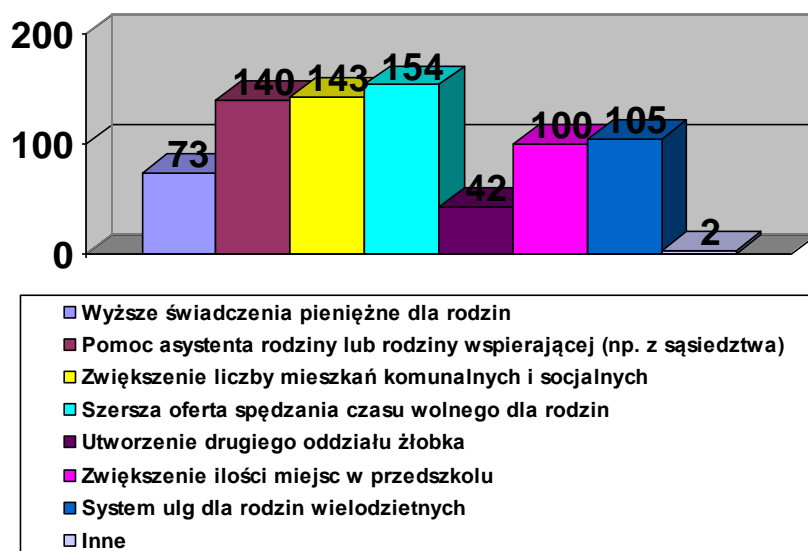


Działania, które poprawiłyby sytuację rodzin mających problemy wychowawcze w mieście i gminie wskazane przez ankietowanych to:

- szersza oferta pożytecznego spędzania wolnego czasu dla dzieci i młodzieży 145 (47,23%);
- profilaktyka i terapia uzależnień 139 (45,28%);
- pomoc terapeutyczna, szkoleniowa 121 (39,41%);
- zwiększenie wsparcia poradnictwa specjalistycznego, edukacja rodzin 105 (34,20%);
- większa dostępność do konsultacji pedagogiczno-psychologicznych 98 (31,92%);
- praca socjalna w środowisku i pomoc asystenta rodziny czy rodziny wspierającej 62;
- większa liczba ofert pracy 54, zwiększenie instytucji wspierających rodzinę 39, wyższe świadczenia pieniężne 31.

Inne, jakie? – „pozalekcyjne zainteresowanie szkół młodzieżą, poważny udział szkół w wychowaniu dzieci”.

### 8. Jakie działania poprawiłyby sytuacje rodzin wielodzietnych i niepełnych w lokalnej społeczności?



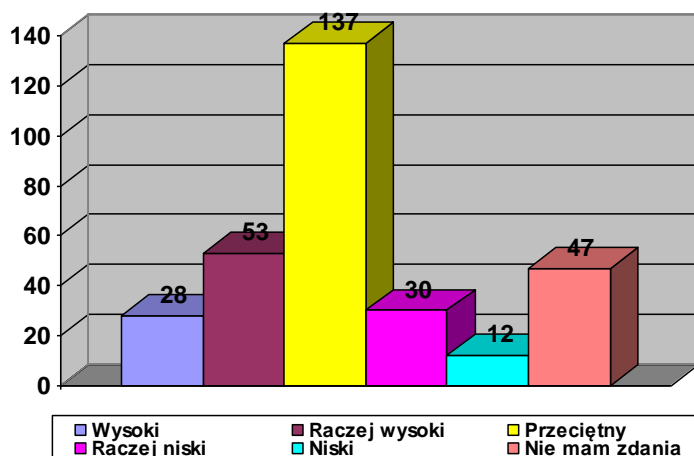
Działania, które poprawiłyby sytuacje rodzin wielodzietnych i niepełnych w lokalnej społeczności to:

- szersza oferta spędzania czasu wolnego dla rodzin 154 osoby (50,16%);
- zwiększenie liczby mieszkań komunalnych i socjalnych 143 osoby (46,58%);
- pomoc asystenta rodziny lub rodzin wspierających 140 osób (45,60%);
- system ulg dla rodzin wielodzietnych 105 osób (34,20%);
- zwiększenie miejsc w przedszkolu 100 osób (32,57%);
- wyższe świadczenia pieniężne 73 osoby;
- utworzenie drugiego oddziału żłobka 42 osoby.

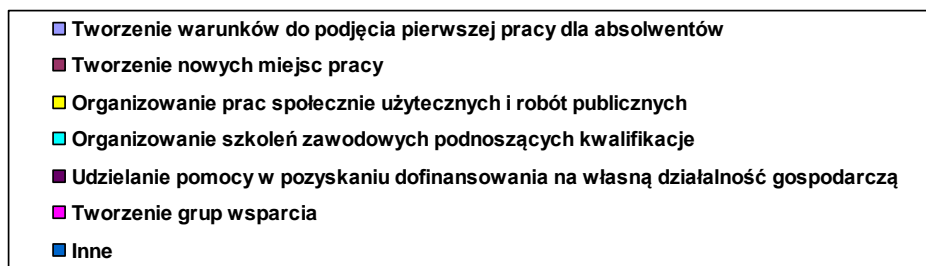
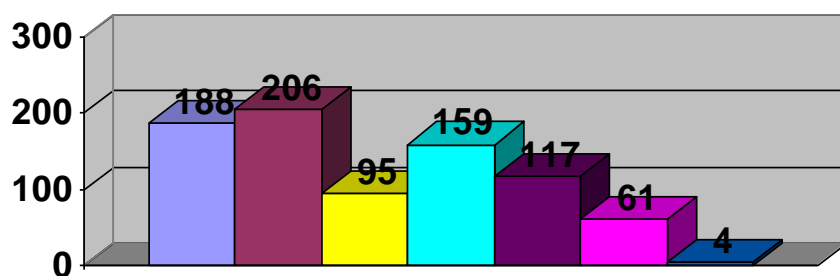
Inne, jakie? – „działania zachęcające do podjęcia pracy, państwo zapewnia wystarczające wsparcie”.

### 9. Jaki jest Pani/Pana zdaniem poziom bezrobocia?

Poziom bezrobocia w Czarnej Białostockiej według ankietowanych najczęściej określano jako przeciętny - 137 osób (44,63%), raczej wysoki według 53 osób (17,26%), nie ma zdania odpowiedziało 47 osób (15,31%), raczej niski 30 osób, wysoki 28 i niski 12, co przedstawia poniższy wykres.



#### 10. Jakie kroki należałoby podjąć w celu poprawy sytuacji osób bezrobotnych w mieście i gminie?



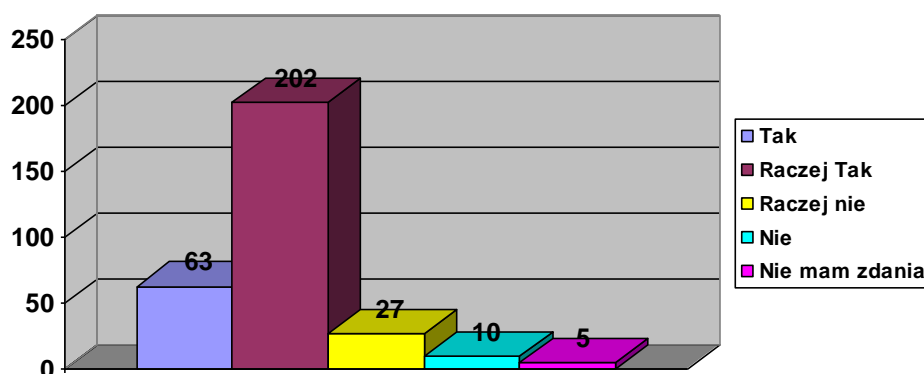
Działania, które należałoby podjąć w celu poprawy sytuacji osób bezrobotnych w mieście i gminie to przede wszystkim:

- tworzenie nowych miejsc pracy 206 (67,10%);
- stworzenie warunków podjęcia pracy dla absolwentów szkół 188 (61,24%);
- organizowanie szkoleń zawodowych podnoszących kwalifikacje 159 (51,79%);

- udzielanie pomocy w pozyskiwaniu dofinansowania na własną działalność gospodarczą 117 (38,11%);
- organizowanie prac społecznie użytecznych i robót publicznych 95;
- tworzenie grup wsparcia 61.

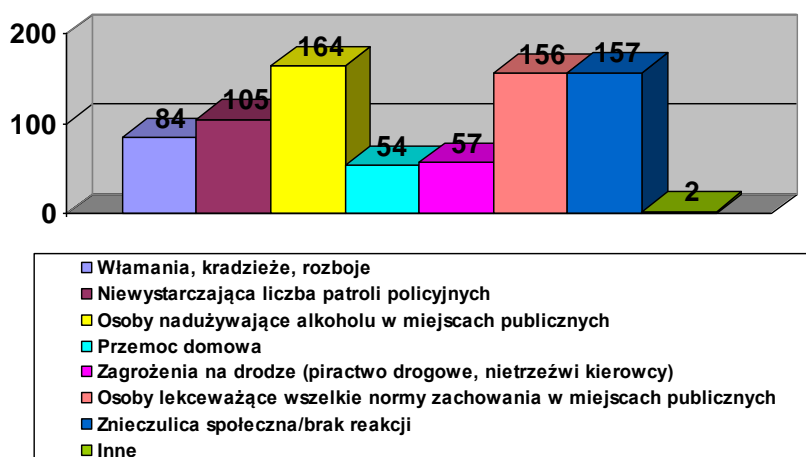
Inne, jakie? – „odebranie zasiłków unikającym pracy, likwidacja świadczeń socjalnych, kontrola osób pracujących na czarno, stworzyć kryteria programowe 500+ tylko dla pracujących”.

### 11. Czy czuje się Pan/Pani bezpiecznie na terenie miasta?



Powyższy wykres pokazuje, że większość respondentów czuje się bezpiecznie na terenie miasta, ponieważ 202 osoby (65,80%) odpowiedziało raczej tak i 63 osoby (20,52%) odpowiedziało tak.

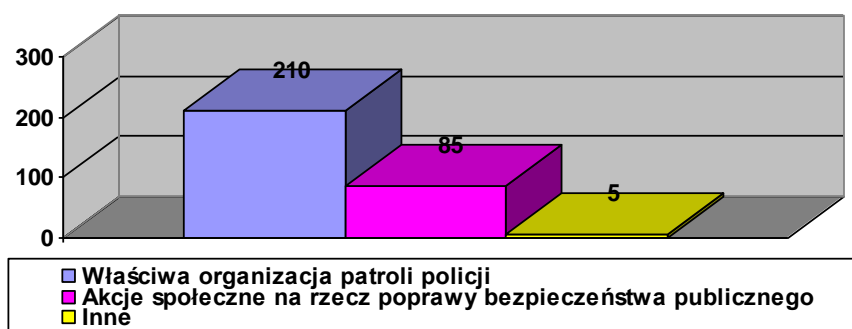
### 12. Jakie są przyczyny Pana/Pani zdaniem braku poczucia bezpieczeństwa publicznego?



Brak poczucia bezpieczeństwa publicznego według respondentów powodują osoby pijące alkohol w miejscach publicznych 164 osoby (53,42%), znieczulica społeczna 157 osób (51,14%), osoby lekceważące wszelkie normy zachowania 156 (50,81%), 105 osób (34,20%) niewystarczająca liczba patroli policyjnych, 84 włamania i kradzieże, 57 zagrożenie na drodze, piractwo i 54 przemoc domowa.

Inne, jakie? – „brak odpowiedniego oświetlenia ulic, wyłączanie świateł”.

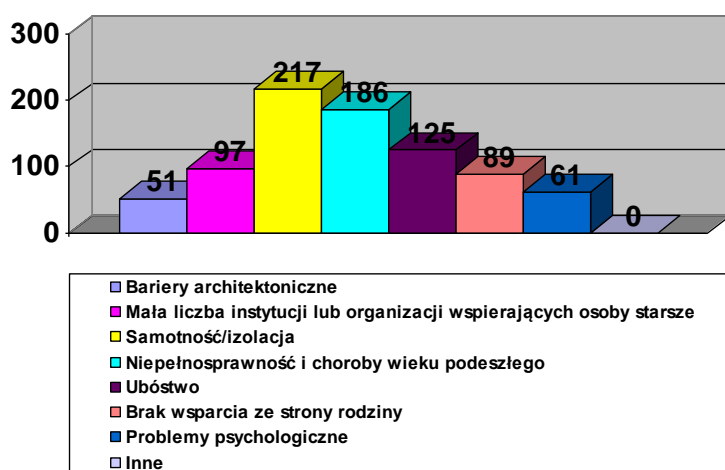
### 13. Co wpłynęłoby na zwiększenie poczucia bezpieczeństwa publicznego?



Na poprawę bezpieczeństwa publicznego według respondentów wpłynęłaby właściwa organizacja patroli Policji (68,40%) oraz akcje społeczne na rzecz poprawy bezpieczeństwa publicznego (27,69%).

Inne, jakie? – „wsparcie społeczne, straż miejska, reakcja społeczeństwa, monitoring miejski, kurs samoobrony”.

### 14. Jakie problemy dotyczą najczęściej osoby starsze?

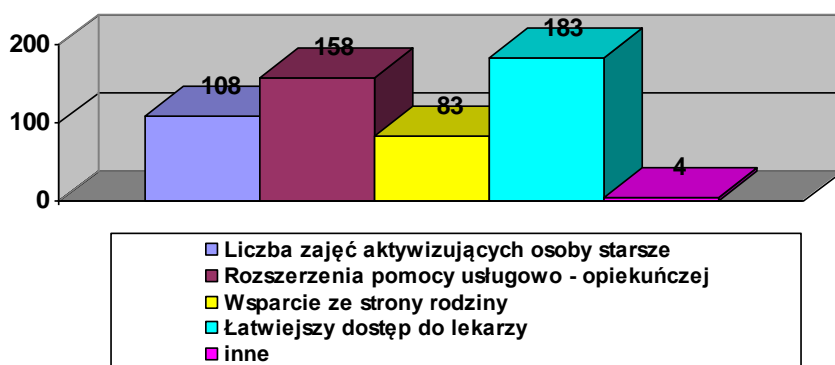




Problemy, które dotyczą osoby starsze to:

- samotność i izolacja 217 osób (70,68%);
- niepełnosprawność i choroby wieku podeszłego 186 osób (60,59%);
- ubóstwo 125 (40,72%);
- mała liczba instytucji wspierających osoby starsze 97 (31,60%);
- brak wsparcia za strony rodziny 89;
- problemy psychologiczne 61;
- bariery architektoniczne 51.

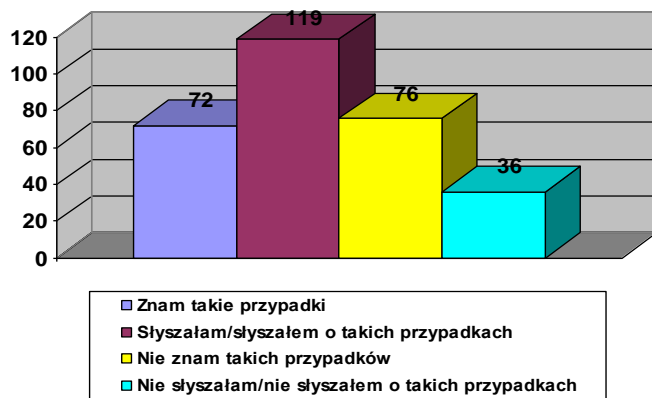
### 15. Co wpłynęłoby Pana/Pani zdaniem na poprawę życia osób starszych?



Zdaniem ankietowanych mieszkańców poprawę życia osób starszych można osiągnąć poprzez łatwiejszy dostęp do lekarzy 183 (59,61%), rozszerzeniem pomocy usługowo-opiekuńczej 158 (51,46%), zwiększenie liczby zajęć aktywizujących osoby starsze 108 (35,18%) oraz wsparcie rodziny 83 (27,03%).

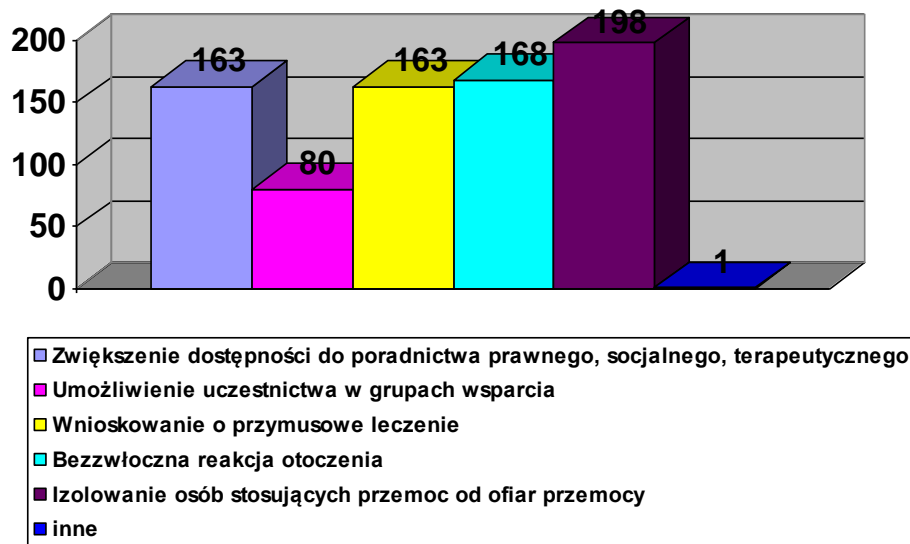
Inne, jakie? – „ławki na ul. Fabrycznej w kierunku cmentarza, godna emerytura, podniesienie najniższej emerytury, dostęp do lekarzy specjalistów”.

### 16. Czy w Pana/Pani najbliższym otoczeniu istnieje zjawisko przemocy?



Według respondentów w najbliższym otoczeniu zjawisko przemocy istnieje, ponieważ słyszeli o takich przypadkach, bądź znają takie przypadki 191 osób (62,21%), natomiast 112 osób (36,48%) nie zna takich przypadków, nie słyszała o takich przypadkach.

### 17. Jakie działania byłyby najskuteczniejsze wobec osób doznających przemocy domowej?



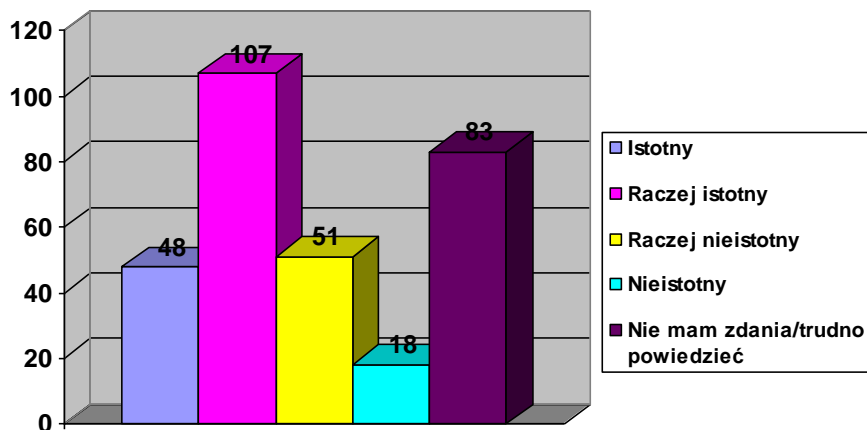
Według respondentów najskuteczniejsze działania, które pomogą osobom doznającym przemocy to:

- izolowanie osób stosujących przemoc od osób doznających przemocy 198 (64,50%);
- bezzwłoczna reakcja otoczenia 168 (54,72%);
- zwiększenie dostępności do poradnictwa prawnego, socjalnego, terapeutycznego oraz wnioskowanie o przymusowe leczenie 163 (53,09%);
- umożliwienie uczestnictwa w grupach wsparcia 80 (26,06%).

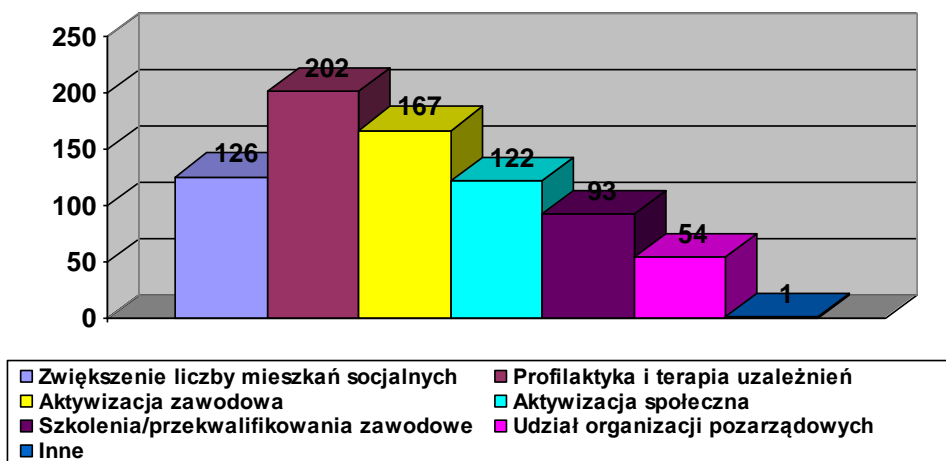
Inne, jakie? – „ochrona osoby doznającej przemocy”.

### 18. Na ile istotny zdaniem Pana/Pani jest problem osób bezdomnych w mieście i gminie?

Według ankietowanych problem osób bezdomnych został oceniony jako raczej istotny i istotny 155 osób (50,49%), natomiast 69 osób (22,48%) wskazało raczej nieistotny i nieistotny. Nie mam zdania, trudno powiedzieć wybrało 83 osoby (27,03%), co przedstawia poniższy wykres.



### 19. Jakie sposoby działania byłby najskuteczniejsze w rozwiązaniu problemu bezdomności?

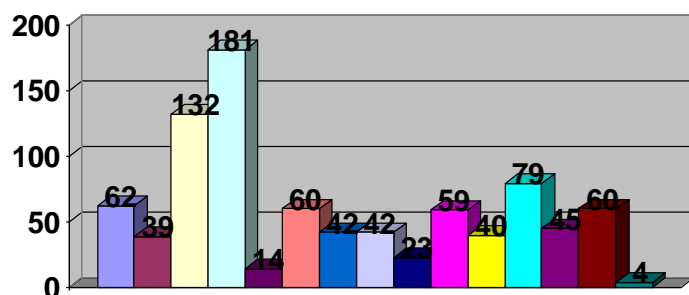


Najskuteczniejsze działania w rozwiązaniu problemu bezdomności to przede wszystkim:

- profilaktyka i terapia uzależnień 202 (65,80%);
- aktywizacja zawodowa 167 (54,40%);
- zwiększenie mieszkań socjalnych 126 (41,04%);
- aktywizacja społeczna 122 (39,74%);
- szkolenia i przekwalifikowania zawodowe 93 (30,29%);
- udział organizacji pozarządowych 54 (17,59%).

Inne, jakie? – „przymusowa praca na rzecz miasta”.

## 20. Jakie działania powinien podjąć samorząd gminy, aby ograniczyć obszary problemów społecznych?



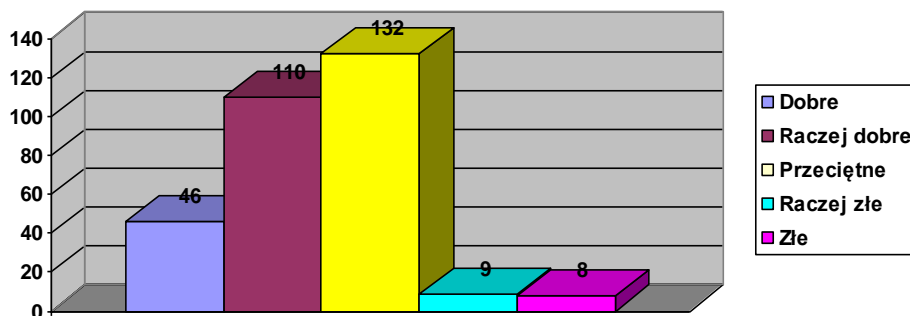
- Kontynuować programy prac społecznie użytecznych i roboty publiczne
- Zachęcać organizacje pozarządowe w przedsięwzięciu na rzecz osób zagrożonych wykluczeniem społecznym
- Poprawić dostępność do opieki medycznej, wprowadzać gminne profilaktyki programów zdrowotnych
- Zwiększyć dostępność do lekarzy rodzinnych i specjalistów
- Propagować ideę wolontariatu i tworzenie warunków do jego działania
- Pozyskiwać dodatkowe środki finansowe na działalność związaną z rozwiązywaniem problemów społecznych
- Poprawiać bezpieczeństwo poprzez usprawnianie działań Policji
- Działać na rzecz zwiększenia bezpieczeństwa na terenie gminy (monitoring)
- Dbać o czystość i porządek (dodatkowe pojemniki uliczne na odpady)
- Mobilizować właścicieli zwierząt do sprzątania po swoich pupilach
- Egzekwować zakaz sprzedaży alkoholu nieletnim i osobom nietrzeźwym
- Tworzyć warunki do powstania nowych miejsc pracy
- Wspierać instytucje, przedsiębiorców działających na rynku pracy
- Wspierać instytucje organizujące czas wolny dla dzieci i młodzieży
- Inne

Według respondentów działania, które powinna podjąć gmina, aby ograniczyć obszary problemów społecznych to:

- zwiększyć dostępność do lekarzy rodzinnych i specjalistów 181 (58,96%);
- poprawić dostępność do opieki medycznej, wprowadzać gminne profilaktyki programów zdrowotnych 132 (43%);
- tworzyć warunki do powstawania nowych miejsc pracy 79 (25,73%);
- kontynuować programy prac społecznie użytecznych 62 (20,20%);
- pozyskiwać dodatkowe środki finansowe pozabudżetowe 60 (19,54%);
- wspierać instytucje organizujące czas wolny dla dzieci młodzieży 60;
- mobilizować właścicieli zwierząt do sprzątania 59;
- wspierać instytucje, przedsiębiorców działających na rynku pracy 45;
- działać na rzecz zwiększenia bezpieczeństwa na terenie gminy (monitoring) 42;
- poprawić bezpieczeństwo poprzez usprawnienie działań policji 42;
- zachęcać organizacje pozarządowe w przedsięwzięciach na rzecz osób zagrożonych wykluczeniem społecznym 39;
- dbać o czystość i porządek (dodatkowe pojemniki uliczne na odpady) 22;
- propagować ideę wolontariatu 14.

Inne, jakie? – „poprawić możliwości środków transportu publicznego, usprawnić transport PKP i PKS, konieczny ośrodek rehabilitacyjny, wspierać osoby samotne niezależnie od wieku”.

## 21. Jak ocenia Pan/Pani swoje warunki życia w mieście i gminie?



Powyższy diagram przedstawia ocenę warunków życia w mieście i gminie przez ankietowanych. Wśród respondentów 132 osoby (43%) oceniło jako przeciętne, 110 (35,83%) raczej dobre, natomiast jako dobre wskazało 46 osób (14,98%).

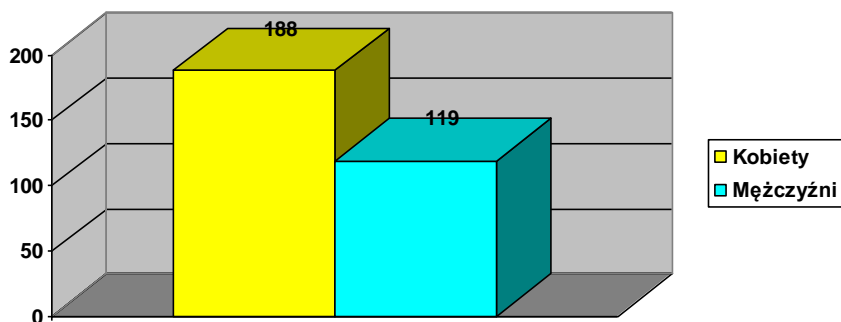
## 22. Inne rozwiązania w sferze społecznej proponowane przez Pana/Panią:

*„aby wzięli się za pracę i nie czekali, że im ktoś coś da za darmo, przeniesienie imprezy na zalew lub plac przy UM, kontrolowanie środków finansowych, zwiększenie imprez charytatywnych, ustawienie ławek przy ul. Fabrycznej, w kierunku cmentarza, brak miejsc rozrywki dla młodzieży, częstsze sprzątnięcie przystanków autobusowych, prace społeczne na rzecz gminy, zatrudnienie alimenciarzy do prac porządkowych, przywrócenie straży miejskiej, wspieranie przedsiębiorców, kontrola osób pobierających świadczenia, które pracują na czarno, ławki na ul. Fabrycznej, lepsze połączenie komunikacyjne z Białymstokiem, większa świadomość w temacie uzależnień, dostęp do wiedzy psychologicznej w szkole, aby dzieci wiedziały czym jest przemoc psychiczna, pomoc ubogim, policja 24 h na dobę, pomoc medyczna 24h na dobę, oferta zajęć dla dzieci i młodzieży, rozwijanie zainteresowań, utworzenie jednostki straży pożarnej pracującej w systemie niecałodobowym, nie ma dojazdu osobom niepełnosprawnym do przychodni, brak komunikacji MPK, ani taryfy, także osobom starszym, które nie posiadają samochodu”.*

## METRYCZKA

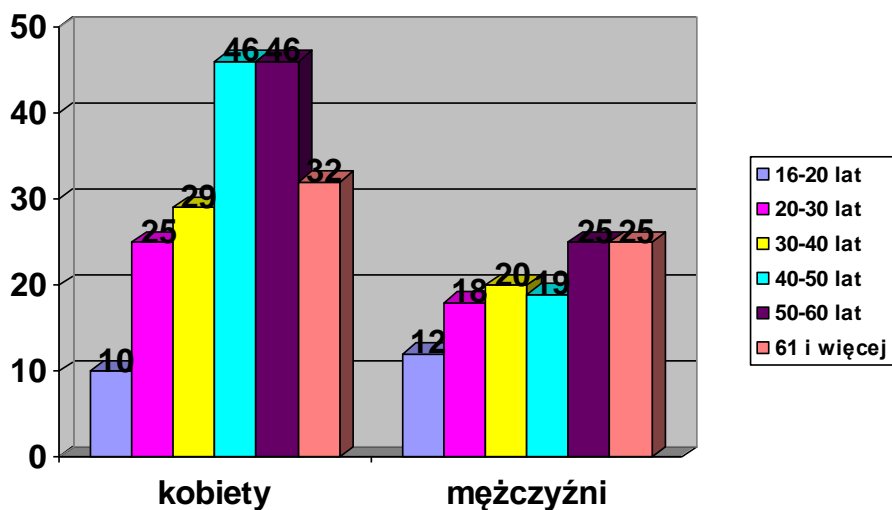
Ankieta dotycząca problemów społecznych wypełniło 188 kobiet oraz 119 mężczyzn. Ankieta objęto łącznie 307 osób.

## Płeć:



**OGÓŁEM : 307**

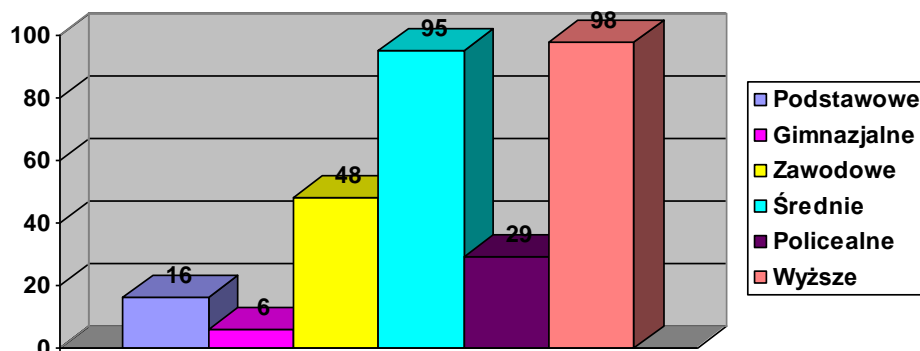
## Wiek:



Ankieta została przeprowadzona wśród 46 kobiet w przedziale wieku 40-50 lat i w przedziale wieku 50-60, 32 kobiet w przedziale 61 i więcej, 29 w przedziale 30-40 lat, 25 30-40 lat i 10 16-20 lat. Natomiast wśród mężczyzn 25 w przedziale 50-60 lat i 61 i więcej, 20 mężczyzn w przedziale 30-40 lat, 19 w przedziale 40-50 i 18 w 20-30, 12 w przedziale 16-20 lat.

## Wykształcenie:

Ankietę wypełniło 98 osób (31,92%) z wykształceniem wyższym, 95 (30,94%) z wykształceniem średnim, 48 (15,64%) z zawodowym, 29 (9,44%) z policealnym, 16 (5,21%) z podstawowym i 6 osób (1,95%) z gimnazjalnym, co widać na poniższym wykresie.



## 26. ANALIZA ANKIETY DOTYCZĄCEJ POTRZEB SENIORÓW GMINY CZARNA BIAŁOSTOCKA.

W związku z opracowywaniem dokumentu Strategii Rozwiązywania Problemów Społecznych dla miasta i gminy Czarna Białostocka na lata 2023 – 2029 również seniorzy z własnej inicjatywy przygotowali ankietę w której sprecyzowali swoje potrzeby i oczekiwania. W ankiecie wzięło udział 91 osób (64 kobiety i 27 mężczyzn) w przedziale wiekowym 60-83 lat.

### 1. Jakich usług medycznych dla osób starszych brakuje?

Według respondentów największe zapotrzebowanie jest na usługi:

- Geriatry 50 osób (54,35%);
- Ginekologa 41 osób (44,57%);
- Programy zdrowotne 38 osób (41,30%);

### 2. Ewentualne przeszkody przy podejmowaniu działalności społecznej?

- Brak przeszkód 42 osoby (46,15%);
- Problemy zdrowotne 22 osoby (24,17%);
- Brak chęci 11 osób (12,08%);
- Brak czasu 9 osób (9,89%);
- Niechęć do wychodzenia z domu 7 osób (7,69%);

### 3. W pytaniu o możliwość skorzystania z zajęć tematycznych największą popularność zyskały:

- Koło turystyczne 39 osób (37,25%);

— Zajęcia komputerowe 27 osób (29,67%);

— Zajęcia ruchowe 26 osób (28,57%);

#### **4. W ocenie dostępu do różnych instytucji respondenci najczęściej wskazywali odpowiedzi:**

##### **Opieka medyczna**

— Trudno powiedzieć 23 osoby (25,27%);

— Źle lub bardzo źle 14 osób (15,38%);

— Dobrze 10 osób (10,98%);

##### **Pomoc społeczna**

— Trudno powiedzieć 46 osób (50,54%);

— Dobrze 30 osób (32,96%);

— Źle lub bardzo źle 4 osoby (4,39%);

##### **Edukacja**

— Trudno powiedzieć 48 osób (52,74%);

— Dobrze 27 osób (32,96%);

— Źle lub bardzo źle 3 osoby (3,29%);

##### **Rynek pracy**

— Trudno powiedzieć 55 osób (52,74%);

— Dobrze 15 osób (32,96%);

— Źle lub bardzo źle 8 osób (8,79%);

##### **Instytucje kulturalne**

— Źle lub bardzo źle 52 osoby (57,14%);

— Trudno powiedzieć 17 osób (18,68%);

— Dobrze 12 osób (13,18%);

##### **Instytucje publiczne - urzędy**

— Dobrze 44 osoby (48,35%);

— Trudno powiedzieć 28 osób (30,76%);

— Źle lub bardzo źle 8 osób (8,79%);

#### **5. Ocena swojego stanu zdrowia**

— Dobrze 46 osób (50,54,61%);

— Źle i bardzo źle 21 osób (23,07%);

— Trudno powiedzieć 13 osób (5,49%);

#### **6. Ocena swojej sytuacji mieszkaniowej**

— Dobrze i bardzo dobrze 77 osób (84,61%);

— Źle i bardzo źle 5 osób (5,49%);

— Trudno powiedzieć 5 osób (5,49%);

Ankieta dotycząca problemów społecznych wypełniło 64 kobiety oraz 27 mężczyzn. Ankieta objęto łącznie 91 osób.

**Wiek respondentów:** 60-83 lat

**Wykształcenie:**



Ankiety wypełniło 10 osób (10,90%) z wykształceniem wyższym, 46 (50,54%) z wykształceniem średnim, 29 (31,86%) z zawodowym, 6 (6,59%) z podstawowym.

#### **Aktywność zawodowa:**

Ankiety wypełniło: 80 osób (87,91%) emerytów, 11 (12,08%) nie pracujących zawodowo, 6 (6,59%) rencistów, 1 (1,09%) pracująca zawodowo.

#### **Jakich przedsięwzięć oczekują mieszkańcy w wieku senioralnym:**

1. *Usprawnić pracę istniejącej przychodni zdrowia.*
2. *Otworzyć konkurencyjną przychodnię zdrowia.*
3. *Zapewnić lekarzy specjalistów.*
4. *Zbudować więcej obiektów zielonych, parki zieleńce itp.*
5. *Ustawić więcej ławek w parkach i wzdłuż szlaków pieszych.*
6. *Otworzyć Uniwersytet Trzeciego Wieku.*
7. *Wybudować pływalnię miejską.*
8. *Co najmniej raz w miesiącu wyświetlać bezpłatnie filmy w ramach dyskusyjnego klubu filmowego.*
9. *Zapewnić seniorom dużo wycieczek i więcej ruchu na świeżym powietrzu.*
10. *Opracować polityki senioralnej w Gminie.*

## **27. ANALIZA SWOT**

Jedną z podstawowych metod strategicznych jest analiza mocnych i słabych stron, które należałoby eliminować lub wykorzystać podczas rozwiązywania problemów społecznych. Mocne cechy polityki społecznej miasta są czynnikami pozytywnymi z punktu możliwości rozwoju społeczno-gospodarczego wywołanego m.in. realizacją strategii społecznej gminy i działań służących aktywizacji społecznej i gospodarczej mieszkańców. Rozwój jest tu traktowany jako wszelkie pozytywne zmiany w systemie opieki społecznej wywołane podjęciem działań zawartych w Strategii. Mocne strony to atuty, które wyróżniają gminę w sposób pozytywny, wspomagają jej rozwój i zmniejszają występujące zagrożenia. Natomiast słabe strony są to wszelkiego rodzaju braki, które mogą utrudniać lub uniemożliwiać rozwój gminy i realizację celów strategicznych. Podkreślenie tych czynników jest istotne, ponieważ wówczas można je eliminować lub minimalizować.

Natomiast szanse to pozytywne obszary, które mogą mieć korzystny wpływ na rozwiązywanie problemów społecznych gminy, wymagające wsparcia w ramach przewidywanych działań. Wyszczególniając szanse w analizie SWOT, należy wziąć pod uwagę praktyczne prawdopodobieństwo ich powstania i potencjalne znaczenie. Są to najczęściej zjawiska, których ewentualne wystąpienie jest uwarunkowane czynnikami, na które gmina nie ma bezpośredniego wpływu. Zagrożenia to aspekty, które mogą mieć

niekorzystny wpływ na rozwiązywanie problemów społecznych gminy. Są negatywnym odpowiednikiem szans i znajdują się poza bezpośrednim wpływem JST<sup>17</sup>.

Poniższa analiza SWOT została oparta na podstawie informacji zebranych w części diagnostycznej Strategii określającej sytuację społeczną gminy, która stanowi podstawę do wyznaczenia obszarów strategicznych i kierunków działań.

Tabela 28. Mocne i słabe strony.

| <b>MOCNE STRONY</b>  | <b>SŁABE STRONY</b>  |
|--|--|
| <ul style="list-style-type: none"> <li>- możliwość wykorzystania środków unijnych</li> <li>- otwarcie na nowe doświadczenia i wiedzę</li> <li>- rozwinięte formy pomocy pozamaterialnej</li> <li>- doświadczenia w zakresie metod pracy ze społecznością lokalną</li> <li>- angażowanie się mieszkańców w działania wolontarystyczne</li> <li>- dobra organizacja pracy jednostek organizacyjnych gminy i administracji publicznej</li> <li>- zaradność, pracowitość i przedsiębiorczość mieszkańców gminy</li> <li>- profesjonalna kadra pomocy społecznej</li> <li>- doświadczenia w zakresie realizacji programów profilaktycznych</li> <li>- duży potencjał sektora pozarządowego działającego na rzecz osób potrzebujących pomocy</li> <li>- dobry dostęp do nowoczesnej bazy edukacyjnej</li> <li>- funkcjonowanie na terenie gminy przedszkoli, żłobka i Klubu Malucha</li> <li>- dobrze rozwinięte zaplecze sportowe</li> <li>- duża ilość placów zabaw i siłowni zewnętrznych na terenie gminy</li> <li>- funkcjonowanie Klubu „Senior+”</li> <li>- powstanie Centrum Psychologii i Rozwoju dla dzieci</li> </ul> | <ul style="list-style-type: none"> <li>- niskie wykształcenie osób bezrobotnych</li> <li>- niska aktywność zawodowa i społeczna</li> <li>- braki w infrastrukturze socjalnej</li> <li>- biurokracja</li> <li>- zły przepływ informacji</li> <li>- bariery architektoniczne uniemożliwiające osobom niepełnosprawnym udział w życiu społecznym</li> <li>- niewystarczająca oferta zagospodarowania czasu wolnego</li> <li>- brak bazy danych o kompetencjach instytucji i organizacji świadczących pomoc mieszkańcom miasta w rozwiązywaniu problemów społecznych</li> <li>- wysoka stopa bezrobocia</li> <li>- rosnące koszty utrzymania</li> <li>- dziedziczenie marginalizacji i wykluczenia społecznego</li> <li>- postępująca pauperyzacja mieszkańców</li> <li>- ujemny przyrost naturalny</li> <li>- spadek liczby mieszkańców gminy</li> <li>- brak placówek na terenie gminy udzielających pomocy specjalistycznej</li> <li>- problem e-uzależnień wśród dzieci i młodzieży</li> </ul> |

Tabela 29. Szanse i zagrożenia

| <b>SZANSE</b>  | <b>ZAGROŻENIA</b>  |
|--|--|
| <ul style="list-style-type: none"> <li>- wzrost wysokości płacy minimalnej</li> <li>- dostęp do różnego rodzaju świadczeń socjalnych i dodatków</li> </ul> | <ul style="list-style-type: none"> <li>- roszczeniowa postawa osób objętych pomocą społeczną</li> <li>- starzenie się społeczeństwa</li> </ul> |

<sup>17</sup> Strategie rozwiązywania problemów społecznych. Podręcznik metodyczny, Lublin 2020, s. 123-125.

|   |   |
|---|---|
| <ul style="list-style-type: none"> <li>– wykorzystanie istniejącej infrastruktury przemysłowej</li> <li>– wykorzystanie walorów rekreacyjnych miasta</li> <li>– rosnąca świadomość społeczna</li> <li>– dostępność zewnętrznych źródeł finansowania</li> <li>– dobre położenie geograficzne</li> <li>– stosowanie aktywizujących metod pracy socjalnej</li> <li>– rozwój współpracy pracowników pomocy społecznej z innymi instytucjami i organizacjami pozarządowymi</li> <li>– wspólne inicjatywy władz</li> <li>– duża liczba organizacji pozarządowych zaangażowanych w działania na rzecz społeczności lokalnej</li> <li>– infrastruktura umożliwiająca nowe inwestycje</li> <li>– tworzenie nowych miejsc pracy</li> <li>– aktywizacja społeczna mieszkańców</li> </ul> | <ul style="list-style-type: none"> <li>– brak dostatecznie rozwiniętej infrastruktury społecznej</li> <li>– brak precyzyjnych przepisów prawnych lub ciągłe ich zmiany</li> <li>– wyjazd młodych wykształconych osób z miasta</li> <li>– nasilanie się postaw roszczeniowych mieszkańców</li> <li>– koncentracja na dobrach materialnych</li> <li>– niespójność poziomu i kierunków kwalifikacji zawodowych z potrzebami rynku pracy</li> <li>– narastająca przestępczość, przemoc i agresja wśród dzieci i młodzieży</li> <li>– wzrastający poziom uzależnień</li> <li>– niewystarczające wywiązywanie się rodziców ze swych zadań opiekuńczo-wychowawczych</li> <li>– deficyty w obszarze codziennego sposobu komunikowania się w relacjach: dzieci - rodzice, rodzice – dzieci</li> <li>– degradacja relacji rodzinnych</li> <li>– wzrost zapotrzebowania na ośrodki wsparcia, ZOL-e i DPS-y dla osób starszych</li> </ul> |
|---|---|

## 28. WIZJA I MISJA STRATEGII ROZWIĄZYWANIA PROBLEMÓW SPOŁECZNYCH GMINY CZARNA BIAŁOSTOCKA

Wizja Strategii Rozwiązywania Problemów Społecznych Gminy Czarna Białostocka została opracowana w oparciu o analizę sytuacji społecznej oraz identyfikację obszarów strategicznych. Jest ona pożądanym obrazem przyszłości jaki powinno się wykreować, aby wszyscy mieszkańcy gminy mieli możliwość godnego życia.

Wizja Strategii Rozwiązywania Problemów Społecznych Gminy Czarna Białostocka na lata 2023 – 2029 brzmi:

***Gmina Czarna Białostocka to gmina posiadająca zintegrowany system wsparcia społecznego, zapobiegający marginalizacji osób i grup społecznych, zapewniający mieszkańcom warunki do wszechstronnego rozwoju.***

Tak sformułowana wizja pozwala na określenie misji, która brzmi:

***Wspólne działanie instytucji, organizacji i społeczności lokalnej w celu przeciwdziałania wykluczeniu społecznemu i poprawy warunków życiowych wszystkich mieszkańców gminy Czarna Białostocka.***

## 29. CELE STRATEGICZNE

Cele strategiczne to swego rodzaju „kamienie milowe” na drodze do realizacji strategii. Spełniają podwójną rolę: wyzwania oraz miernika realizacji misji. Stanowią odpowiedź na diagnozę strategiczną oraz wyznaczają kierunek, w którym należy podążać, aby rozwiązać zdiagnozowane problemy społeczne. Poziom realizacji celów strategicznych pozwala określić stopień zaawansowania realizacji strategii. Natomiast cele operacyjne to kierunki działań, które stanowią uszczegółowienie celów strategicznych oraz są podstawą opracowania programów pomocowych. Wskazują one konkretne obszary, w których należy podjąć działania, aby osiągnąć cele nadrzędne (strategiczne)<sup>18</sup>. Wyboru celów nadrzędnych dokonano na podstawie przeprowadzonej analizy uwzględniającej sytuację społeczno-demograficzną gminy, które są spójne z kierunkami działań wyznaczonych w aktualnych dokumentach strategicznych na poziomie województwa podlaskiego i kraju. Wyodrębnione obszary działań strategicznych umożliwiają wzmocnienie realizacji gminnej polityki społecznej na rzecz jednostek i rodzin oraz przyczyniają się do minimalizacji występujących problemów.

Wdrażanie Strategii Rozwiązywania Problemów Społecznych Gminy Czarna Białostocka na lata 2023-2029 będzie opierać się na realizacji wymienionych poniżej 5 głównych celów strategicznych:

---

<sup>18</sup> Strategie rozwiązywania problemów... ,dz. cyt., s. 167.

## Cele strategiczne na lata 2023-2029

### Cel strategiczny Nr 1

#### Przeciwdziałanie ubóstwu i wykluczeniu społecznemu.

| Cel operacyjny   | Działania   | Sposób realizacji        | Podmiot realizacji                            | Ramy finansowe                  | Wskaźniki   |
|--|---|--------------------------|---|---------------------------------|---|
| Rozwijanie aktywnych form pomocy osobom zagrożonych wykluczeniem społecznym. | Prowadzenie działań służących mobilizowaniu bezrobotnych do poszukiwania zatrudnienia.  | Zadanie ciągłe 2023-2029 | Urząd Miejski, M-GOPS, PUP                    | Budżet gminy, Źródła zewnętrzne | Liczba osób korzystających z pomocy społecznej.<br>stopa bezrobocia na terenie gminy. |
|  | Prowadzenie działań służących przekwalifikowaniu osób bezrobotnych, podnoszenie kwalifikacji, umiejętności, pomoc psychologiczna, doradztwo indywidualne. | Zadanie ciągłe 2023-2029 | Urząd Miejski, M-GOPS, PUP                    | Budżet gminy, Źródła zewnętrzne | Liczba szkoleń.<br>Liczba osób przeszkolonych.<br>Liczba udzielonych porad.           |
|  | Organizowanie robót publicznych, prac interwencyjnych.  | Zadanie ciągłe 2023-2029 | Urząd Miejski, PUP                            | Budżet gminy, Źródła zewnętrzne | Liczba osób zatrudnionych na robotach publicznych i pracach interwencyjnych.          |
|  | Opracowywanie projektów mających na celu rozwiązywanie problemu bezrobocia.   | Zadanie ciągłe 2023-2029 | Urząd Miejski, M-GOPS, PUP                    | Budżet gminy, Źródła zewnętrzne | Liczba projektów.   |
|  | Doskonalenie zawodowe kadry.  | Zadanie ciągłe 2023-2029 | Urząd Miejski M-GOPS, PUP, Placówki Oświatowe | Budżet gminy, Źródła zewnętrzne | Liczba szkoleń.<br>Liczba osób przeszkolonych.  |

|   |  |                          |        |                                    |                                 |
|---|--|--------------------------|--------|------------------------------------|---------------------------------|
| Wsparcie osób i rodzin dotkniętych problemem ubóstwa. | Zapewnienie dostępu do świadczeń pomocy społecznej w celu umożliwienia zaspokojenia podstawowych potrzeb bytowych. | Zadanie ciągłe 2023-2029 | M-GOPS | Budżet gminy,<br>Źródła zewnętrzne | Liczba osób objętych wsparciem. |
|---|--|--------------------------|--------|------------------------------------|---------------------------------|

## Cel strategiczny Nr 2

### Rozwijanie zintegrowanego systemu wsparcia osób starszych i niepełnosprawnych.

| Cel operacyjny   | Działania  | Sposób realizacji        | Podmiot realizacji                              | Ramy finansowe                     | Wskaźniki  |
|--|--|--------------------------|---|------------------------------------|--|
| Wspomaganie osób w podeszłym wieku oraz osób niepełnosprawnych w pokonywaniu trudności w życiu codziennym. | Przeciwdziałanie izolacji i wykluczeniu społecznemu osób w podeszłym wieku i osób niepełnosprawnych. | Zadanie ciągłe 2023-2029 | M-GOPS,<br>Organizacje pozarządowe              | Budżet gminy,<br>Źródła zewnętrzne | Liczba uczestników projektu.   |
|  | Poprawa dostępności architektonicznej, cyfrowej, komunikacyjno-informacyjnej instytucji publicznych. | Zadanie ciągłe 2023-2029 | Urząd Miejski,<br>M-GOPS,<br>Placówki Oświatowe | Budżet gminy,<br>Źródła zewnętrzne | Liczba zlikwidowanych ograniczeń i powstałych udogodnień dla osób niepełnosprawnych. |
|  | Rozwijanie wsparcia w postaci usług opiekuńczych i asystenckich.                                     | Zadanie ciągłe 2023-2029 | M-GOPS,<br>Organizacje pozarządowe              | Budżet gminy, Źródła zewnętrzne    | Liczba osób, którym udzielono wsparcia.  |
|  | Aktywizacja środowiska, tworzenie grup wsparcia, pomocy sąsiedzkiej.                                 | Zadanie ciągłe 2023-2029 | M-GOPS,<br>Organizacje pozarządowe              | Budżet gminy,<br>Źródła zewnętrzne | Liczba grup wsparcia.<br>Liczba osób udzielających pomocy sąsiedzkiej.               |

|  |  |                          |   |                                  |  |
|--|--|--------------------------|---|----------------------------------|--|
|  | Szerzenie idei wolontariatu na rzecz pomocy osobom starszym i niepełnosprawnym.                | Zadanie ciągle 2023-2029 | Placówki Oświatowe, M-GOPS, Organizacje pozarządowe | Budżet gminy, Źródła zewnętrzne  | Liczba wolontariuszy.                  |
|  | Aktywizacja społeczno-zawodowa osób niepełnosprawnych.   | Zadanie ciągle 2023-2029 | PUP, WTZ, M-GOPS                                    | Budżet gminy Źródła zewnętrzne   | Liczba uczestników na warsztatach.     |
|  | Aktywizowanie ludzi starszych, niepełnosprawnych w działania sportowe, edukacyjne i kulturalne | Zadanie ciągle 2023-2029 | WTZ, M-GOPS, Organizacje pozarządowe,               | Źródła zewnętrzne, Budżet gminy. | Liczba spotkań.<br>Liczba uczestników. |

### Cel strategiczny Nr 3

#### Wzmocnienie prawidłowego funkcjonowania rodzin.

| <b>Cel operacyjny</b>    | <b>Działania</b>   | <b>Sposób realizacji</b> | <b>Podmiot realizacji</b> | <b>Ramy finansowe</b>           | <b>Wskaźniki</b>  |
|--------------------------|--|--------------------------|---------------------------|---------------------------------|---|
| Pomoc osobom i rodzinom. | Pomoc materialna dla rodzin pozostających w trudnej sytuacji ekonomicznej. | Zadanie ciągle 2023-2029 | M-GOPS                    | Budżet gminy, Źródła zewnętrzne | Liczba rodzin korzystających z pomocy społecznej. Liczba rodzin pobierających zasiłki rodzinne. Liczba rodzin otrzymujących stypendia socjalne. Liczba rodzin pobierających dodatek mieszkaniowy. |

|  |   |                          |  |                                 |   |
|--|---|--------------------------|--|---------------------------------|---|
|  | Praca socjalna służąca pobudzeniu aktywności osób i rodzin przeżywających trudności w celu zapobiegania marginalizacji. | Zadanie ciągłe 2023-2029 | M-GOPS   | Budżet gminy,                   | Liczba udzielonego poradnictwa.   |
|  | Współpraca organizacji pozarządowych i instytucji działających na rzecz rodzin.   | Zadanie ciągłe 2023-2029 | M-GOPS, Organizacje pozarządowe, Placówki Oświatowe                | Budżet gminy,                   | Liczba spotkań przynajmniej raz na kwartał.   |
|  | Udzielanie doraźnej pomocy oraz wsparcia przez organizacje pozarządowe.   | Zadanie ciągłe 2023-2029 | Organizacje pozarządowe  | Budżet gminy, Źródła zewnętrzne | Liczba rodzin korzystających z tego wsparcia.   |
|  | Pomoc rodzinom wielodzietnym.   | Zadanie ciągłe 2023-2029 | Urząd Miejski, M-GOPS, Organizacje pozarządowe, Placówki Oświatowe | Źródła zewnętrzne               | Liczba wydanych KDR<br>Liczba osób objętych wsparciem.                                |
| Pomoc na rzecz rodzin z problemami opiekuńczo-wychowawczymi. | Rozwój świetlic oferujących pomoc dzieciom z rodzin z trudnościami opiekuńczo-wychowawczymi.                            | Zadanie ciągłe 2023-2029 | Urząd Miejski<br>Organizacje pozarządowe                           | Budżet gminy, Źródła zewnętrzne | Liczba dzieci uczęszczających do świetlicy.   |
|  | Wsparcie rodzin mających trudności opiekuńczo – wychowawcze.  | Zadanie ciągłe 2023-2029 | Urząd Miejski, M-GOPS, Organizacje pozarządowe, Placówki Oświatowe | Budżet gminy, Źródła zewnętrzne | Liczba rodzin objętych pomocą asystenta rodziny.<br>Liczba rodzin objętych wsparciem. |
|  | Kontynuacja działań polegających na organizowaniu czasu wolnego dzieci i młodzieży,                                     | Zadanie ciągłe 2023-2029 | Placówki Oświatowe, Dom Kultury                                    | Budżet gminy, Źródła zewnętrzne | Liczba dzieci uczęszczających na zajęcia.<br>Liczba festynów.                         |



|  |   |                          |                    |                                 |   |
|--|---|--------------------------|--------------------|---------------------------------|---|
|  | organizowanie zajęć pozalekcyjnych, pozaszkolnych, organizowanie festynów rodzinnych.             |                          |                    |                                 |   |
|  | Organizowanie dla rodziców i ich dzieci różnych form edukacji oraz tworzenie systemu poradnictwa. | Zadanie ciągłe 2023-2029 | Placówki Oświatowe | Budżet gminy, Źródła zewnętrzne | Liczba warsztatów.<br>Liczba pogadanek. |

#### Cel strategiczny Nr 4

##### Tworzenie zintegrowanego systemu profilaktyki uzależnień.

| Cel operacyjny  | Działania                                      | Sposób realizacji        | Podmiot realizacji   | Ramy finansowe                  | Wskaźniki   |
|---|--|--------------------------|--|---------------------------------|---|
| Rozwijanie systemu pomocy dla osób z problemami uzależnień. | Zapobieganie powstawaniu problemów uzależnień. | Zadanie ciągłe 2023-2029 | Placówki Oświatowe, Policja, M-GOPS, Organizacje pozarządowe | Budżet gminy, Źródła zewnętrzne | Liczba osób objętych wsparciem.   |
|   | Kierowanie osób uzależnionych na leczenie.     | Zadanie ciągłe 2023-2029 | GKRPA  | Budżet gminy,                   | Liczba osób skierowanych na leczenie.   |
|   | Profilaktyka uzależnień.                       | Zadanie ciągłe 2023-2029 | Placówki Oświatowe, Policja, M-GOPS, Organizacje pozarządowe | Budżet gminy, Źródła zewnętrzne | Liczba osób uczęszczających do klubu AA. Liczba osób uczęszczających do punktu konsultacyjnego.<br>Liczba pogadanek w szkołach. |

|   |                                     |                          |                                 |                                 |               |
|---|-------------------------------------|--------------------------|---------------------------------|---------------------------------|---------------|
| . | Pomoc psychologiczno-terapeutyczna. | Zadanie ciągłe 2023-2029 | M-GOPS, Organizacje pozarządowe | Budżet gminy, Źródła zewnętrzne | Liczba porad. |
|   | Pomoc prawna.                       | Zadanie ciągłe 2023-2029 | Urząd Miejski.                  | Budżet gminy. Źródła zewnętrzne | Liczba porad. |

### Cel strategiczny Nr 5.

#### Zapewnienie bezpieczeństwa poprzez minimalizowanie zachowań negatywnych .

| Cel operacyjny  | Działania  | Sposób realizacji        | Podmiot realizacji   | Ramy finansowe                  | Wskaźniki  |
|---|--|--------------------------|--|---------------------------------|--|
| Zwiększenie poczucia bezpieczeństwa.                                    | Realizacja działań dotyczących zapewnienia porządku publicznego.   | Zadanie ciągłe 2023-2029 | Policja,   | Budżet gminy, Źródła zewnętrzne | Liczba patroli policji.  |
|   | Wspieranie inicjatyw społecznych.  | Zadanie ciągłe 2023-2029 | Urząd Miejski, M-GOPS, Policja, Organizacje pozarządowe        | Budżet gminy, Źródła zewnętrzne | Ilość akcji społecznych.   |
|   | Inicjowanie działań prozdrowotnych.  | Zadanie ciągłe 2023-2029 | Służba zdrowia, Urząd Miejski, Organizacje pozarządowe, M-GOPS | Źródła zewnętrzne               | Ilość spotkań.<br>Ilość warsztatów   |
| Przeciwdziałanie zjawisku przemocy i ochrona osób jej doświadczających. | Prowadzenie działań informacyjnych w formie ulotek, plakatów, kampanii na temat praw osób doświadczających | Zadanie ciągłe 2023-2029 | M-GOPS, Organizacje pozarządowe, Placówki Oświatowe            | Budżet gminy, Źródła zewnętrzne | Liczba przeprowadzonych kampanii.<br>Liczba rozpowszechnionych informacji. |

|  |  |                          |   |                                 |   |
|--|--|--------------------------|---|---------------------------------|---|
|  | przemocy oraz form przeciwdziałania przemocy   |                          |   |                                 |   |
|  | Prowadzenie procedury „Niebieskiej karty”  | Zadanie ciągłe 2023-2029 | M-GOPS, Placówki Oświatowe GKRPA, Służba zdrowia, Policja | Budżet gminy,                   | Liczba prowadzonych „Niebieskich kart”                              |
|  | Udzielanie pomocy i wsparcia osobom dotkniętym przemocą domową.                                | Zadanie ciągłe 2023-2029 | Policja, M-GOPS, Organizacje pozarządowe, służba zdrowia. | Budżet gminy, Źródła zewnętrzne | Liczba rodzin korzystających ze wsparcia z powodu przemocy domowej. |
|  | Realizacja projektów z zakresu przeciwdziałania przemocy.                                      | Zadanie ciągłe 2023-2029 | Placówki Oświatowe, Organizacje pozarządowe, M-GOPS       | Budżet gminy, Źródła zewnętrzne | Liczba projektów.   |
|  | Wzmocnienie kompetencji przedstawicieli instytucji zajmujących się przeciwdziałaniem przemocy. | Zadanie ciągłe 2023-2029 | Urząd Miejski, M-GOPS                                     | Budżet gminy, Źródła zewnętrzne | Liczba szkoleń. Ilość osób przeszkolonych.                          |

### **30. FINANSOWANIE STRATEGII**

Potrzeba określenia ram finansowych Strategii rozwiązywania problemów społecznych wynika z treści art. 16b. ust 2 ustawy z dnia 12 marca 2004 roku o pomocy społecznej. Jednym z warunków realizacji wskazanych celów w Strategii jest jej finansowanie. Podstawowym źródłem finansowania powyższej Strategii będą środki pochodzące z budżetu gminy Czarna Białostocka, jednak zaplanowane zadania w niniejszej Strategii będą finansowane również przez:

- budżet Wojewody,
- budżet Samorządu Województwa,
- Fundusz Pracy,
- projekty systemowe i konkursowe w ramach środków z Ministerstwa Rodziny, Pracy i Polityki Społecznej,
- środki Unii Europejskiej w ramach Europejskiego Funduszu Społecznego oraz Europejskiego Funduszu Rozwoju Regionalnego,
- środki z Państwowego Funduszu Rehabilitacji Osób Niepełnosprawnych,
- środki finansowe z Funduszu Solidarnościowego,
- środki finansowe pozyskiwane przez organizacje pozarządowe
- środki własne podmiotów uczestniczących w realizacji Strategii.

Realizacja poszczególnych celów i zadań wymienionych w Strategii uzależniona będzie od środków posiadanych przez gminę Czarna Białostocka oraz środków pozyskanych ze źródeł zewnętrznych.

### **31. MONITOROWANIE I OCENA REALIZACJI STRATEGII**

Monitorowanie Strategii Rozwiązywania Problemów Społecznych stanowi podstawowy warunek jej należytego wdrożenia. Proces monitoringu strategii prowadzony będzie w celu identyfikacji osiągniętych rezultatów oraz porównaniu ich zgodności z założeniami. Dane zebrane i opracowane w procesie monitoringu posłużą do ewaluacji Strategii. Będzie ona polegała na gromadzeniu i opracowywaniu informacji oraz zebrania danych od wszystkich podmiotów bezpośrednio zaangażowanych w realizację działań strategicznych. Punktem odniesienia będą przede wszystkim wskaźniki określone w strategii odnoszące się do poszczególnych celów. Dane do pomiaru wskaźników pozyskiwane będą z: danych statystycznych GUS, ze sprawozdań M-GOPS, GKRPA, jednostek organizacyjnych UM, Komisariatu Policji, PUP, Służby zdrowia, Domu Kultury, WTZ oraz od organizacji

pozarządowych. Monitorowanie umożliwi bieżącą ocenę realizacji zaplanowanych kierunków działań lub też pozwoli na modyfikację i dokonywanie korekty w przypadku istotnych zmian społecznych, które mogą nieoczekiwanie zaistnieć.

Z uwagi na powyższe co roku sporządzane będzie sprawozdanie z realizacji celów oraz kierunków działań zaplanowanych w strategii i przedkładane Burmistrzowi Czarnej Białostockiej. Powyższa informacja będzie uwzględniała określone w dokumencie przykładowe wskaźniki.

Monitorowanie umożliwi modyfikowanie realizowanych zadań, poprzez dostosowanie ich do zmieniających się wewnętrznych oraz zewnętrznych warunków i możliwości oraz będzie pomocne przy przeprowadzaniu ewaluacji.

Ewaluacja jest badaniem społeczno-ekonomicznym, którego celem jest oszacowanie (najczęściej skuteczności, efektywności, użyteczności, trafności i trwałości) jasno sformułowanych kryteriów, oraz efektów wdrażania interwencji publicznych zaplanowanych w Strategii<sup>19</sup>.

Ewaluacja ma na celu sprawdzenie czy realizacja działań określonych w strategii pozwoliła na efektywne rozwiązywanie problemów społecznych w gminie. Wspomaga ona koordynację polityki społecznej na poziomie lokalnym, dostarcza użytecznych informacji na temat stopnia osiągnięcia celów założonych w strategii, zwiększa efektywność osiągnięcia celów oraz dostarcza wiedzy niezbędnej do właściwego kreowania lokalnej polityki społecznej. Źródłem danych, które posłużą do ewaluacji będą dane statystyczne, sprawozdania z monitoringu, dane ze sprawozdań gminnych programów.

W roku 2026 planuje się przeprowadzenie ewaluacji celem sprawdzenia realizacji założeń i rezultatów, co pozwoli na ocenę skuteczności tego dokumentu, jak również pozwoli na wprowadzenie potrzebnych korekt, które mogą wynikać ze zmian uregulowań prawnych, społecznych czy ekonomicznych.

---

<sup>19</sup> Strategia rozwiązywania problemów..., dz. cyt., s. 188-192.

## **SPIS TABEL:**

|   |       |
|---|-------|
| Tabela 1. Dane o sytuacji demograficznej i społecznej.....  | 18    |
| Tabela 2. Urodzenia i zgony w gminie Czarna Białostocka .....   | 19    |
| Tabela 3. Bezrobocie w powiecie białostockim.....   | 19-20 |
| Tabela 4. Bezrobocie na terenie gminy Czarna Białostocka.....   | 20    |
| Tabela 5. Infrastruktura mieszkaniowa.....  | 21    |
| Tabela 6. Liczba uczniów i liczba oddziałów w placówkach edukacyjnych.....  | 25    |
| Tabela 7. Pomoc asystenta rodziny w Gminie Czarna Białostocka w latach 2019 – 2021.....   | 31    |
| Tabela 8. Liczba dzieci umieszczona w pieczy zastępczej w latach 2019 – 2021.....   | 31    |
| Tabela 9. Placówki wsparcia dziennego prowadzone na terenie Gminy Czarna Białostocka w latach 2019 – 2021.....                                  | 32    |
| Tabela 10. Liczba osób/rodzin objętych pomocą M-GOPS w latach 2019 – 2021.....  | 33    |
| Tabela 11. Powody przyznania pomocy w Gminie Czarna Białostocka w latach 2019 – 2021.....   | 33    |
| Tabela 12. Liczba rodzin korzystających z pomocy M-GOPS z powodu ubóstwa w latach 2019 – 2021.....  | 34    |
| Tabela 13. Stopa bezrobocia rejestrowanego w gminie Czarna Białostocka w latach 2019 - 2021.....  | 36    |
| Tabela 14. Liczba rodzin korzystająca z pomocy M-GOPS z powodu bezrobocia w latach 2019 – 2021.....   | 36    |
| Tabela 15. Liczba rodzin korzystająca z pomocy M-GOPS z powodu niepełnosprawności w latach 2019 – 2021.....                                     | 37-38 |
| Tabela 16. Liczba rodzin korzystająca z pomocy M-GOPS z powodu długotrwałej choroby.....  | 38    |
| Tabela 17. Liczba osób korzystających z usług opiekuńczych.....   | 40    |
| Tabela 18. Liczba osób umieszczonych w DPS w latach 2019-2021.....  | 40    |
| Tabela 19. Liczba rodzin z problemem alkoholowym, które uzyskały pomoc z M-GOPS w Czarnej Białostockiej w latach 2019 -2021.....                | 43    |
| Tabela 20. Liczba rodzin z problemem uzależnienia od narkotyków, które uzyskały pomoc z MGOPS w Czarnej Białostockiej w latach 2019 – 2021..... | 44    |
| Tabela 21. Działania GKRPA w Czarnej Białostockiej w latach 2019 – 2021.....  | 45    |
| Tabela 22. Porady w punkcie konsultacyjno-informacyjnym w 2019 r.....   | 46    |
| Tabela 23. Porady w punkcie konsultacyjno-informacyjnym w 2020 r.....   | 46    |

|   |       |
|---|-------|
| Tabela 24. Porady w punkcie konsultacyjno-informacyjnym w 2021 r.....   | 46    |
| Tabela 25. Liczba rodzin z problemem bezdomności, które uzyskały pomoc z MGOPS w Czarnej Białostockiej w latach 2019 - 2021.....        | 48    |
| Tabela 26. Liczba rodzin które uzyskały pomoc z M-GOPS w Czarnej Białostockiej po opuszczeniu zakładu karnego w latach 2019 - 2021..... | 49    |
| Tabela 27. Liczba wszczętych procedur „Niebieskie Karty” na terenie gminy Czarna Białostocka w latach 2019 – 2021.....                  | 50    |
| Tabela 28. Mocne i słabe strony.....  | 73    |
| Tabela 29. Szanse i zagrożenia.....   | 73-74 |