

**NAZWA ZAMIERZENIA BUDOWLANEGO:** ZMIANA SPOSOBU UŻYTKOWANIA Z PRZEBUDOWĄ DAWNEJ ZLEWNI MLEKA NA ŚWIETLICĘ WIEJSKĄ WRAZ Z ZAGOSPODAROWANIEM TERENU I INFRASTRUKTURĄ TECHNICZNĄ ORAZ Z BEZODPŁYWOWYM ZBIORNIKIEM NA NIECZYSTOŚCI CIEKŁE O POJ. 9,7 M<sup>3</sup>

**ZAWARTOŚĆ PROJEKTU BUDOWLANEGO:** **PROJEKT TECHNICZNY/ WYKONAWCZY  
– ARCHITEKTURA**

**ADRES OBIEKTU BUDOWLANEGO:** NR PORZĄDKOWY 16/1, DZIAŁKA NR EWID. 28/6, JEDNOSTKA EWIDENCYJNA 200202\_5 CZARNA BIAŁOSTOCKA, OBRĘB EWIDENCYJNY 0010 ŁAPCZYN

**KATEGORIA OBIEKTU BUDOWLANEGO:** IX, VIII

**INWESTOR:** GMINA CZARNA BIAŁOSTOCKA  
UL. TOROWA 14A, 16-020 CZARNA BIAŁOSTOCKA

---

projektant: mgr inż. arch. Barbara Sarna- Tykocka

współpraca: inż. arch. Iwona Monika Mirończuk

sprawdzający: mgr inż. arch. Krzysztof Sarna Bł 162/90 – 26.09.2022.

26.09.2022

**OŚWIADCZENIE**

Oświadczam, iż projekt techniczny/ wykonawczy – architektura – **ZMIANA SPOSOBU UŻYTKOWANIA Z PRZEBUDOWĄ DAWNEJ ZLEWNI MLEKA NA ŚWIETLICĘ WIEJSKĄ WRAZ Z ZAGOSPODAROWANIEM TERENU I INFRASTRUKTURĄ TECHNICZNĄ ORAZ Z BEZODPŁYWOWYM ZBIORNIKIEM NA NIECZYSTOŚCI CIEKŁE O POJ. 9,7 M<sup>3</sup>**, na działce o nr ewid. 28/6, jednostka ewid. 200202\_5 Czarna Białostocka, obręb ewid. 0010 Łączyn został sporządzony zgodnie z obowiązującymi przepisami oraz zasadami wiedzy technicznej.

**ARCHITEKTURA:**

projektant: mgr inż. arch. Barbara Sarna- Tykocka Bł 160/90- specjalność architektoniczna

sprawdzający: mgr inż. arch. Krzysztof Sarna Bł 162/90 – 26.09.2022.

26.09.2022

## **PROJEKT TECHNICZNY/WYKONAWCZY - ARCHITEKTURA**

### **SPIS TREŚCI:**

<b>OŚWIADCZENIE PROJEKTANTA.....</b>	<b>2</b>
<b>CZĘŚĆ OPISOWA</b>	
1. RODZAJ I KATEGORIA OBIEKTU BUDOWLANEGO .....	5
2. ZAMIERZONY SPOSÓB UŻYTKOWANIA ORAZ PROGRAM UŻYTKOWY OBIEKTU BUDOWLANEGO .....	5
3. UKŁAD PRZESTRZENNY ORAZ FORMA ARCHITEKTONICZNA OBIEKTU .....	7
4. CHARAKTERYSTYCZNE PARAMETRY OBIEKTU BUDOWLANEGO .....	9
a) KUBATURA .....	9
b) ZESTAWIENIE POWIERZCHNI.....	9
c) WYSOKOŚĆ, DŁUGOŚĆ, SZEROKOŚĆ .....	9
d) LICZBA KONDYGNACJI.....	9
e) INNE DANE NIEZBĘDNE DO STWIERDZENIA ZGODNOŚCI USYTUOWANIA OBIEKTU Z WYMAGANIAMI OCHRONY PRZECIWPÓŻAROWEJ .....	10
5. ROZWIĄZANIA KONSTRUKCYJNO-MATERIAŁOWE WEWNĘTRZNYCH I ZEWNĘTRZNYCH PRZEGRÓD BUDOWLANÝCH.....	10
6. INFORMACJA O ZASADNICZYCH ELEMENTACH WYPOSAŻENIA BUDOWLANO-INSTALACYJNEGO, ZAPEWNIAJĄCE UŻYTKOWANIE OBIEKTU BUDOWLANEGO.....	17
7. WARUNKI OCHRONY PRZECIWPÓŻAROWEJ.....	18
a) Powierzchnia, wysokość i liczba kondygnacji .....	18
b) Odległość od obiektów sąsiadujących .....	18
c) Parametry pożarowe występujących substancji palnych .....	18
d) Kategoria zagrożenia ludzi, przewidywana liczba osób, przewidywana gęstość obciążenia ogniowego.....	18
e) Podział obiektu na strefy pożarowe .....	18
f) Klasa odporności pożarowej budynku oraz odporność ogniowa i stopień rozprzestrzeniania ognia elementów budowlanych.....	19
g) Warunki ewakuacji, oznakowanie na potrzeby ewakuacji dróg i pomieszczeń, oświetlenie awaryjne (bezpieczeństwa i ewakuacyjne) .....	19
h) Dobór urządzeń przeciwpożarowych w obiekcie, sposób zabezpieczenia przeciwpożarowego instalacji użytkowych.....	19
i) Wyposażenie w gaśnice .....	20
<b>ZAŚWIADCZENIA I UPRAWNIENIA PROJEKTANTÓW .....</b>	<b>21-24</b>

**CZEŚĆ RYSUNKOWA**

1. ZAGOSPODAROWANIE TERENU, SKALA 1:50 .....	1
2. RZUT PARTERU, SKALA 1:50 .....	2
3. WIDOK DACHU, SKALA 1:50 .....	3
4. PRZEKRÓJ A-A, SKALA 1:50 .....	4
5. ELEWACJA WSCHODNIA, SKALA 1:50 .....	5
6. ELEWACJA POŁUDNIOWA, SKALA 1:50 .....	6
7. ELEWACJA ZACHODNIA, SKALA 1:50 .....	7
8. ELEWACJA PÓŁNOCNA, SKALA 1:50 .....	8
9. WYKAZ STOLARKI I ŚLUSARKI, SKALA 1:50 .....	9
10. BALUSTRADA ZEWNĘTRZNA, SKALA 1:20 .....	10
11. POCHYLNIA DLA OSÓB NIEPEŁNOSPRAWNYCH, SKALA 1:20 .....	11
12. DETALE, SKALA 1:10 .....	12

## OPIS DO PROJEKTU

### 1. RODZAJ I KATEGORIA OBIEKTU BUDOWLANEGO

Rodzaj i kategoria obiektu budowlanego: budynek przeznaczony na funkcję kultury – świetlica wiejska, zaliczony do kategorii IX.

Kategoria VIII – inne budowle, z uwagi na projektowany zbiornik bezodpływowy na nieczystości ciekłe o poj. 9,7 m<sup>3</sup>.

### 2. ZAMIERZONY SPOSÓB UŻYTKOWANIA ORAZ PROGRAM UŻYTKOWY OBIEKTU BUDOWLANEGO

Przedmiotem inwestycji jest zmiana sposobu użytkowania wraz z przebudową budynku po dawnej zlewni mleka na świetlicę wiejską na działce nr ewid. 28/6 (nr porządkowy budynku 16/1), jednostka ewid. 200202\_5 Czarna Białostocka, obręb ewid. 0010 Łapczyn.

Z uwagi na zmianę funkcji istniejącego obiektu na świetlice wiejską, projektuje się przebudowę celem dostosowania budynku do obowiązujących przepisów.

Przebudowa budynku będzie polegała na :

- podbijaniu fundamentów;
- wymianie stolarki drzwiowej, okiennej i powiększeniu otworów okiennych;
- zamurowaniu zewnętrznego otworu drzwiowego i przeniesienie go w inne miejsce;
- dociepleniu budynku od zewnątrz;
- budowie nowego podestu (rampy) ze schodami zewnętrznymi wraz z pochylnią dla osób niepełnosprawnych;
- budowie nowego zadaszenia nad wejściem;
- zmianie układu pomieszczeń wewnętrznych zgodnie z częścią rysunkową.

#### • Zamierzony sposób użytkowania

Po przebudowie i zmianie sposobu użytkowania istniejący budynek będzie użytkowany jako świetlica wiejska przeznaczona na potrzeby tamtejszej społeczności (organizowanie zajęć dla dzieci, spotkań koła gospodyń wiejskiej lub lokalnych uroczystości, zebrań). W obiekcie projektuje się: salę wielofunkcyjną, pomieszczenie zaplecza sali z szafa porządkową, sanitariaty i nieogrzewane pomieszczenie gospodarcze dostępne z zewnątrz. Sala przewidziana jest na maksymalnie 30 osób. Obiekt będzie dostępny dla osób niepełnosprawnych. Średnia wysokość pomieszczenia sali wynosi około 3,18 cm, co przy założonym sposobie użytkowania spełnia wymogi warunków technicznych. Wejście główne do budynku pozostaje bez zmian. Nad wejściem głównym do budynku umieszczono kurtynę

powietrzną zapewniającą ochronę przed nadmiernym dopływem chłodnego powietrza z zewnątrz. Przewiduje się możliwość przygotowania wspólnie przez mieszkańców posiłków oraz spożywania posiłków własnych i przygotowywania napoi (kawa, herbata) – podawanych w naczyniach jednorazowych.

- **Zatrudnienie**

W budynku nie przewiduje się stanowisk pracy - świetlica nie posiada stałego pracownika. Na co dzień jest zamknięta i udostępniana jedynie na czas zajęć dla dzieci, spotkań koła gospodyń wiejskiej i lokalnej społeczności oraz w trakcie organizowania lokalnych uroczystości lub spotkań.

W świetlicy – sali wielofunkcyjnej, przeznaczonej na pobyt ludzi stosunek powierzchni okien, liczonej w świetle ościeżnic, do powierzchni podłogi wynosi 1:4,9. Stosunek ten jest zgodny z wymaganiami zawartymi w §57 ust. 2 warunków technicznych.

- **Wykaz i wykończenie pomieszczeń**

LP	POMIESZCZENIE	POSADZKA	ŚCIANY	SUFITY
1/1	ŚWIETLICA	pł. ceramiczne drewnopodobne	malowane w kolorze NCS S 2010-G90Y	malowane w kolorze białym,  belki stropowe obudowane płytami meblowymi wg odrębnego rysunku proj. technicznego
1/2	KOMUNIKACJA	pł. ceramiczne drewnopodobne	malowane w kolorze NCS S 2010-G90Y	
1/3	ZAPLECZE SALI	pł. ceramiczne drewnopodobne	malowane w kolorze NCS S 2010-G90Y, pł. ceramiczne między blatem a szafkami górnymi	
1/4	WC MĘSKIE	pł. ceramiczne drewnopodobne	pł. ceramiczne do wysokości 240 cm	
1/5	WC DAMSKIE I DLA OSÓB NP	pł. ceramiczne drewnopodobne	pł. ceramiczne do wysokości 240 cm	
1/6	POM. GOSPODARCZE	pł. ceramiczne drewnopodobne	malowane w kolorze białym	

Wpusty podłogowe PCV o średnicy 110 mm z barierą antyzapachową w pomieszczeniach sanitarnych zgodnie z proj. technicznym/wykonawczym inst. sanitarnych.

Drzwi wewnętrzne, płytowe o wykończeniu drewnopodobny w kolorze stolarki okiennej. Drzwi do ustępów z nawiewem w części dolnej dla dopływu powietrza o powierzchni nie mniejszej niż 0,022 m<sup>2</sup>.

- **Wewnętrzne instalacje w budynku**

Budynek będzie wyposażony w wewnętrzną: instalację elektryczną, instalację wodociągowo-kanalizacyjną oraz instalację ogrzewania elektrycznego. Przygotowanie ciepłej wody użytkowej za pomocą przepływowych podgrzewaczy elektrycznych. Pomieszczenia obiektu ogrzewane będą grzejnikami elektrycznymi wyposażonymi w regulatory pokojowe z czujnikami temperatury.

Ścieki sanitarne odprowadzane będą do proj. szczelnego zbiornika na nieczystości ciekłe o poj. 9,7 m<sup>3</sup>.

W budynku projektuje się nową wentylację grawitacyjną w postaci wywietrzników dachowych. Istniejące otwory grawitacyjne przeznacza się do zamurowania. W sali wielofunkcyjnej część okien wyposażona będzie w nawiewniki.

- **Gromadzenie śmieci**

Po zakończeniu zebrania/spotkania wszystkie odpadki będą zbierane w odpowiednie worki foliowe i wynoszone do kontenerów znajdujących się przy budynku.

Wydzielone miejsce na odpady na terenie obiektu, okresowo opróżniane przez wyspecjalizowane firmy.

### **3. UKŁAD PRZESTRZENNY ORAZ FORMA ARCHITEKTONICZNA OBIEKTU**

Przedmiotowa działka obecnie jest zagospodarowana. Znajduje się na niej istniejący budynek parterowy, wolnostojący dawnej zlewni mleka podłączony do sieci: wodociągowej. Na działce znajdują się istniejące elektryczne przyłącze i złącze kablowo-pomiarowe. Dojazd do budynku zapewniony jest z działki o nr 174/2. Teren wokół istniejącego budynku jest uporządkowany, względnie płaski, bez wzniesień. W części zachodniej działki (z tyłu budynku) znajduje się plac zabaw.

Teren, na którym znajduje się istniejący budynek posiada decyzję o warunkach zabudowy i zagospodarowania terenu znak: GP.6730.31.2022 z dnia 06.09.2022 r., wydaną przez Burmistrza Czarnej Białostockiej.

Przedmiotowa inwestycja nie narusza ustaleń wyżej wymienionej decyzji.

Inwestycja, poprzez swój zakres nie wprowadzi zagrożeń dla środowiska, higieny i zdrowia użytkowników oraz swojego otoczenia. Projektowana inwestycja nie zakłada

zmiany ukształtowania terenu i układu zieleni. Działka nie znajduje się na terenie górniczym. Obiekt nie jest objęty ochroną konserwatorską.

Obecnie istniejący, parterowy budynek dawnej zlewni mleka został wybudowany na planie prostokąta, w technologii tradycyjnej murowanej, nie podpiwniczony. Posiada dach jednospadowy, płaski, wykonany z płyt korytkowych, kryty papą. Stolarka okienna i drzwiowa drewniana. Ściany zewnętrzne wykończone są tynkiem w kolorze szarym. Na elewacji zachodniej widoczne są częściowe ubytki tynku. W budynku od strony wschodniej znajduje się wejście główne oraz drzwi do pomieszczenia magazynowego. Do wejścia prowadzi podest ze stopniami po dwóch stronach.

Projektowana zmiana sposobu użytkowania z przebudową zakłada przywrócenie istniejącego budynku dawnej zlewni mleka do użytkowania na cele świetlicy wiejskiej.

Po przebudowie budynek będzie docieplony od zewnątrz, otynkowany i pomalowany na kolor jasnobezowy, NCS S 1502-Y. Elewacja wschodnia (frontowa) będzie wykończona płytkami ceramicznymi ciemnoszarymi, układanymi pionowo o wymiarach 30x90 cm. Okna zostaną powiększone do dołu i wymienione na okna PCV o lepszym parametrach, o wykończeniu drewnopodobnym w kolorze winchester. W budynku pozostawia się istniejące wejście główne, które znajduje się od strony wschodniej oraz drzwi do pom. gospodarczego (przeniesione). Drzwi zewnętrzne będą wymienione na ślusarkę aluminiową. Drzwi wejściowe, główne dwuskrzydłowe, przeszklone szkłem bezpiecznym, hartowanym. Główne skrzydło prowadzące w świetle przejścia min. 90 cm. Drzwi do pom. gospodarczego, nieogrzewanego, aluminiowe, techniczne, pełne o wykończeniu jak stolarka okienna. Drzwi wewnętrzne projektuje się jako płytowe, drewnopodobne, w kolorze stolarki okiennej. Istniejący podest, rampę ze schodami przeznacza się do rozbiórki z uwagi na zły stan techniczny i z braku dostępu dla osób niepełnosprawnych. Projektuje się nowy podest ze schodami zewnętrznymi wykończony płytkami ceramicznymi, mrozoodpornymi, antypoślizgowymi w kolorze ciemnoszarym oraz pochylnię dla osób niepełnosprawnych. Balustrady zewnętrzne stalowe zgodnie z projektem technicznym/wykonawczym. Zewnętrzne zadaszenie wzdłuż elewacji wschodnie, nad podestem i wejściem, projektuje się jako niezależną konstrukcję drewnianą. Daszek kryty blachą w kolorze czarnym. Dach budynku pozostaje jednospadowy, płaski, docieplony, kryty papą dwukrotnego krycia w kolorze czarnym.

Kolorystyka i wykończenie poszczególnych elewacji została zawarta w części graficznej projektu.



Bezpośrednio przy działce drogowej nr 174/2 (droga gminna) projektuje się 4 miejsca postojowe o wymiarach 2,5x5,0m oraz jedno miejsce postojowe dla osób niepełnosprawnych o wymiarach 3,6x5,0 m. Utwardzenia wokół obiektu (dojścia i dojazdy) z kostki brukowej zgodnie z częścią rysunkową proj. zagospodarowania terenu. Z tyłu budynku została wyznaczona przestrzeń na plac zabaw z zachowaną odległością od okien 10m, oznaczona w części rysunkowej proj. zagospodarowania terenu.

#### 4. CHARAKTERYSTYCZNE PARAMETRY OBIEKTU BUDOWLANEGO

##### a) KUBATURA

KUBATURA BUDYNKU 390,9 m<sup>3</sup>

##### b) ZESTAWIENIE POWIERZCHNI

POWIERZCHNIA UŻYTKOWA BUDYNKU 71,13 m<sup>2</sup>

##### PARTER

L.P.	POMIESZCZENIE	POW. W M <sup>2</sup>
1/1	ŚWIETLICA /SALA WIELOFUNKCYJNA/	38,49
1/2	KOMUNIKACJA	6,47
1/3	ZAPLECZE SALI	12,30
1/4	WC MĘSKIE	2,91
1/5	WC DAMSKIE I DLA OSÓB NIEPEŁNOSPRAWNYCH	3,54
1/6	POM. GOSPODARCZE	7,42
<b>SUMA POWIERZCHNI</b>		<b>71,13</b>

##### c) WYSOKOŚĆ, DŁUGOŚĆ, SZEROKOŚĆ

WYSOKOŚĆ OBIEKTU OD POZIOMU WEJŚCIA 4,40 m

DŁUGOŚĆ 14,32 m

SZEROKOŚĆ 6,86 m

KĄT NACHYLENIA DACHU 4°

##### d) LICZBA KONDYGNACJI

KONDYGNACJE 1 – parter

**e) INNE DANE NIEZBĘDNE DO STWIERDZENIA ZGODNOŚCI  
USYTUOWANIA OBIEKTU Z WYMAGANIAMI OCHRONY  
PRZECIWPOŻAROWEJ**

Dojazd do budynku zapewniony jest z drogi powiatowej nr 1426B – działka nr ew. 177/1, przez gminną drogę wewnętrzną – działki nr ew. 174/2 i 174/3.

Hydrant zewnętrzny znajduje się bezpośrednio przy działce objętej opracowaniem.

Omawiany budynek jest budynkiem niskim o wysokości 4,40 m od poziomu terenu. Zgodnie z § 212 warunków technicznych, obiekt zalicza się do klasy odporności ogniowej „D” – budynek niski (N), zaliczony do kategorii ZL III. Odległość od innych budynków, o ścianach nierozprzestrzeniających ognia jest większa niż 8m.

**5. ROZWIĄZANIA KONSTRUKCYJNO-MATERIAŁOWE WEWNĘTRZNYCH  
I ZEWNĘTRZNYCH PRZEGRÓD BUDOWLANYCH**

**• Projektowane zmiany w budynku istniejącym:**

- Odkopanie fundamentów i wykonanie podbić wg etapów zgodnie z proj. tech./wykon. konstrukcji.
- Wykonanie izolacji pionowej przeciwwilgociowej wraz z ociepleniem ścian fundamentowych.
- Wykonanie nowego podestu zewnętrznego wraz ze schodnią zgodnie z częścią graficzną proj. budowlanego.
- Wykonanie pochylni dla osób niepełnosprawnych z kostki brukowej wg części graficznej proj. budowlanego.
- Wykonanie nowych balustrad zewnętrznych, stalowych, ocynkowanych, w kolorze czarnym.
- Poszerzenie do dołu otworów okiennych oraz wymiana nadproży okiennych w miejscach gdzie istniejące oddylały się od muru.
- Wstawienie nowej stolarki okiennej.
- Zamurowanie otworu drzwiowego i wstawienie w były otwór okiennych nowych drzwi zewnętrznych.
- Zdemontowanie zadaszenia wzdłuż elewacji wschodniej i wykonanie nowego o konstrukcji drewnianej, krytego blachą.
- Skucie tynków wewnętrznych i zewnętrznych.
- Przemurowanie ścian spękanych wewnętrznych i zewnętrznych wg proj. tech./wykon. konstrukcji.

- Ocieplenie ścian wraz z wykonaniem nowych tynków i kolorystyki.
- Wykonanie uzupełnień po byłych kanałach wentylacyjnych i wykonanie nowych kanałów went. grawitacyjnej.
- Ocieplenie stropodachu i wykonanie nowego pokrycia dachu w papy termozgrzewalnej.
- Wykonanie nowych obróbek blacharskich, rynien i rur spustowych z blachy stalowej, ocynkowanej.
- Wyburzenie części ścian wewnętrznych i wykonanie nowych ścianek działowych wraz z ściankami fundamentowymi na głębokość około 50 cm wg proj. tech./wykon. konstrukcji.
- Zdjęcie warstw posadzkowych i wykonanie nowych.
- Wykonanie instalacji elektrycznej wewnętrznej zgodnie z proj. branżowym..
- Wykonanie wewnętrznych instalacji wod.-kan. wraz z instalacją ciepłej wody użytkowej zgodnie z proj. branżowym.
- Wykonanie opaski wokół budynku z kostki brukowej wraz z utwardzeniami terenu i z miejscami postojowymi.

#### • **Rozwiązania projektowe zewnętrzne**

##### Naprawa murów

Naprawy muru wykonać wg wytycznych zawartych w proj. tech./wykon. konstrukcji.

– Wykonać renowacje murów zewnętrznych poprzez przemurowanie wszystkich odkrytych połączeń muru, na których nastąpiła korozja cegły. W czasie przemurowywania zachować wiązania muru jak w istniejącym.

– Uzupełnić brakujące spoiny w murach. Zastosować zaprawę cementowo-wapienną.

– W miejscu występowania spękań – rys biegnących w murze należy w co drugą spoinę na głębokość około 2cm i na długość po około 60cm po obu stronach rysy założyć pręt – spinaker ściągający mur podłużnie, a rysę wypełnić specjalną zaprawą zalewową.

W miejscach korozji muru od wewnątrz poniżej oparcia płyt panwiowych należy zdezynfekować mury parteru odpowiednimi preparatami, metodą dwukrotnego oprysku lub smarowania oraz odsolić specjalnymi preparatami.

– Skuć pozostałe tynki na murach.

##### Izolacja przeciwwilgociowa

Przegrody pionowe:

Wykonanie nowej izolacji przeciwwilgociowej pionowej i założenie folii kubełkowej po obrysie budynku.

Przegrody poziome:

a/ izolacja przeciwwilgociowa, np. folia PCV lub papa termozgrzewalna

b/wiatroizolacja, np. paroprzepuszczalna membrana

Należy zwrócić uwagę na kompatybilność materiałów powłok izolacyjnych ze stosowanymi klejami do okładzin wewnętrznych, zaprawami do spoinowania, taśmami uszczelniającymi, itd. Należy potwierdzić kompatybilność materiałów powłok izolacyjnych z zaleceniami producentów okładzin wewnętrznych.

Należy postępować ściśle według zaleceń producenta systemu, szczególnie rozwiązania muszą odpowiadać rozwiązaniom systemowym, w przypadku sytuacji nietypowych należy skontaktować się z producentem w celu uzyskania wytycznych.

Powierzchnie przeznaczone do wykonania izolacji powinny odpowiadać zaleceniom podanym w kartach technicznych stosowanych materiałów i ich aprobaty technicznych.

Warstwy projektowanych przegród budowlanych wg części rysunkowej.

#### Podbijanie fundamentów

Podbicie fundamentów żelbetowe monolityczne z betonu C20/25 zbrojone stalą AIII wykonywane do podanej na rzucie fundamentów szerokości bezpośrednio pod istniejącymi fundamentami. Podbicie wykonać odcinkami poczynając od naroży budynku zgodnie z proj. tech./wykon. konstrukcji.

#### Otwory okienne i drzwiowe

Wyburzenie otworów okiennych do dołu, bez poszerzania. Wstawienie w nowe otwory okienne, stolarki zgodnie z wykazem. Ościeża wokół otworów okiennych i drzwiowych wykończone z tej samej płytki ceramicznej zastosowanej na elewacji frontowej. Parapety zewnętrzne wykonane z blachy ocynkowanej, malowanej proszkowo w kolorze płytek ościeży.

Główne wejście do budynku pozostaje w tym samym miejscu. Drzwi do pom. gospodarczego przenieść w miejsce otworu okiennego, a otwór po drzwiach należy zamurować.

### Nadproża

Nadproża, w miejscach gdzie istniejące oddylaowały się od muru, typu Kleina na belkach stalowych zgodnie z proj. tech./wykon. konstrukcji.

### Stolarka i ślusarka okienna i drzwiowa

Projektuje się stolarkę okienną z profili PVC o wykończeniu drewnopodobnym w kolorze winchester. Okucia antywłamaniowe, czarne. Szkło bezpieczne w częściach nieotwieranych. Stolarka – pakiet ciepły – szyba termoizolacyjna o współczynniku  $U(\max)$   $[W/(m^2 \cdot K)] = 0,9$ .

Drzwi wejściowe zewnętrzna, dwuskrzydłowe, aluminiowe, malowana proszkowo w kolorze ciemnej zieleni. Skrzydło prowadzące w świetle przejścia min. 90 cm. Po otwarciu dwóch skrzydeł światło przejścia min. 120 cm. Drzwi z panelami przeszklonymi szkłem bezpiecznym.

Drzwi zewnętrzne, techniczne do pom. gospodarcze, aluminiowe w wykończeniu drewnopodobnym w kolorze stolarki okiennej.

Stolarka i ślusarka zgodnie z wykazem zawartym w części rysunkowej projektu. Przed złożeniem zamówienia wszystkie wymiary należy sprawdzić w naturze. Większość okien i drzwi montowana jest w otworach istniejących. Stolarka i ślusarka powinna spełniać wszystkie wymagania parametrów przenikania ciepła.

### Podest i pochylnia dla osób niepełnosprawnych

Projektuje się podest zewnętrzny o konstrukcji żelbetowej wraz ze schodami zewnętrznymi po obu stronach o wymiarach zawartymi w części graficznej projektu. Wykończenie podestu i schodów zewnętrznych z płytek ceramicznych, mrozoodpornych, o antypoślizgowości R11.

Projektowana pochylnia dla osób niepełnosprawnych z kostki brukowej, mrozoodpornej, antypoślizgowej. Krawężniki o wysokości min. 7cm. Pochwyty obustronne, okrągłe  $\varnothing$  4cm, podwójne na wysokości 75cm i 90cm. Pochwyty od strony zewnętrznej mocowane na słupkach stalowych 4x4 cm. Od strony wewnętrznej mocowane do słupków drewnianych. Poręcze na końcach należy przedłużyć o 30cm oraz zakończyć w sposób zapewniający bezpieczne użytkowanie.

### Izolacja termiczna

Prace dociepleniowe należy rozpocząć od skucia starych tynków z powierzchni elewacji i wykonania napraw i uzupełnień muru zgodnie z zaleceniami projektu branży konstrukcyjnej.

Następnie elewację należy oczyścić i zagruntować. Po wyschnięciu gruntu rozpocząć wykonanie ocieplenia.

Ocieplenie ścian fundamentowych zakłada się ze styropianu przeznaczonego na ściany fundamentowe o grubości 10 cm. Ocieplenie ścian zewnętrznych ze styropianu fasadowego o grubości 20 cm. Współczynnik przenikania ciepła dla izolacji nie większy niż 0,033 W/mK.

### Dach

Konstrukcja dachu pozostaje bez zmian. Zakłada się usunięcie wierzchnich warstw pokrycia oraz zamurowania starych otworów wentylacyjnych. Projektuje się wykonanie ocieplenia stropodachu pianką PIR grubości 15 cm. Współczynnik przenikania ciepła dla przegrody nie większy niż 0,020 W/mK. Pod pianką należy zastosować folie przeciwwilgociową. Natomiast na izolacji ułożyć nowe pokrycie dachu z papy termozgrzewalnej dwukrotnego krycia. Zastosować zgodnie z technologią kominki wentylacyjne przy kryciu papą.

### Kanały wentylacji grawitacyjnej

Otwory po byłych kanałach wentylacyjnych należy zamurować i wykonać nowe kanały wentylacyjne w poszczególnych pomieszczeniach, zgodnie z oznaczeniami w części graficznej.

### Obróbki blacharskie

Nowe obróbki blacharskie projektuje się z blachy stalowej, ocynkowanej, malowanej proszkowo w kolorze czarnym.

### Zadaszenie nad podestem

Zadaszenie nad podestem przeznaczone do rozbiórki. Pokrycie zadaszenia z eternitu należy z zachowaniem ostrożności i przepisów rozebrać i zutylizować.

Projektuje się zadaszenie zewnętrzne wzdłuż elewacji wschodniej o konstrukcji drewnianej z drewna sosnowego. Przekroje poszczególnych elementów: krokwie 5x12cm, słupki 12x12cm, płatew 12x12cm, deski spinające, na końcach zadaszenia, pod krokwiami, 12x3cm, zastrzały za balustradą 5x10cm. Elementy drewniane należy zaimpregnować ogniochronnie i przeciw agresji biologicznej. Podbitka z desek drewnianych. Wykończenie słupów i podbitki – barwione transparentnie na mat w kolorze jasnego dębu.

### Balustrada zewnętrzna

Balustrada zewnętrzna z profili stalowych, ocynkowanych, malowanych proszkowo w kolorze czarnym, montowana pomiędzy słupkami drewnianymi. Balustrada z ram stalowych z ceownika, wypełnionych siatką zgrzewaną o oczkach 75x15 mm o średnicy druta 3 mm. Poręcz stalowa, o przekroju prostokątnym 50x50 mm, ocynkowana, malowana proszkowo w kolorze czarnym. Wysokość balustrady od poziomu posadzki min. 110 cm. Do wykonania balustrady należy pobrać wymiary z natury.

### Kolorystyka elewacji

- Płytki ceramiczne ciemno-szare, 30x90 cm, układna pionowo;
- Tynk w kolorze jasnobieżowym NCS S 1502-Y;
- Cokół, rampa i podest - płytką ceramiczną w układzie cegiełki w kolorze czarnym;
- Okna PCV, drewnopodobne w kolorze winchester ;
- Drzwi zewnętrzne aluminiowe w kolorze ciemnozielonym;
- Drzwi zewnętrzne/techniczne aluminiowe, drewnopodobne w kolorze winchester;
- Ościeża wokół otworów okiennych i drzwiowych wykończone płytką ceramiczną – tą samą co na elewacji frontowej;
- Obróbki blacharskie, rynny, rury spustowe i parapety z blachy w kolorze czarnym;
- Zadaszenie podestu o konstrukcji drewnianej przekrytej blachą w kolorze czarnym;
- Balustrada stalowa ocynkowana malowana proszkowo w kolorze czarnym;
- Dach przekryty papą w kolorze czarnym.
- Litery, na elewacji frontowej, wyciąć z płyty meblowej, wodoodpornej, barwionej transparentnie na mat, w kolorze jasnego dębu.

Kolorystyka poszczególnych elewacji została zawarta w części graficznej projektu.

### Ukształtowanie i częściowe utwardzenie terenu

Projektuje się uporządkowanie terenu wokół budynku z utwardzeniem kostką betonową. Utwardzenia należy wykonać w taki sposób, aby jej spadek skierowany był w kierunku od budynku na zewnątrz. Zapobiegnie to gromadzeniu się wody opadowej w pobliżu budynku i podsiąkaniu murów. Spadek powinien wynosić ok. 2 %.

- **Rozwiązania projektowe wewnętrzne**

#### Podłoga

Zakłada się zdjęcie istniejących warstw posadzkowych oraz wyrównanie poziomu wszystkich pomieszczeń i uzupełnienie ewentualnych ubytków. Następnie wykonanie nowych warstw posadzkowych wraz z izolacją.

Wykończenie posadzek we wszystkich pomieszczeniach z płytek ceramicznych, drewnopodobnych, w kolorystyce zbliżonej do kolorystyki stolarki okiennej, o długości min. 120 cm. Klasa ścieralności min. PEI IV i antypoślizgowość min., R10. Przed wykończeniem podłogę w toaletach należy zabezpieczyć warstwą przeciwwodną, nakładając ją łącznie z zabezpieczeniem przeciwwodnym ścian. W toaletach należy wykonać wpusty podłogowe z bariera antyzapachową ze stali nierdzewnej.

Listwy przypodłogowe z tych samych płytek ceramicznych co podłoga, wysokość min. 12 cm.

#### Ściany

Projektuje się wyburzenia fragmentów ścian zgodnie z częścią graficzną projektu oraz wykonanie nowych ścian działowych. Ściany działowe murowane z bloczków gazobetonowych, wykończone odpowiednio dla danego pomieszczenia. Ścianka w toalecie męskiej, wydzielająca ustęp, wykonana z g-k wodoodpornego, impregnowanego – przeznaczonego do pomieszczeń mokrych.

Ściany istniejące wewnętrzne, po skuciu tynków i płytek ceramicznych oraz po przemurowaniach i uzupełnieniach spękań, wykonać nowe tynki i malować w kolorze NCS S 2010-G90Y. Pozostałe ściany pomieszczeń suchych również tynkowane i malowane w kolorze NCS S 2010-G90Y. W pomieszczeniu zaplecza sali należy wykończyć ścianę między blatem a szafkami górnymi z płytek ceramicznych.

Ściany toalet wykończone płytkami ceramicznymi do wysokości 240 cm, powyżej tynkowane i malowane w kolorze białym, farbami przeznaczonymi do pomieszczeń mokrych.

Pomieszczenie gospodarcze, nieogrzewane, tynkowane i malowane w kolorze białym.

#### Sufit

Sufit, po usunięciu tynków, oczyszczeniu i uzupełnieniu ubytków, tynkowane, malowane w kolorze białym.

Belki stropowe, płyt korytkowych, od spodu obudowane płytami meblowymi, drewnopodobnymi z obrzeżami w kolorze czarnym. W pomieszczeniach mokrych zastosować płyty wodoodporne przeznaczonych do takich pomieszczeń.



### Stolarka i ślusarka wewnętrzna

Drzwi wewnętrzne, płytowe, pełne. Wykończone okleiną kolorze stolarki okiennej - winchester. Ościeżnice regulowane w wybranym wykończeniu drzwi.

Drzwi do łazienek z podcięciem wentylacyjnym. W dolnej części - otwory o sumarycznym przekroju nie mniejszym niż 0,022 m<sup>2</sup> dla dopływu powietrza. Drzwi do łazienek zaopatrzone w zamek z blokadą łazienkową

Ścianka szklana na całą wysokość pomieszczenia z profili aluminiowych w kolorze stolarki okiennej. Przeszklona szkłem bezpiecznym, matowym.

Stolarka i ślusarka zgodnie z wykazem w części rysunkowej. Przed złożeniem zamówienia wszystkie wymiary należy sprawdzić w naturze.

## **6. INFORMACJA O ZASADNICZYCH ELEMENTACH WYPOSAŻENIA BUDOWLANO-INSTALACYJNEGO, ZAPEWNIAJĄCE UŻYTKOWANIE OBIEKTU BUDOWLANEGO**

Obiekt wyposażony będzie w:

- a) Instalację wodociągową wewnętrzną  
Wg warunków technicznych i projektu technicznego/wykonawczego.
- b) Instalację kanalizacji sanitarnej zewnętrzna, doziemną oraz wewnętrzną  
Wg warunków technicznych i projektu technicznego/wykonawczego.
- c) Instalację grzewczą i ciepłej wody użytkowej  
Ogrzewanie elektryczne, wg projektu technicznego/wykonawczego.
- d) Instalację elektryczną zewnętrzna, doziemną oraz wewnętrzną  
Wg warunków technicznych i projektu technicznego/wykonawczego.

### **Instalacje zgodnie z proj. technicznymi/wykonawczymi poszczególnych branż.**

Uwaga:

Wszelkie wymiary należy sprawdzić w naturze.

Prace budowlane należy wykonywać na podstawie projektów technicznych i pod bezpośrednim nadzorem osób uprawnionych.

Wszelkie użyte materiały powinny mieć odpowiednie certyfikaty i atesty.

Odstępstwa od projektu należy uzgadniać w ramach nadzorów autorskich.

## 7. WARUNKI OCHRONY PRZECIWPOŻAROWEJ

### a) Powierzchnia, wysokość i liczba kondygnacji

Warunki ochrony przeciwpożarowej dotyczą zmiany sposobu użytkowania i przebudowy istniejącego budynku dawnej zlewni mleka na świetlicę wiejską w Łapczynie, gmina Czarna Białostocka.

Powierzchnia użytkowa	71,13 m <sup>2</sup>
Wysokość od poziomu wejścia	4,40 m
Kubatura brutto	390,9 m <sup>3</sup>
Powierzchnia zabudowy	98 m <sup>2</sup>
Ilość kondygnacji nadziemnych	1+parter

### b) Odległość od obiektów sąsiadujących

Budynek jest obiektem wolnostojącym. Odległość od budynków, o ścianach nierozprzestrzeniających ognia jest większa niż 8m – najbliższy budynek znajduje się na sąsiedniej działce w odległości około 10 m.

### c) Parametry pożarowe występujących substancji palnych

W obiekcie przewiduje się przechowywanie wyłącznie takich substancji, które są związane z jego normalnym użytkowaniem.

Stosowanie do wykończenia wewnątrz materiałów łatwo zapalnych, których produkty rozkładu termicznego są bardzo toksyczne lub intensywnie dymiące, jest zabronione i nie będą one stosowane w budynku.

Zastosowane materiały wykończeniowe i wyposażenie muszą posiadać kwalifikacje materiałów niepalnych, NRO.

### d) Kategoria zagrożenia ludzi, przewidywana liczba osób, przewidywana gęstość obciążenia ogniowego

Obiekt podlegający zmianie sposobu użytkowania i przebudowie kwalifikuje się do kategorii zagrożenia ludzi ZL III. W budynku przewiduje się nie więcej niż 30 osób.

### e) Podział obiektu na strefy pożarowe

Powierzchnia wewnętrzna budynku – 71,13 m<sup>2</sup>.

Dopuszczalna powierzchnia strefy pożarowej 10000 m<sup>2</sup> dla budynku o jednej kondygnacjach nadziemnych, dla strefy ZL III nie została przekroczona, zgodnie z § 227 warunków technicznych.

**f) Klasa odporności pożarowej budynku oraz odporność ogniowa i stopień rozprzestrzeniania ognia elementów budowlanych**

Budynek niski (4,40 m), parterowy, nie podpiwniczony zaliczony do kategorii ZL III – zgodnie z § 212 warunków technicznych wymagana klasa odporności pożarowej to „D”.

Klasa odporności pożarowej budynku	Klasa odporności ogniowej elementów budynku					
	Główna konstrukcja nośna	Konstrukcja dachu	Strop	Ściana zewnętrzna	Ściana wewnętrzna	Przekrycie dachu
„D“	R 30	(-)	REI 30	EI 30 <sub>(o ↔ i)</sub>	(-)	(-)

**g) Warunki ewakuacji, oznakowanie na potrzeby ewakuacji dróg i pomieszczeń, oświetlenie awaryjne (bezpieczeństwa i ewakuacyjne)**

Długość przejścia ewakuacyjnego od najdalej położonego miejsca pobytu w danym pomieszczeniu do wyjścia na zewnątrz w strefie ZL III – w przedmiotowym obiekcie wynosi około 12 m i nie przekracza 40 m.

Drzwi stanowiące wyjście ewakuacyjne z budynku projektuje się dwuskrzydłowe, ze skrzydłem prowadzącym min. 90 cm w świetle przejścia. Szerokość światła przejścia przez oba skrzydła nie mniejsza niż 120 cm. Drzwi otwierane na zewnątrz.

Projektuje się oświetlenie awaryjne wg projektu technicznego/wykonawczego instalacji elektrycznych.

**h) Dobór urządzeń przeciwpożarowych w obiekcie, sposób zabezpieczenia przeciwpożarowego instalacji użytkowych**

Warunki dojazdu jednostek straży pożarnej:

- a) dojazd do budynku zapewniony jest z drogi powiatowej nr 1426B – działka nr ew. 177/1, przez gminną drogę wewnętrzną – działki nr ew. 174/2 i 174/3.

Budynek znajduje się poza obszarami miejskimi. Wymagany jest jeden hydrant zewnętrzny. Zaopatrzenie wodne do zewnętrznego gaszenia pożarów stanowi:

- a) hydrant zewnętrzny w odległości około 16,4 m od budynku objętego opracowaniem.

Budynek niski, zakwalifikowany do kategorii ZL III, powierzchnia strefy nie przekracza 10000m<sup>2</sup>. Zgodnie z § 19. „Stosowanie hydrantów” Rozporządzenia Ministra Spraw Wewnętrznych i Administracji w sprawie ochrony przeciwpożarowej budynków,

innych obiektów budowlanych i terenów, stosowanie hydrantów wewnętrznych nie jest wymagane.

**i) Wyposażenie w gaśnice**

Obiekt musi być wyposażony w gaśnicę, spełniającą wymagania Polskich Norm dotyczących gaśnic.

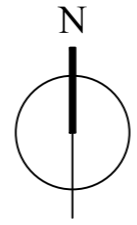
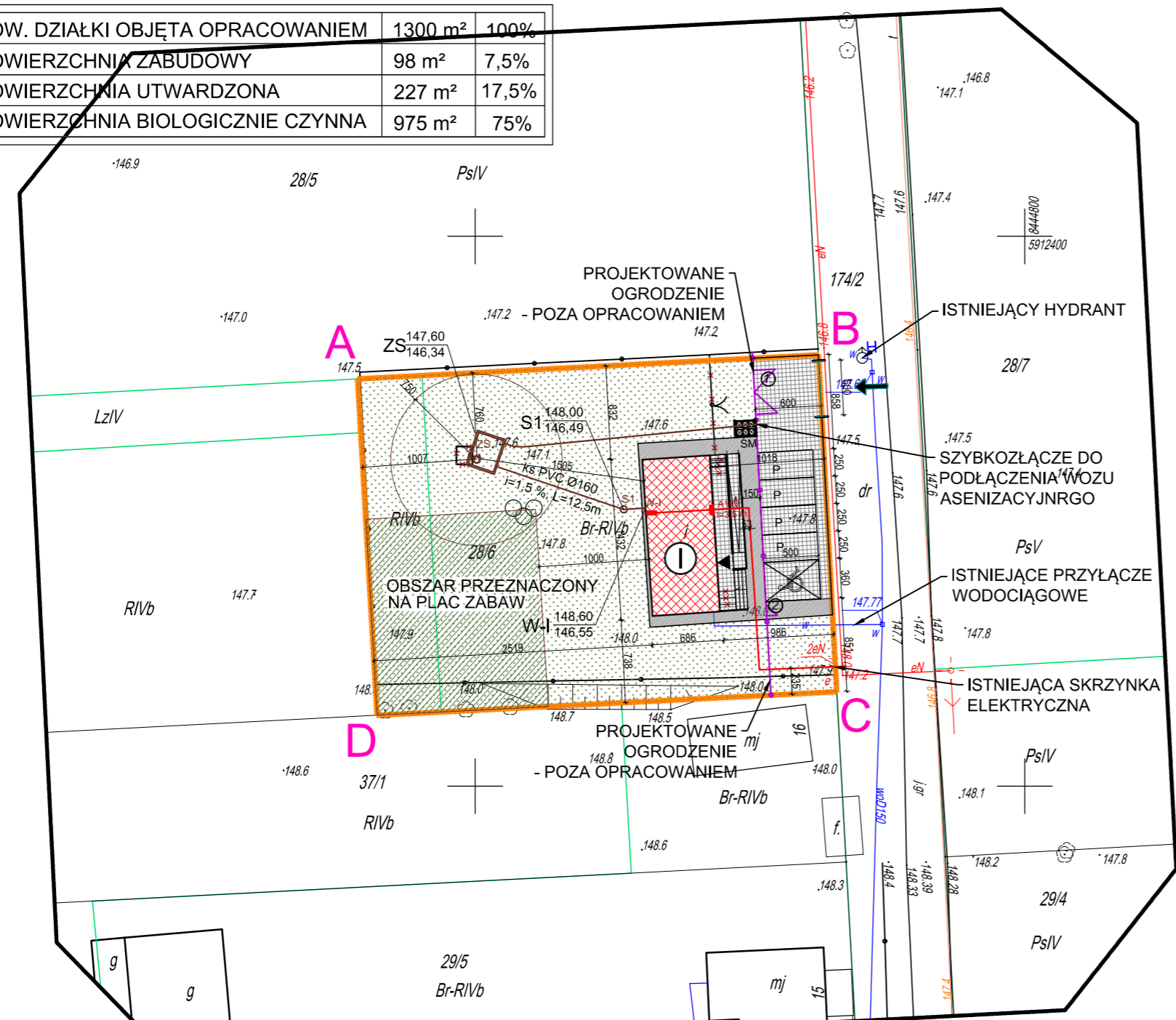
Jedna jednostka masy środka gaśniczego 2 kg (lub 3 dm<sup>3</sup>) zawartego w gaśnicach przypada, z wyjątkiem przypadków określonych w przepisach szczególnych, na każde 100 m<sup>2</sup> powierzchni strefy pożarowej w budynku, niechronionej stałym urządzeniem gaśniczym oraz zakwalifikowanym do kategorii zagrożenia ludzi ZL III.

ZESTAWIENIE POWIERZCHNI ZAGOSPODAROWANIA TERENU

	POW. DZIAŁKI OBJĘTA OPRACOWANIEM	1300 m <sup>2</sup>	100%
	POWIERZCHNIA ZABUDOWY	98 m <sup>2</sup>	7,5%
	POWIERZCHNIA UTWARDZONA	227 m <sup>2</sup>	17,5%
	POWIERZCHNIA BIOLOGICZNIE CZYNNNA	975 m <sup>2</sup>	75%

ŚWIETLICA WIEJSKA W ŁAPCZYNIE

PROJEKTOWANE ZAGOSPODAROWANIE TERENU | 1:500



MAPA DO CELÓW PROJEKTOWYCH

Oznaczenia kancelaryjne zgłoszonej pracy geodezyjnej		Nr Rob. Wyk. 238/2020 GKNIV.6641.6626.2020
MIEJSCOWOŚĆ		ŁAPCZYN
Jednostka ewidencyjna	identyfikator	200202_5
	nazwa	Czarna Białostocka
Obręb ewidencyjny	identyfikator	200202_5.0010
	nazwa	Łapczyn
SKALA MAPY		1:500
Nazwa układu współrzędnych	prostokątnych płaskich	2000 strefa 8
	wysokościowych	Kronsztaedt 60
Oznaczenie granic obszaru który był przedmiotem aktualizacji		- - - - -
Oznaczenie i informacje o służebnościach gruntowych mających wpływ na zagospodarowanie gruntów zlokalizowanych w granicach projektowanej inwestycji		nie badano
Oznaczenie i symbol konturu użytku gruntowego, który nie jest ujawniony w bazie danych ewidencji gruntów i budynków		brak
data opracowania mapy: 24.09.2020 r.		ark. mapy zas. 8.198.14.11.3.2 8.198.14.11.4.1

**EAST-GEO**  
USŁUGI GEODEZYJNO-KARTOGRAFICZNE  
Paweł Krasowski  
15-027 Białystok, ul. Ogrodowa 31 lok. 12  
tel. 531 991 002, tel. 609 022 650  
NIP. 543-204-94-12, REG. 200768918  
NAZWA / imię i nazwisko Wykonawcy  
podpis osoby reprezentującej  
WYKONAWCĘ

GEODETA UPRAWNIONY  
*Tomasz Łazewski*  
nr. udz. 21059  
Imię i nazwisko nr uprawnień  
oraz podpis geodety uprawnionego  
który opracował mapę

INFORMACJA O PUNKTACH OSNOWY PODSTAWOWEJ I SZCZEGÓLWEJ W GRANICACH OPRACOWANIA: brak



Poświadczam, że niniejszy dokument został opracowany w wyniku prac geodezyjnych i kartograficznych, których rezultaty zawiera operat techniczny pozytywnie zweryfikowany. Jednocześnie informuję, że jestem świadomy odpowiedzialności karnej za złożenie fałszywego oświadczenia.

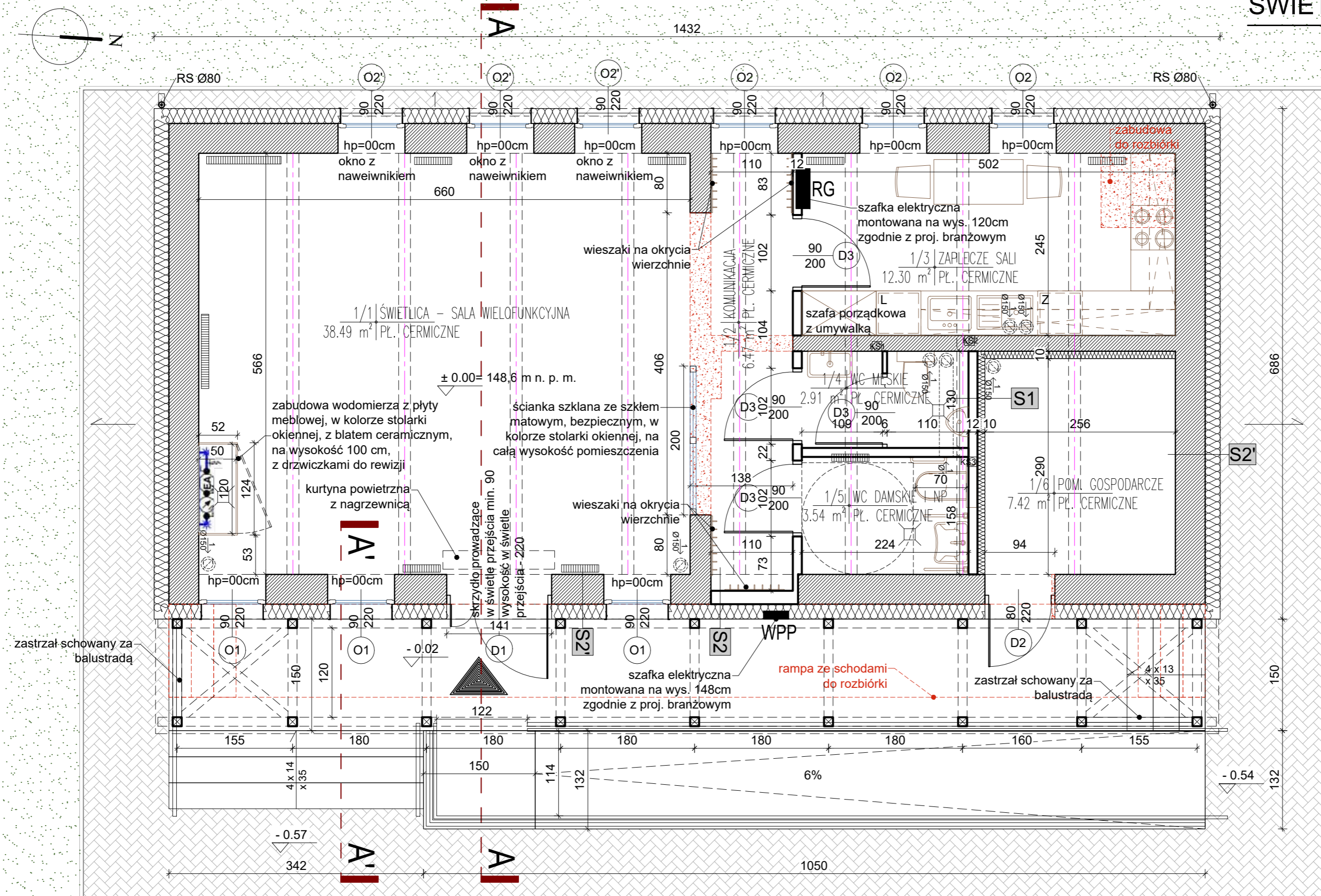
Identyfikator zgłoszenia prac geodezyjnych	GKNIV.6641.6626.2020
Organ służby geodezyjnej, który otrzymał zgłoszenie	Starosta Powiatu Białostockiego
Wykonawca prac geodezyjnych	EAST-GEO Usługi Geodezyjno-Kartograficzne Paweł Krasowski
Nr oraz data sporządzenia dokumentu zawierającego wynik pozytywnej weryfikacji	GKNIV.6641.6626.2020.1 .....15.09.2020.....
Imię i nazwisko oraz nr uprawnień zawodowych kierownika prac	...Tomasz Łazewski... 21059

LEGENDA:

- granica działki
- obszar opracowywanego terenu
- istniejący budynek objęty opracowaniem
- zielen niska urządzona
- utwardzenie - podest, dojście, dojazd, parkingi
- główne wejście do budynku
- ilość kondygnacji
- projektowana brama wjazdowa
- projektowana furta
- zadaszona osłona śmietnikowa
- projektowane miejsca postojowe
- projektowane miejsca postojowe dla osób niepełnosprawnych
- projektowany zjazd na działkę objęty odrębną procedurą
- istniejące obiekty przeznaczone do rozbiórki
- projektowana zew. doziemna instalacja kanalizacji sanitarnej
- projektowana studzienka kanalizacji sanitarnej, PVC 425 mm
- projektowany zbiornik szczelny o pojemności do 10 m<sup>3</sup>
- projektowana zew. doziemna insta. elektryczna - kabel YKYżo5x16mm<sup>2</sup>
- istniejąca sieć wodociągowa
- istniejąca sieć elektryczna
- istniejąca sieć telekomunikacji

NON BOX

ARCHITEKT BARBARA SARNA-TYKOCKA	
15-213 Białystok ul. A. Mickiewicza 7 lok. 5 tel./fax 85 6752274	
PROJEKT	
TECHNICZNY/WYKONAWCZY	
NAZWA OBIEKTU BUDOWLANEGO	
ZMIANA SPOSOBU UŻYTKOWANIA Z PRZEBUDOWĄ DAWNEJ ZLEWNI MLEKA NA ŚWIETLICĘ WIEJSKĄ WRAZ Z ZAGOSPODAROWANIEM TERENU I INFRASTRUKTURĄ TECHNICZNĄ ORAZ Z BEZODPŁYWOWYM ZBIORNIKIEM NA NIECZYSTOŚCI CIEKŁE O POJ. 9,7 M <sup>3</sup>	
ADRES OBIEKTU BUDOWLANEGO	DATA
nr porządkowy 16/1, działki nr ewid. 28/6, jedn. ewid. 200202_5 Czarna Białostocka, obręb ewidencyjny 0010 Łapczyn	26.09.2022
NAZWA RYSUNKU	SKALA
PROJEKTOWANE ZAGOSPO. TERENU	1:50
ARCHITEKTURA	AUTOR
ARCH. BARBARA SARNA-TYKOCKA BL/160/90	PROJEKTANT
ARCH. IWONA MONIKA MIROŃCZUK	SPRAWDZAJĄCY
ARCHITEKTURA	
ARCH. KRZYSZTOF SARNA BL/162/90	
NUMER RYSUNKU	1



**WSZYSTKIE WYMIARY NALEŻY SPRAWDZIĆ W NATURZE!**

WSZYSTKIE SYSTEMOWE ROZWIĄZANIA DETALI WYKONAĆ ZGODNIE ZE SZTUKĄ BUDOWLANĄ I Z WYTYCZNYMI PRODUCENTA.

PROJEKT JEST CHRONIONY PRAWEM AUTORSKIM I WSZELKIE ZMIANY WYMAGAJĄ PISEMNEJ ZGODY AUTORÓW.

PROJEKT NALEŻY ROZPATRYWAĆ WRAZ Z PROJEKTAMI BRANŻOWYMI. WSZELKIE WĄTPLIWOŚCI NALEŻY ROZSTRZYGAĆ W TRYBIE NADZORU AUTORSKIEGO I/LUB SERWISU TECHNICZNEGO WYBRANYCH TECHNOLOGII.

PRZED PRZYSTĄPIENIEM DO ZAMÓWIENIA ŚLUSARKI I STOLARKI NALEŻY KAŻDORAZOWO BEZWZGLĘDNIE SPRAWDZAĆ WYMIARY OTWORÓW OKIENNYCH, DRZWIOWYCH, WYSOKOŚCI PODCIĄGÓW, JAK I RÓWNIEŻ ILOŚCI ZAMAWIANYCH ELEMENTÓW.

ILOŚĆ OTWORÓW SPRAWDZIĆ NA BUDOWIE. OSADZENIE OKIEN I DRZWI WG INSTRUKCJI PRODUCENTA.

WYKONANIA INSTALACJ, SZCZEGÓŁY PRZEJŚĆ PRZE ZPRZEGRODY POWINNY BYĆ WYKONANE ZGODNIE Z PROJEKTAMI BRANŻOWYMI.

WNĘKI NA ROZDZIELNICE I INNE ELEMENTY INSTALACYJNE DOSTOSOWAĆ DO WYBRANYCH SZAFEK I URZĄDZEŃ.

### NON BOX

ARCHITEKT BARBARA SARNA-TYKOCKA

15-213 Białystok ul. A. Mickiewicza 7 lok. 5 tel./fax 85 6752274

PROJEKT

TECHNICZNY/WYKONAWCZY

NAZWA OBIEKTU BUDOWLANEGO

ZMIANA SPOSOBU UŻYTKOWANIA Z PRZEBUDOWĄ DAWNEJ ZLEWNI MLEKA NA ŚWIETLICĘ WIEJSKĄ WRAZ Z ZAGOSPODAROWANIEM TERENU I INFRASTRUKTURĄ TECHNICZNĄ ORAZ Z BEZODPŁYWOWYM ZBIORNIKIEM NA NIECZYSTOŚCI CIEKŁE O POJ. 9,7 M<sup>3</sup>

ADRES OBIEKTU BUDOWLANEGO DATA

nr porządkowy 16/1, działki nr ewid. 28/6, jedn. ewid. 200202\_5 Czarna Białostocka, obręb ewidencyjny 0010 Łęczyn 26.09.2022

NAZWA RYSUNKU SKALA

RZUT PARTERU 1:50

ARCHITEKTURA AUTOR

ARCH. BARBARA SARNA-TYKOCKA BL/160/90

ARCHITEKTURA - WSPÓŁPRACA PROJEKTANT

ARCH. IWONA MONIKA MIROŃCZUK

ARCHITEKTURA SPRAWDZAJĄCY

ARCH. KRZYSZTOF SARNA BL/162/90

NUMER RYSUNKU 2

<b>S1</b>	<b>ŚCIANA DZIAŁOWA</b>
	tynk wewnętrzny/ pł. ceramiczne
10 cm	pianka PIR
12 cm	gazobeton
	pł. ceramiczne

<b>S2</b>	<b>ŚCIANA ZEWNĘTRZNA</b>
	plytki ceramiczne/ tynk zewnętrzny
20 cm	styropian
18 cm	gazobeton
	tynk wewnętrzny

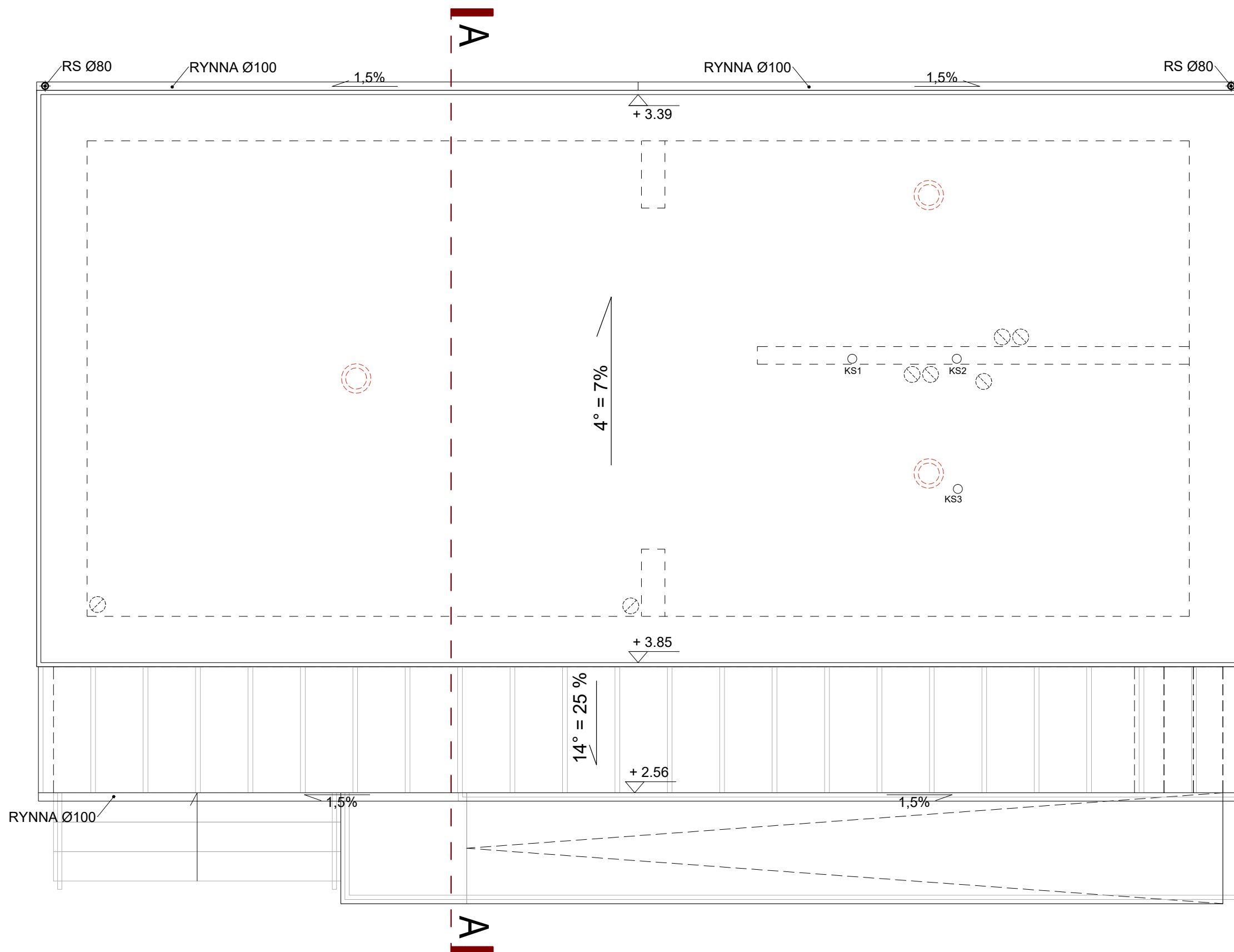
<b>S2'</b>	<b>ŚCIANA ZEWNĘTRZNA</b>
	plytki ceramiczne/ tynk zewnętrzny
20 cm	styropian
	istniejąca ściana
	tynk wewnętrzny

**LEGENDA:**

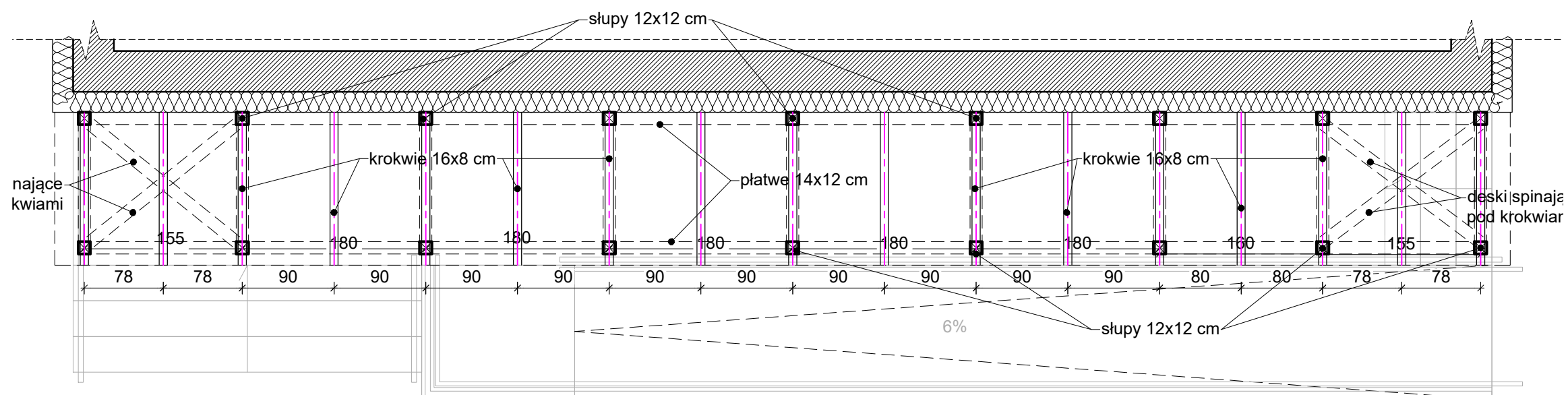
	- ŚCIANA ISTNIEJĄCA
	- ŚCIANA PROJEKTOWANA, ZAMUROWANIA
	- WYBURZENIA, DEMONTAŻE, ROZBIÓRKI
	- PROJEKTOWANE OCIEPLENIE

WIDOK DACHU I ZADASZENIA NAD RAMPĄ | 1:50

WIDOK DACHU | 1:50



WIĘŻBA ZADASZENIA NAD RAMPĄ | 1:50



**WSZYSTKIE WYMIARY NALEŻY SPRAWDZIĆ W NATURZE!**

WSZYSTKIE SYSTEMOWE ROZWIĄZANIA DETALI WYKONAĆ ZGODNIE ZE SZTUKĄ BUDOWLANĄ I Z WYTYCZNYMI PRODUCENTA.

PROJEKT JEST CHRONIONY PRAWEM AUTORSKIM I WSZELKIE ZMIANY WYMAGAJĄ PISEMNEJ ZGODY AUTORÓW.

PROJEKT NALEŻY ROZPATRYWAĆ WRAZ Z PROJEKTAMI BRANŻOWYMI. WSZELKIE WĄTPLIWOŚCI NALEŻY ROZSTRZYGAĆ W TRYBIE NADZORU AUTORSKIEGO I/LUB SERWISU TECHNICZNEGO WYBRANYCH TECHNOLOGII.

PRZED PRZYSTĄPIENIEM DO ZAMÓWIENIA ŚLUSARKI I STOLARKI NALEŻY KAŻDORAZOWO BEZWZGLĘDNIE SPRAWDZIĆ WYMIARY OTWORÓW OKIENNYCH, DRZWIOWYCH, WYSOKOŚCI PODCIĄGÓW, JAK I RÓWNIEŻ ILOŚCI ZAMAWIANYCH ELEMENTÓW.

ILOŚĆ OTWORÓW SPRAWDZIĆ NA BUDOWIE. OSADZENIE OKIEN I DRZWI WG INSTRUKCJI PRODUCENTA.

WYKONANIA INSTALACJ, SZCZEGÓŁY PRZEJŚĆ PRZE ZPRZEGRODY POWINNY BYĆ WYKONANE ZGODNIE Z PROJEKTAMI BRANŻOWYMI.

WNĘKI NA ROZDZIELNICE I INNE ELEMENTY INSTALACYJNE DOSTOSOWAĆ DO WYBRANYCH SZAFEK I URZĄDZEŃ.

**NON BOX**

ARCHITEKT BARBARA SARNA-TYKOCKA

15-213 Białystok ul. A. Mickiewicza 7 lok. 5 tel/fax 85 6752274

PROJEKT

TECHNICZNY/WYKONAWCZY

NAZWA OBIEKTU BUDOWLANEGO  
ZMIANA SPOSOBU UŻYTKOWANIA Z PRZEBUDOWĄ DAWNEJ ZLEWNI MLEKA NA ŚWIETLICĘ WIEJSKĄ WRAZ Z ZAGOSPODAROWANIEM TERENU I INFRASTRUKTURĄ TECHNICZNĄ ORAZ Z BEZODPŁYWOWYM ZBIORNIKIEM NA NIECZYSTOŚCI CIEKŁE O POJ. 9,7 M<sup>3</sup>

ADRES OBIEKTU BUDOWLANEGO nr porządkowy 16/1, działki nr ewid. 28/6, jedn. ewid. 200202_5 Czarna Białostocka, obręb ewidencyjny 0010 Łapczyń	DATA 26.09.2022
---	--------------------

NAZWA RYSUNKU	SKALA
---------------	-------

<b>WIDOK DACHU</b>	<b>1:50</b>
--------------------	-------------

ARCHITEKTURA	AUTOR
--------------	-------

ARCH. BARBARA SARNA-TYKOCKA BL/160/90	PROJEKTANT
--	------------

ARCH. IWONA MONIKA MIROŃCZUK	SPRAWDZAJĄCY
------------------------------	--------------

ARCH. KRZYSZTOF SARNA BL/162/90	
------------------------------------	--

NUMER RYSUNKU	3
---------------	---

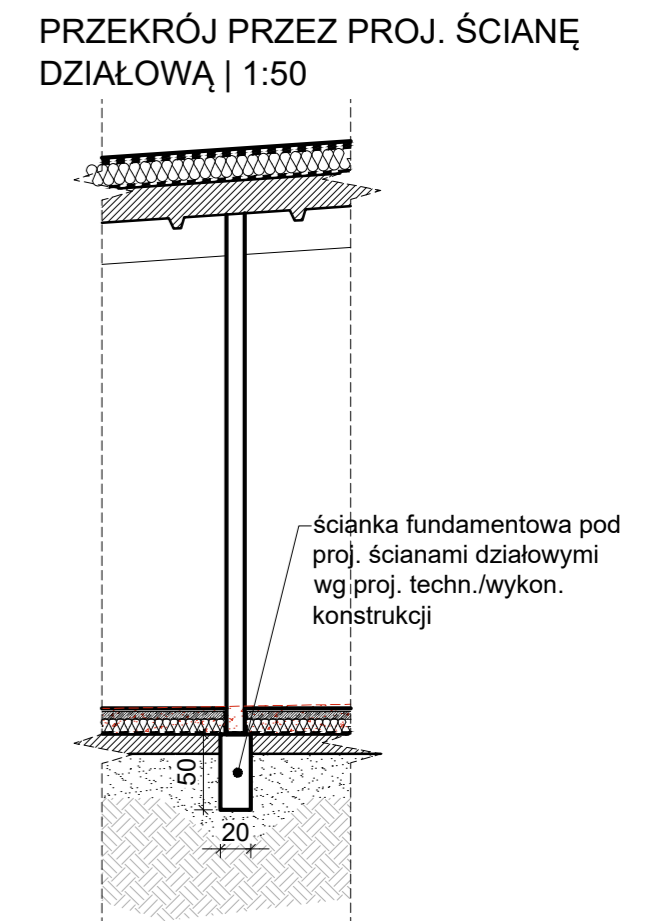
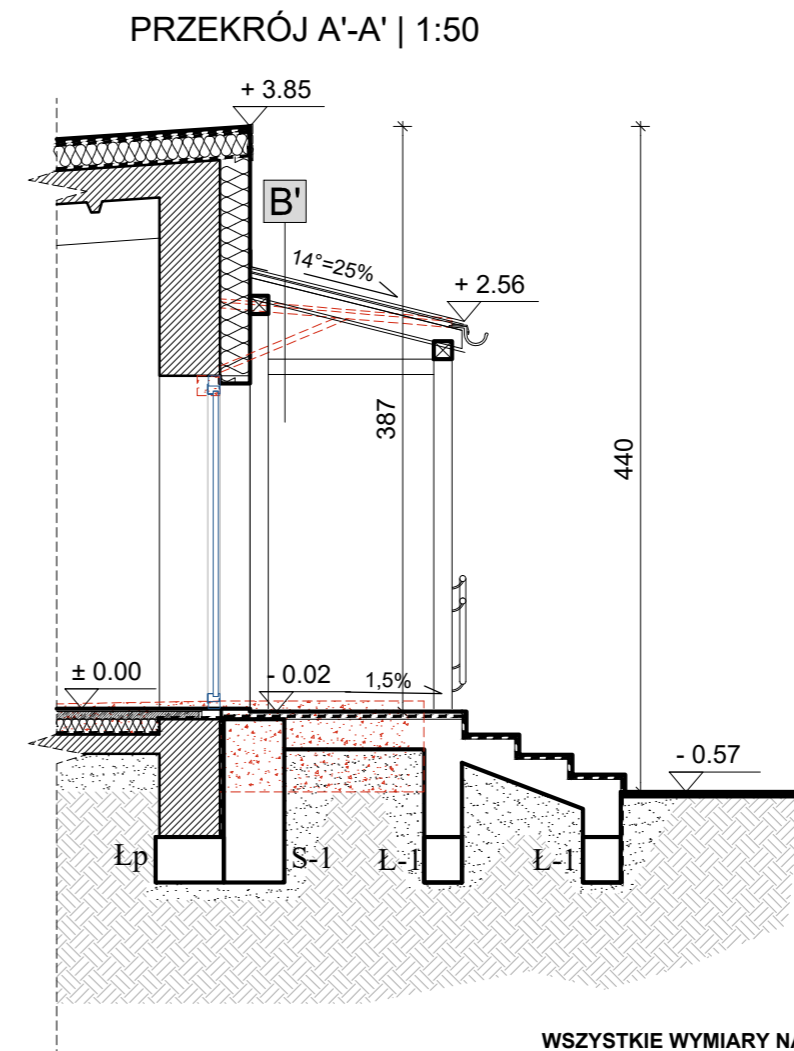
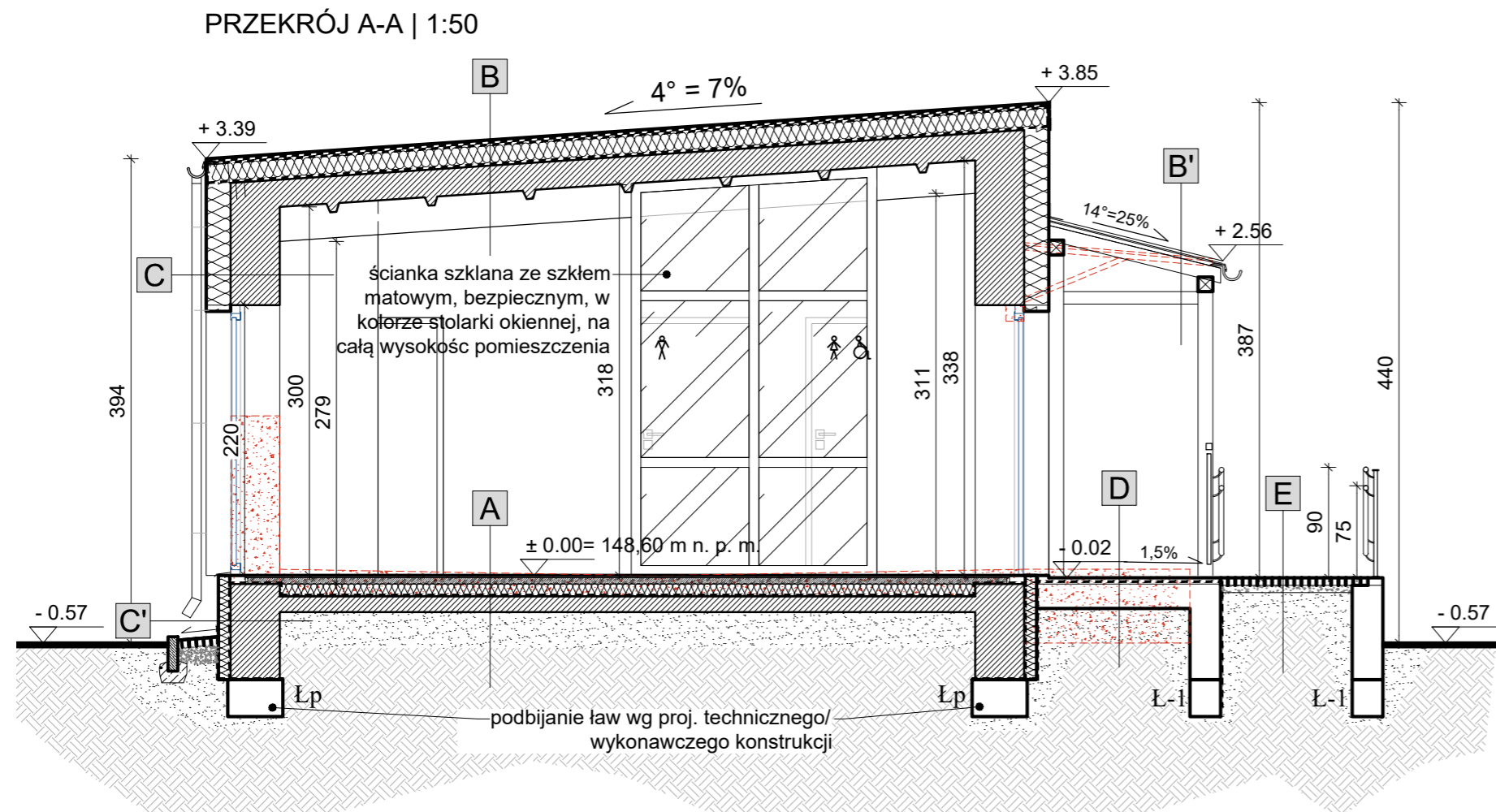
LEGENDA:

- ŚCIANA ISTNIEJĄCA

- ŚCIANA PROJEKTOWANA, ZAMUROWANIA

- WYBURZENIA, DEMONTAŻE, ROZBIÓRKI

- PROJEKTOWANE OCIEPLENIE



<b>A</b>	<b>PODŁOGA NA GRUNCIE</b>
	posadzka - pł. ceramiczne
5 cm	szlichta
15 cm	styropian ekstrudowany
	izolacja przeciwwilgociowa - papa termozgrzewalna lub folia PCV
	istniejący i uzupełniony chudy beton do układu i poziomu projektowanej posadzki

<b>B</b>	<b>STROPODACH</b>
	papa termozgrzewalna dwukrotnego krycia
15 cm	pianka PIR o współczynniku przenikania nie większym niż 0,023 W/mK
	izolacja przeciwwilgociowa - folia PCV
	istniejący stropodach

<b>B'</b>	<b>ZADASZENIE PODESTU</b>
	blacha w kolorze czarnym
	łaty
	kontrłaty
	wiatroizolacja
5x12	krokwie
	podbitka z desek drewnianych

<b>C</b>	<b>ŚCIANA ZEWNĘTRZNA</b>
	powłoka malarska
	tynk zewnętrzny
	siatka na zaprawie klejącej
20 cm	styropian
	zaprawa klejąca
	istniejąca ścian murowana
	tynk wewnętrzny

<b>C'</b>	<b>ŚCIANA ZEWNĘTRZNA FUNDAMENTOWA</b>
	cokół wykończony pł. ceramiczną, czarną w układzie cegiełki
	folia kubelkowa
10 cm	styropian
	izolacja przeciwwilgociowa
	istniejąca ścian fundamentowa

<b>D</b>	<b>TARAS ZEWNĘTRZNY</b>
	pł. ceramiczne mrozoodporne
	izolacja przeciwwodna w płynie
	płyta schodów

<b>E</b>	<b>POCHYLNIA DLA OSÓB NIEPEŁNOSPRAWNYCH</b>
12x12x6	kostka betonowa
6 cm	podsyпка cem.-pias.
20 cm	podbudowa stabilizowana

**LEGENDA:**

- ŚCIANA ISTNIEJĄCA
- ŚCIANA PROJEKTOWANA, ZAMUROWANIA
- WYBURZENIA, DEMONTAŻE, ROZBIÓRKI
- PROJEKTOWANE OCIEPLENIE

**WSZYSTKIE WYMIARY NALEŻY SPRAWDZIĆ W NATURZE!**

WSZYSTKIE SYSTEMOWE ROZWIĄZANIA DETALI WYKONAĆ ZGODNIE ZE SZTUKĄ BUDOWLANĄ I Z WYTTCZYMI PRODUCENTA.

PROJEKT JEST CHRONIONY PRAWEM AUTORSKIM I WSZELKIE ZMIANY WYMAGAJA PISEMNEJ ZGODY AUTORÓW.

PROJEKT NALEŻY ROZPATRYWAĆ WRAZ Z PROJEKTAMI BRANŻOWYMI. WSZELKIE WĄTPLIWOŚCI NALEŻY ROZSTRZYGAĆ W TRYBIE NADZORU AUTORSKIEGO I/LUB SERWISU TECHNICZNEGO WYBRANYCH TECHNOLOGII.

PRZED PRYZYSTĄPIENIEM DO ZAMÓWIENIA ŚLUSARKI I STOLARKI NALEŻY KAŻDORAZOWO BEZWZGLĘDNIE SPRAWDZAĆ WYMIARY OTWORÓW OKIENNYCH, DRZWIOWYCH, WYSOKOŚCI PODCIĄGÓW, JAK I RÓWNIEŻ ILOŚCI ZAMAWIANYCH ELEMENTÓW .

ILOŚĆ OTWORÓW SPRAWDZIĆ NA BUDOWIE. OSADZENIE OKIEN I DRZWI WG INSTRUKCJI PRODUCENTA.

WYKONANIA INSTALACJ, SZCZEGÓŁY PRZEJŚĆ PRZE ZPRZEGRODY POWINNY BYĆ WYKONANE ZGODNIE Z PROJEKTAMI BRANŻOWYMI.

WNĘKI NA ROZDZIELNICE I INNE ELEMENTY INSTALACYJNE DOSTOSOWAĆ DO WYBRANYCH SZAFEK I URZĄDZEŃ.

**NON BOX**

ARCHITEKT BARBARA SARNA-TYKOCKA

15-213 Białystok ul. A. Mickiewicza 7 lok. 5 tel./fax 85 6752274

PROJEKT

TECHNICZNY/WYKONAWCZY

NAZWA OBIEKTU BUDOWLANEGO  
ZMIANA SPOSOBU UŻYTKOWANIA Z PRZEBUDOWĄ DAWNEJ ZLEWNI MLEKA NA ŚWIETLICĘ WIEJSKĄ WRAZ Z ZAGOSPODAROWANIEM TERENU I INFRASTRUKTURĄ TECHNICZNĄ ORAZ Z BEZODPŁYWOWYM ZBIORNIKIEM NA NIECZYSTOŚCI CIEKŁE O POJ. 9,7 M<sup>3</sup>

ADRES OBIEKTU BUDOWLANEGO	DATA
nr porządkowy 16/1, działki nr ewid. 28/6, jedn. ewid. 200202_5 Czarna Białostocka, obręb ewidencyjny 0010 Łapeczyn	26.09.2022

NAZWA RYSUNKU	SKALA
PRZEKRÓJ A-A i A'-A'	1:50

ARCHITEKTURA	AUTOR
ARCH. BARBARA SARNA-TYKOCKA BL/160/90	

ARCHITEKTURA - WSPÓŁPRACA	PROJEKTANT
ARCH. IWONA MONIKA MIROŃCZUK	

ARCHITEKTURA	SPRAWDZAJĄCY
ARCH. KRZYSZTOF SARNA BL/162/90	

NUMER RYSUNKU	4
---------------	---



# ŚWIETLICA WIEJSKA W ŁAPCZYNIE

ELEWACJA WSCHODNIA | 1:50



**NON  
BOX**

ARCHITEKT BARBARA SARNA-TYKOCKA

15-213 Białystok ul. A. Mickiewicza 7 lok. 5 tel./fax 85 6752274

PROJEKT

TECHNICZNY/WYKONAWCZY

NAZWA OBIEKTU BUDOWLANEGO  
ZMIANA SPOSOBU UŻYTKOWANIA  
Z PRZEBUDOWĄ DAWNEJ ZLEWNI MLEKA  
NA ŚWIETLICĘ WIEJSKĄ WRAZ  
Z ZAGOSPODAROWANIEM TERENU  
I INFRASTRUKTURĄ TECHNICZNĄ ORAZ  
Z BEZODPŁYWOWYM ZBIORNIKIEM NA  
NIECZYSTOŚCI CIEKŁE O POJ. 9,7 M<sup>3</sup>

ADRES OBIEKTU BUDOWLANEGO	DATA
nr porządkowy 16/1, działki nr ewid. 28/6, jedn. ewid. 200202_5 Czarna Białostocka, obręb ewidencyjny 0010 Łapczyń	26.09.2022

NAZWA RYSUNKU	SKALA
ELEWACJA WSCHODNIA	1:50

ARCHITEKTURA	AUTOR
ARCH. BARBARA SARNA-TYKOCKA BŁ/160/90	

ARCHITEKTURA - WSPÓŁPRACA	PROJEKTANT
ARCH. IWONA MONIKA MIROŃCZUK ARCHITEKTURA	

ARCHITEKTURA	SPRAWDZAJĄCY
ARCH. KRZYSZTOF SARNA BŁ/162/90	

NUMER RYSUNKU	
5	

## MATERIAŁY WYKOŃCZENIOWE

1	PŁYTKI CERAMICZNE CIEMNO-SZARE, 30x90 cm, UKŁADNA PIONOWO
2	TYNKA W KOLORZE JASNOBEŻOWYM NCS S 1502-Y
3	COKÓŁ, RAMPA I PODEST - PŁ. CERAMICZNA W UKŁADZIE CEGIEŁKI W KOLORZE CZARNYM
4	OKNA PCV, DREWNOPODOBNE W KOLORZE WINCHESTER
5	DRZWI ZEWNĘTRZNE ALUMINIOWE W KOLORZE CIEMNOZIELONYM
5'	DRZWI ZEWNĘTRZNE/TECHNICZNE ALUMINIOWE, DREWNOPODOBNE W KOLORZE WINCHESTER

6	OŚCIEŻA WOKÓŁ OTWORÓW OKIENNYCH I DRZWIOWYCH WYKOŃCZONE PŁ. CERAMICZNĄ - TĄ SAMĄ CO NA ELEWACJI FRONTOWEJ
7	OBRÓBKI BLACHARSKIE, RYNNY, RURY SPUSTOWE Z BLACHY W KOLORZE CZARNYM
8	ZADASZENIE PODESTU O KONSTRUKCJI DREWNIANEJ PRZEKRYTEJ BLACHĄ W KOLORZE CZARNYM
9	BALUSTRADA STAŁOWA OCYNKOWANA MALOWANA PROSZKOWO W KOLORZE CZARNYM
10	DACH PRZEKRYTY PAPĄ W KOLORZE CZARNYM

# ŚWIETLICA WIEJSKA W ŁAPCZYNIE

ELEWACJA POŁUDNIOWA | 1:50



## NON BOX

ARCHITEKT BARBARA SARNA-TYKOCKA

15-213 Białystok ul. A. Mickiewicza 7 lok. 5 tel./fax 85 6752274

PROJEKT

TECHNICZNY/WYKONAWCZY

NAZWA OBIEKTU BUDOWLANEGO

ZMIANA SPOSOBU UŻYTKOWANIA  
Z PRZEBUDOWĄ DAWNEJ ZLEWNI MLEKA  
NA ŚWIETLICĘ WIEJSKĄ WRAZ  
Z ZAGOSPODAROWANIEM TERENU  
I INFRASTRUKTURĄ TECHNICZNĄ ORAZ  
Z BEZODPŁYWOWYM ZBIORNIKIEM NA  
NIECZYSTOŚCI CIEKŁE O POJ. 9,7 M<sup>3</sup>

ADRES OBIEKTU BUDOWLANEGO

nr porządkowy 16/1, działki nr ewid. 28/6,  
jedn. ewid. 200202\_5 Czarna Białostocka,  
obręb ewidencyjny 0010 Łęczyn

DATA

26.09.2022

NAZWA RYSUNKU

SKALA

ELEWACJA  
POŁUDNIOWA

1:50

ARCHITEKTURA

AUTOR

ARCH. BARBARA SARNA-TYKOCKA  
BŁ/160/90

ARCHITEKTURA - WSPÓLPRACA

PROJEKTANT

ARCH. IWONA MONIKA MIROŃCZUK

ARCHITEKTURA

SPRAWDZAJĄCY

ARCH. KRZYSZTOF SARNA  
BŁ/162/90

NUMER RYSUNKU

6

### MATERIAŁY WYKOŃCZENIOWE

1	PLYTKI CERAMICZNE CIEMNO-SZARE, 30x90 cm, UKŁADNA PIONOWO
2	TYNK W KOLORZE JASNOBEŻOWYM NCS S 1502-Y
3	COKÓŁ, RAMPA I PODEST - PŁ. CERAMICZNA W UKŁADZIE CEGIELKI W KOLORZE CZARNYM
4	OKNA PCV, DREWNOPODOBNE W KOLORZE WINCHESTER
5	DRZWI ZEWNĘTRZNE ALUMINIOWE W KOLORZE CIEMNOZIELONYM
5'	DRZWI ZEWNĘTRZNE/TECHNICZNE ALUMINIOWE, DREWNOPODOBNE W KOLORZE WINCHESTER

6	OŚCIEŻA WOKÓŁ OTWORÓW OKIENNYCH I DRZWIOWYCH WYKOŃCZONE PŁ. CERAMICZNĄ - TĄ SAMĄ CO NA ELEWACJI FRONTOWEJ
7	OBRÓBKI BLACHARSKIE, RYNNY, RURY SPUSTOWE Z BLACHY W KOLORZE CZARNYM
8	ZADASZENIE PODESTU O KONSTRUKCJI DREWNIANEJ PRZEKRYTEJ BLACHĄ W KOLORZE CZARNYM
9	BALUSTRADA STAŁOWA OCYNKOWANA MAŁOWANA PROSZKOWO W KOLORZE CZARNYM
10	DACH PRZEKRYTY PAPĄ W KOLORZE CZARNYM

# ŚWIETLICA WIEJSKA W ŁAPCZYNIE

ELEWACJA ZACHODNIA | 1:50



## NON BOX

ARCHITEKT BARBARA SARNA-TYKOCKA

15-213 Białystok ul. A. Mickiewicza 7 lok. 5 tel./fax 85 6752274

PROJEKT

TECHNICZNY/WYKONAWCZY

NAZWA OBIEKTU BUDOWLANEGO

ZMIANA SPOSOBU UŻYTKOWANIA  
Z PRZEBUDOWĄ DAWNEJ ZLEWNI MLEKA  
NA ŚWIETLICĘ WIEJSKĄ WRAZ  
Z ZAGOSPODAROWANIEM TERENU  
I INFRASTRUKTURĄ TECHNICZNĄ ORAZ  
Z BEZODPŁYWOWYM ZBIORNIKIEM NA  
NIECZYSTOŚCI CIEKŁE O POJ. 9,7 M<sup>3</sup>

ADRES OBIEKTU BUDOWLANEGO

nr porządkowy 16/1, działki nr ewid. 28/6,  
jedn. ewid. 200202\_5 Czarna Białostocka,  
obręb ewidencyjny 0010 Łapczyń

DATA

26.09.2022

NAZWA RYSUNKU

SKALA

ELEWACJA ZACHODNIA

1:50

ARCHITEKTURA

AUTOR

ARCH. BARBARA SARNA-TYKOCKA

BŁ/160/90

ARCHITEKTURA - WSPÓŁPRACA

PROJEKTANT

ARCH. IWONA MONIKA MIROŃCZUK

ARCHITEKTURA

SPRAWDZAJĄCY

ARCH. KRZYSZTOF SARNA

BŁ/162/90

NUMER RYSUNKU

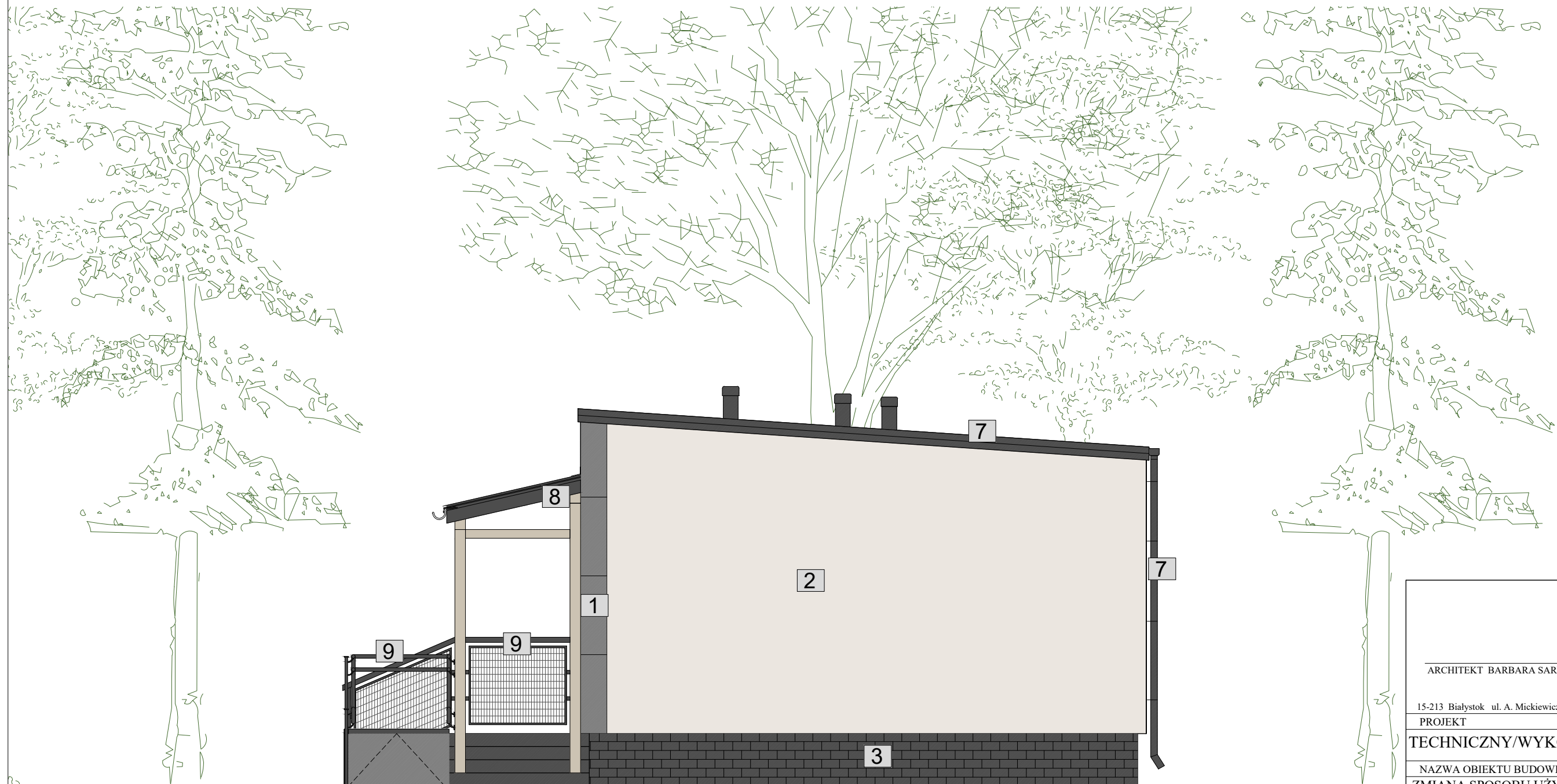
7

### MATERIAŁY WYKOŃCZENIOWE

1	PŁYTKI CERAMICZNE CIEMNO-SZARE, 30x90 cm, UKŁADNA PIONOWO
2	TYNK W KOLORZE JASNOBEŻOWYM NCS S 1502-Y
3	COKÓŁ, RAMPA I PODEST - PŁ. CERAMICZNA W UKŁADZIE CEGIEŁKI W KOLORZE CZARNYM
4	OKNA PCV, DREWNOPODOBNE W KOLORZE WINCHESTER
5	DRZWI ZEWNĘTRZNE ALUMINIOWE W KOLORZE CIEMNOZIELONYM
5'	DRZWI ZEWNĘTRZNE/TECHNICZNE ALUMINIOWE, DREWNOPODOBNE W KOLORZE WINCHESTER

### OŚCIEŻA WOKÓŁ OTWORÓW OKIENNYCH I DRZWIOWYCH

6	WYKOŃCZONE PŁ. CERAMICZNĄ - TĄ SAMĄ CO NA ELEWACJI FRONTOWEJ
7	OBRÓBKI BLACHARSKIE, RYNNY, RURY SPUSTOWE Z BLACHY W KOLORZE CZARNYM
8	ZADASZENIE PODESTU O KONSTRUKCJI DREWNIANEJ PRZEKRYTEJ BLACHĄ W KOLORZE CZARNYM
9	BALUSTRADA STAŁOWA OCYNKOWANA MAŁOWANA PROSZKOWO W KOLORZE CZARNYM
10	DACH PRZEKRYTY PAPĄ W KOLORZE CZARNYM



### NON BOX

ARCHITEKT BARBARA SARNA-TYKOCKA

15-213 Białystok ul. A. Mickiewicza 7 lok. 5 tel./fax 85 6752274

PROJEKT

TECHNICZNY/WYKONAWCZY

NAZWA OBIEKTU BUDOWLANEGO

ZMIANA SPOSOBU UŻYTKOWANIA  
Z PRZEBUDOWĄ DAWNEJ ZLEWNI MLEKA  
NA ŚWIETLICĘ WIEJSKĄ WRAZ  
Z ZAGOSPODAROWANIEM TERENU  
I INFRASTRUKTURĄ TECHNICZNĄ ORAZ  
Z BEZODPŁYWOWYM ZBIORNIKIEM NA  
NIECZYSTOŚCI CIEKŁE O POJ. 9,7 M<sup>3</sup>

ADRES OBIEKTU BUDOWLANEGO

nr porządkowy 16/1, działki nr ewid. 28/6,  
jedn. ewid. 200202\_5 Czarna Białostocka,  
obręb ewidencyjny 0010 Łapczyń

DATA

26.09.2022

NAZWA RYSUNKU

SKALA

ELEWACJA PÓŁNOCNA

1:50

ARCHITEKTURA

AUTOR

ARCH. BARBARA SARNA-TYKOCKA

BL/160/90

ARCHITEKTURA - WSPÓŁPRACA

PROJEKTANT

ARCH. IWONA MONIKA MIROŃCZUK

ARCHITEKTURA

SPRAWDZAJĄCY

ARCH. KRZYSZTOF SARNA

BL/162/90

NUMER RYSUNKU

8

#### MATERIAŁY WYKOŃCZENIOWE

1	PŁYTKI CERAMICZNE CIEMNO-SZARE, 30x90 cm, UKŁADNA PIONOWO
2	TYNK W KOLORZE JASNOBEŻOWYM NCS S 1502-Y
3	COKÓŁ, RAMPA I PODEST - PŁ. CERAMICZNA W UKŁADZIE CEGIEŁKI W KOLORZE CZARNYM
4	OKNA PCV, DREWNOPODOBNE W KOLORZE WINCHESTER
5	DRZWI ZEWNĘTRZNE ALUMINIOWE W KOLORZE CIEMNOZIELONYM
5'	DRZWI ZEWNĘTRZNE/TECHNICZNE ALUMINIOWE, DREWNOPODOBNE W KOLORZE WINCHESTER

6	OŚCIEŻA WOKÓŁ OTWORÓW OKIENNYCH I DRZWIOWYCH WYKOŃCZONE PŁ. CERAMICZNĄ - TĄ SAMĄ CO NA ELEWACJI FRONTOWEJ
7	OBRÓBKI BLACHARSKIE, RYNNY, RURY SPUSTOWE Z BLACHY W KOLORZE CZARNYM
8	ZADASZENIE PODESTU O KONSTRUKCJI DREWNIANEJ PRZEKRYTEJ BLACHĄ W KOLORZE CZARNYM
9	BALUSTRA DA STALOWA OCYNKOWANA MALOWANA PROSZKOWO W KOLORZE CZARNYM
10	DACH PRZEKRYTY PAPĄ W KOLORZE CZARNYM

# ŚWIETLICA WIEJSKA W ŁAPCZYNIE

## WYKAZ STOLARKI I ŚLUSARKI | 1:50

**WSZYSTKIE WYMIARY NALEŻY SPRAWDZIĆ W NATURZE!**

WSZYSTKIE SYSTEMOWE ROZWIĄZANIA DETALI WYKONAĆ ZGODNIE ZE SZTUKĄ BUDOWLANĄ I Z WYTYCZNYMI PRODUCENTA.

PROJEKT JEST CHRONIONY PRAWEM AUTORSKIM I WSZELKIE ZMIANY WYMAGAJĄ PISEMNEJ ZGODY AUTORÓW.

PROJEKT NALEŻY ROZPATRYWAĆ WRAZ Z PROJEKTAMI BRANŻOWYMI. WSZELKIE WĄTPLIWOŚCI NALEŻY ROZSTRZYGAĆ W TRYBIE NADZORU AUTORSKIEGO I LUB SERWISU TECHNICZNEGO WYBRANYCH TECHNOLOGII.

PRZED PRZYSTĄPIENIEM DO ZAMÓWIENIA ŚLUSARKI I STOLARKI NALEŻY KAŻDORAZOWO BEZWZGLĘDNIE SPRAWDZAĆ WYMIARY OTWORÓW OKIENNYCH, DRZWIOWYCH, WYSOKOŚCI PODCIĄGÓW, JAK I RÓWNIEŻ ILOŚCI ZAMAWIANYCH ELEMENTÓW.

ILOŚĆ OTWORÓW SPRAWDZIĆ NA BUDOWIE. OSADZENIE OKIEN I DRZWI WG INSTRUKCJI PRODUCENTA.

WYKONANIA INSTALACJ, SZCZEGÓŁY PRZJESĆ PRZE ZPRZEGRODY POWINNY BYĆ WYKONANE ZGODNIE Z PROJEKTAMI BRANŻOWYMI.

WNĘKI NA ROZDZIELNICE I INNE ELEMENTY INSTALACYJNE DOSTOSOWAĆ DO WYBRANYCH SZAFEK I URZĄDZEŃ.

	1	2	3	4	5	6
OZNACZENIE	D1	D2	D3	O1	O2/O2'	ścianka szklana
SCHEMAT OD STRONY ZEWNĘTRZNEJ						
				FIX	FIX	
WYMIARY W ŚWIETLE MURU	S 141	92	100	90	90	200
	H 220	220	210	220	220	na całą wysokość pomieszczenia (319-333 cm)
SKRZYDŁO	P L	P L	P L	ILOŚĆ SZTUK		
PARTER	1 —	— 1	3 1	3	6	1
SUMA	1	1	4			
UWAGI	Drzwi zewnętrzne, wejściowe, aluminiowe, dwuskrzydłowe, przeszklone, z pakietem szkła ciepłym, szkło bezpieczne, malowane w kolorze ciemnej zieleni. Stolarka zewnętrzna - pakiet ciepły - szyba termoizolacyjna o współczynniku U(max) [W/(m <sup>2</sup> ·K)] = 0,9. Okucia blokujące, antywłamaniowe w kolorze czarnym. Pochwyty rurowe, aluminiowe, malowane proszkowo na kolor czarny. Zamek patentowy. Skrzydło prowadzące w świetle przejścia min. 90 cm. Światło przejścia po otwarciu obu skrzydeł min. 120 cm.	Drzwi zewnętrzne, techniczne, aluminiowe. Skrzydło drzwiowe w okleinie drewnopodobnej w kolorze stolarki okiennej - winchester. Okucia blokujące, antywłamaniowe w kolorze czarnym.	Drzwi wewnętrzne, płytowe, pełne. Konstrukcja drzwi wykonana z płyty wiórowej otworowej, wzmocnionej wewnętrznym ramiakiem ze sklejki, obłożone płytą HDF. Wykończone okleiną kolorze stolarki okiennej - winchester. Ościeżnice regulowane w wybranym wykończeniu drzwi. Drzwi do łazienek z podcięciem wentylacyjnym. W dolnej części - otwory o sumarycznym przekroju nie mniejszym niż 0,022 m <sup>2</sup> dla dopływu powietrza. Okucia w kolorze czarnym. Drzwi do łazienek zaopatrzone w zamek z blokadą łazienkową.	Stolarka okienna z profili PCV, drewnopodobna, w kolorze winchester. Okucia antywłamaniowe, w kolorze czarnym. Szkło bezpieczne w częściach nie otwieranych. Stolarka zewnętrzna - pakiet ciepły - szyba termoizolacyjna o współczynniku U(max) [W/(m <sup>2</sup> ·K)] = 0,9.	Stolarka okienna z profili PCV, drewnopodobna, w kolorze winchester. Okucia antywłamaniowe, w kolorze czarnym. Szkło bezpieczne w częściach nie otwieranych. Stolarka zewnętrzna - pakiet ciepły - szyba termoizolacyjna o współczynniku U(max) [W/(m <sup>2</sup> ·K)] = 0,9. Okna z oznaczeniem O2' - wyposażone w nawiewniki okienne, higrosterowane.	Ścianka przeszklona z profili aluminiowych w kolorze stolarki okiennej. Szkło bezpieczne, matowe.
	<p><b>UWAGA:</b>                  WIĘKSZOŚĆ OKIEN I DRZWI MONTOWANA JEST W OTWORACH ISTNIEJĄCYCH.                  WSZYSTKIE WYMIARY NALEŻY SPRAWDZIĆ W NATURZE.                  STOLARKA I ŚLUSARKA POWINNA SPEŁNIAĆ WSZYSTKIE WYMAGANIA PARAMETRÓW PRZENIKANIA CIEPŁA.                  DYSTRYBUTOR STOLARKI POWINIEN ZAPEWNIĆ POMIARY, PROJEKT I MONTAŻ.</p>					

**NON BOX**

ARCHITEKT BARBARA SARNA-TYKOCKA

15-213 Białystok ul. A. Mickiewicza 7 lok. 5 tel./fax 85 6752274

PROJEKT

TECHNICZNY/WYKONAWCZY

NAZWA OBIEKTU BUDOWLANEGO

ZMIANA SPOSOBU UŻYTKOWANIA Z PRZEBUDOWĄ DAWNEJ ZLEWNI MLEKA NA ŚWIETLICĘ WIEJSKĄ WRAZ Z ZAGOSPODAROWANIEM TERENU I INFRASTRUKTURĄ TECHNICZNĄ ORAZ Z BEZODPŁYWOWYM ZBIORNIKIEM NA NIECZYSTOŚCI CIEKŁE O POJ. 9,7 M<sup>3</sup>

ADRES OBIEKTU BUDOWLANEGO DATA

nr porządkowy 16/1, działki nr ewid. 28/6, jedn. ewid. 200202\_5 Czarna Białostocka, obręb ewidencyjny 0010 Łapczyn 26.09.2022

NAZWA RYSUNKU SKALA

WYKAZ STOLARKI I ŚLUSARKI 1:50

ARCHITEKTURA AUTOR

ARCH. BARBARA SARNA-TYKOCKA

BL/160/90 PROJEKTANT

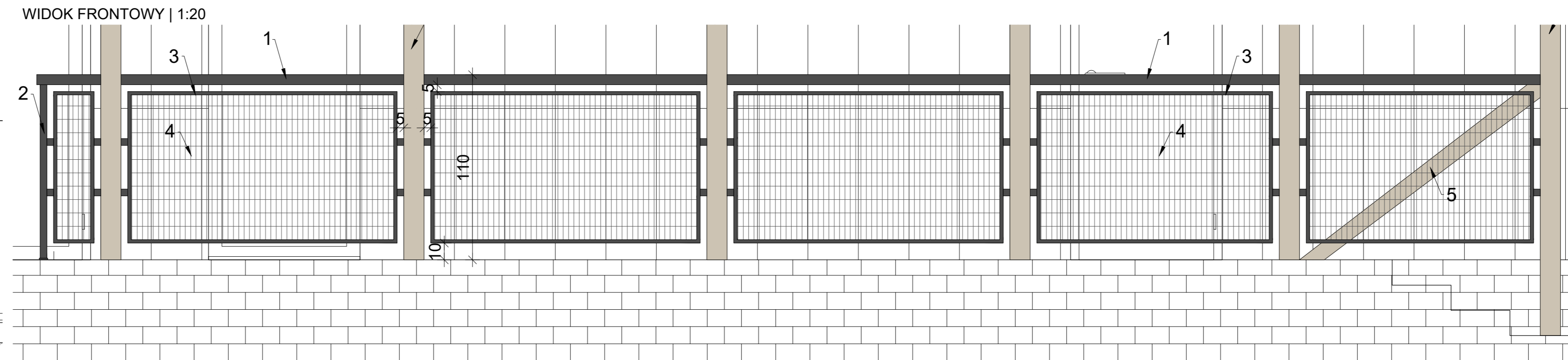
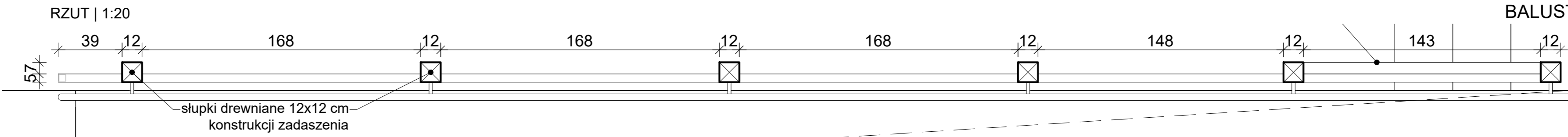
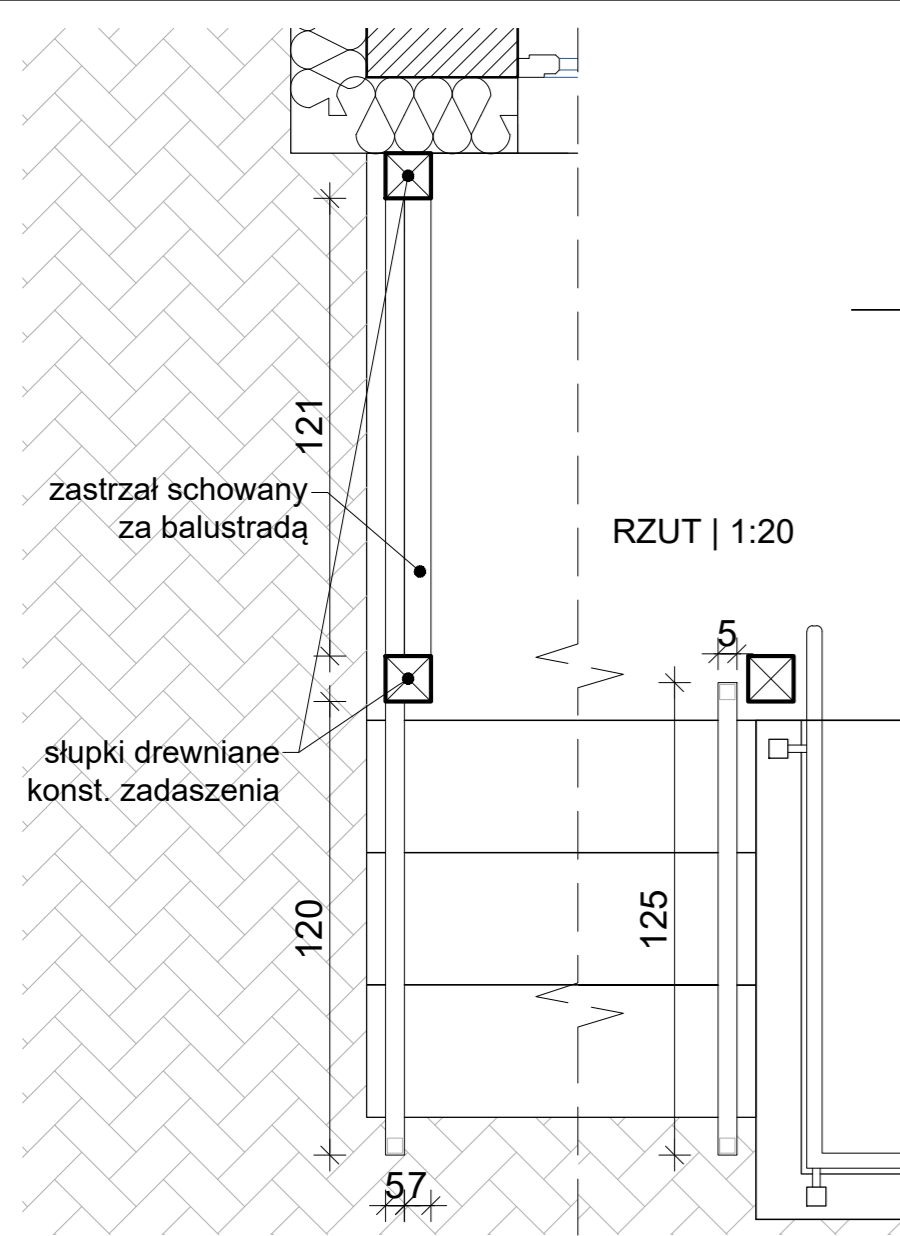
ARCH. IWONA MONIKA MIROŃCZUK

ARCHITEKTURA SPRAWDZAJĄCY

ARCH. KRZYSZTOF SARNA

BL/162/90

NUMER RYSUNKU 9



**WSZYSTKIE WYMIARY NALEŻY SPRAWDZIĆ W NATURZE!**

WSZYSTKIE SYSTEMOWE ROZWIĄZANIA DETALI WYKONAĆ ZGODNIE ZE SZTUKĄ BUDOWLANĄ I Z WYTTCZYMI PRODUCENTA.

PROJEKT JEST CHRONIONY PRAWEM AUTORSKIM I WSZELKIE ZMIANY WYMAGAJĄ PISEMNEJ ZGODY AUTORÓW.

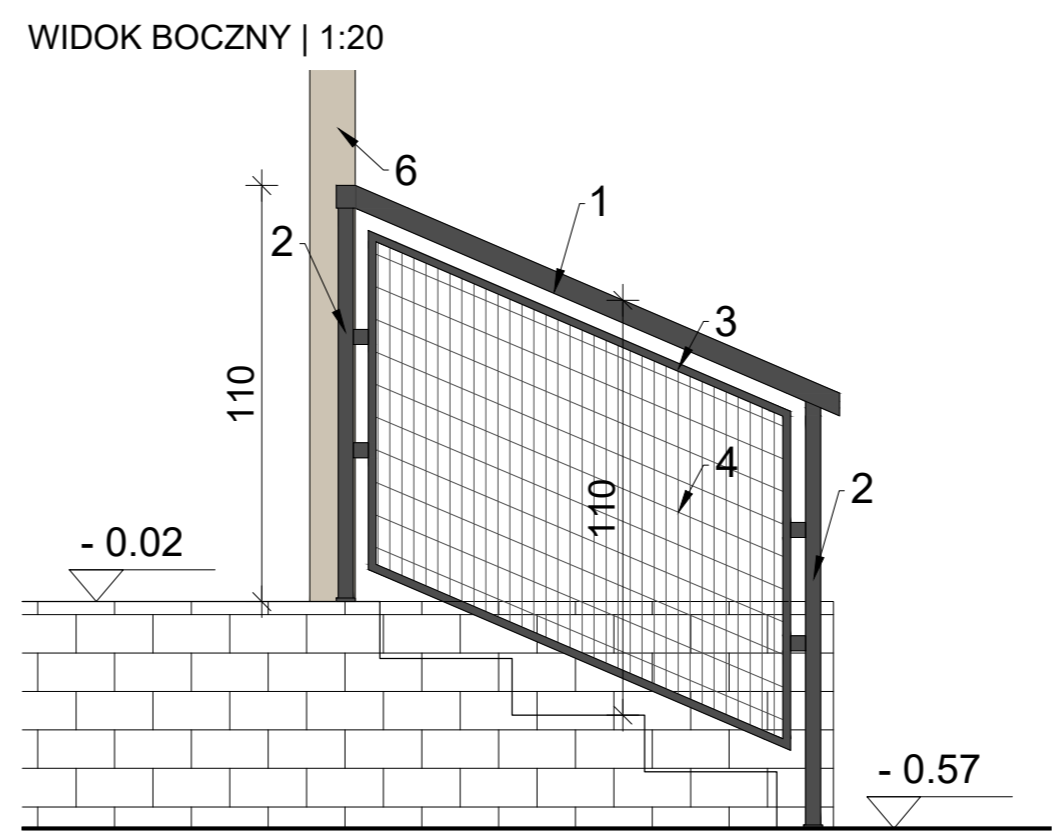
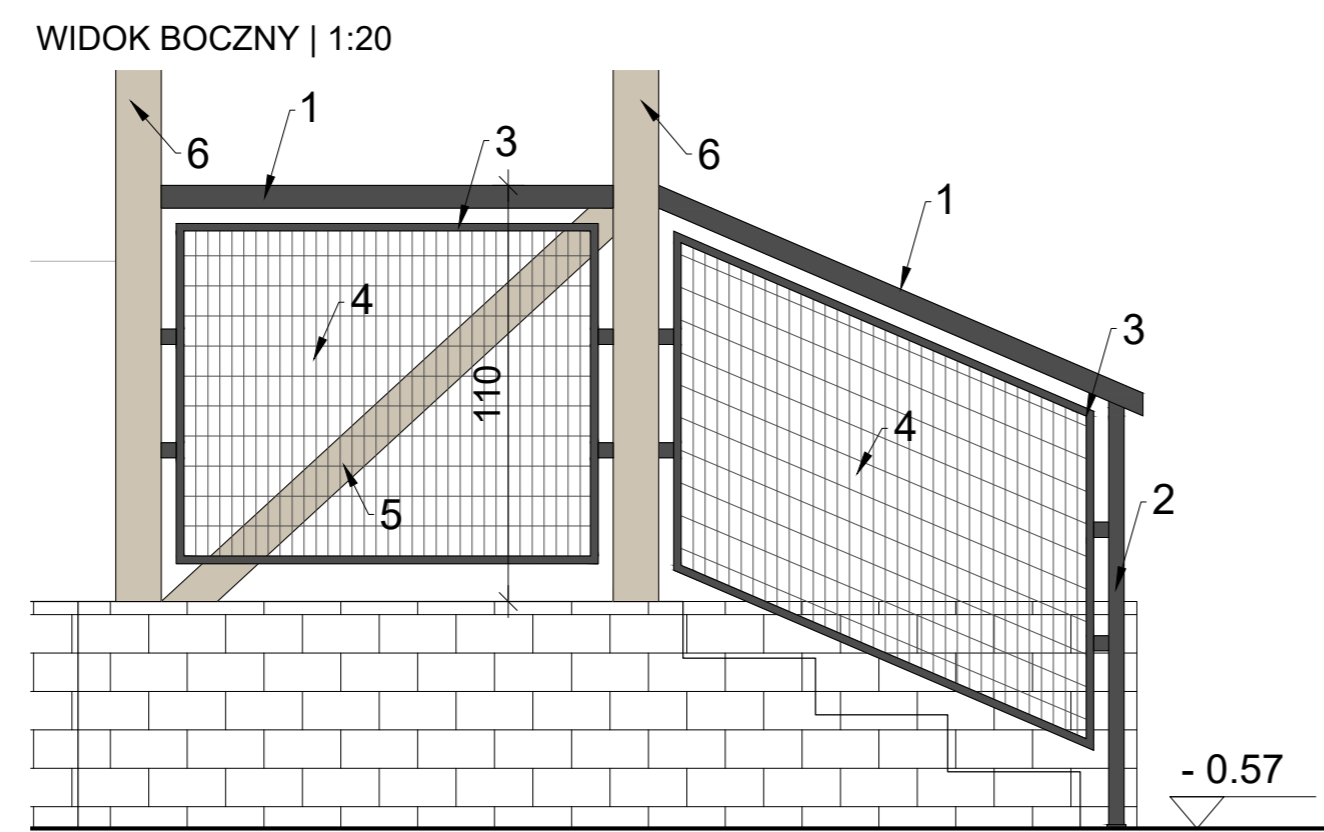
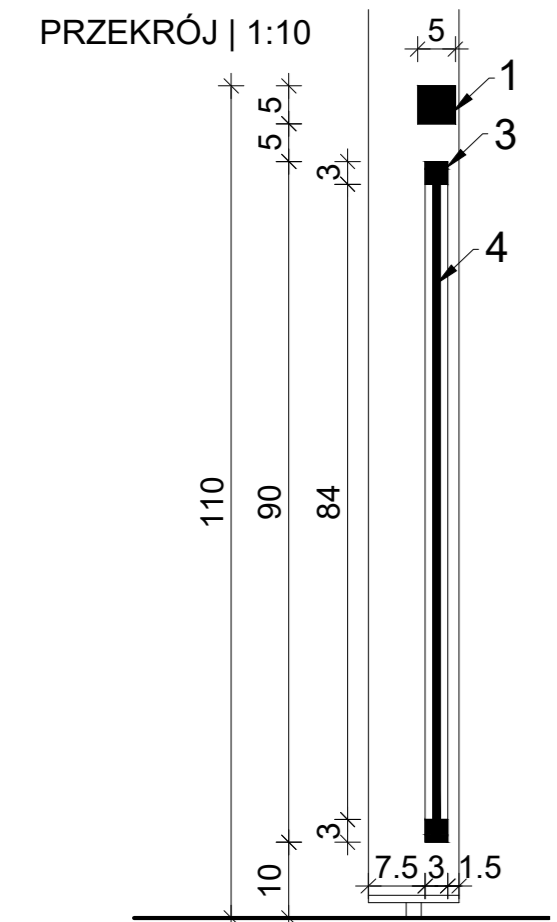
PROJEKT NALEŻY ROZPATRYWAĆ WRAZ Z PROJEKTAMI BRANŻOWYMI. WSZELKIE WĄTPLIWOŚCI NALEŻY ROZSTRZYGAĆ W TRYBIE NADZORU AUTORSKIEGO I/LUB SERWISU TECHNICZNEGO WYBRANYCH TECHNOLOGII.

PRZED PRZYSTĄPIENIEM DO ZAMÓWIENIA ŚLUSARKI I STÓLARKI NALEŻY KAŻDORAZOWO BEZWZGLĘDNIE SPRAWDZIĆ WYMIARY OTWORÓW OKIENNYCH, DRZWIOWYCH, WYSOKOŚCI PODCIĄGÓW, JAK I RÓWNIEŻ ILOŚCI ZAMAWIANYCH ELEMENTÓW.

ILOŚĆ OTWORÓW SPRAWDZIĆ NA BUDOWIE. OSADZENIE OKIEN I DRZWI WG INSTRUKCJI PRODUCENTA.

WYKONANIA INSTALACJ, SZCZEGÓŁY PRZEJŚĆ PRZE ZPRZEGRODY POWINNY BYĆ WYKONANE ZGODNIE Z PROJEKTAMI BRANŻOWYMI.

WNĘKI NA ROZDZIELNICE I INNE ELEMENTY INSTALACYJNE DOSTOSOWAĆ DO WYBRANYCH SZAFEK I URZĄDZEŃ.



1. POCHWYT STALOWY O PRZEKROJU KAWDRATOWYM 5x5 cm, OCYNKOWANY, MALOWANY PROSZKOWO W KOLORZE CZARNYM;
  2. SŁUPKI STALOWE OCYNKOWANE, MALOWANE PROSZKOWO W KOLORZE CZARNYM;
  3. RAMA STALOWA Z CEOWNIKA, OCYNKOWANA, MALOWANA PROSZKOWO W KOLORZE CZARNYM;
  4. WYPEŁNIENIE RAMY Z SIATKI ZGRZEWANEJ O OCZKACH 75x15 mm O ŚREDNICY DRUTA 4 mm;
  5. ZASTRZAŁ DREWNIANY, 5x10 cm, SCHOWANY ZA BALUSTRADĄ, BARWIONY TRANSPARENTNIE NA MAT W KOLORZE JASNEGO DĘBU;
  6. SŁUPY DREWNIANE, SOSNOWE, BARWIONE TRANSPARENTNIE NA MAT W KOLORZE JASNEGO DĘBU;
- GÓRA PORĘCZY NA WYSOKOŚĆ MIN. 110 CM OD POZIOMU POSADZKI. BALUSTRADA MOCOWANA POMIĘDZY SŁUPAMI DREWNIANYMI.
- DO WYKONANIA BALUSTRADY NALEŻY POBRAĆ WYMIARY Z NATURY.

**NON BOX**

ARCHITEKT BARBARA SARNA-TYKOCKA

15-213 Białystok ul. A. Mickiewicza 7 lok. 5 tel./fax 85 6752274  
PROJEKT

TECHNICZNY/WYKONAWCZY

NAZWA OBIEKTU BUDOWLANEGO  
ZMIANA SPOSOBU UŻYTKOWANIA Z PRZEBUDOWĄ DAWNEJ ZLEWNI MLEKA NA ŚWIETLICĘ WIEJSKĄ WRAZ Z ZAGOSPODAROWANIEM TERENU I INFRASTRUKTURĄ TECHNICZNĄ ORAZ Z BEZODPŁYWOWYM ZBIORNIKIEM NA NIECZYSTOŚCI CIEKŁE O POJ. 9,7 M<sup>3</sup>

ADRES OBIEKTU BUDOWLANEGO nr porządkowy 16/1, działki nr ewid. 28/6, jedn. ewid. 200202, 5 Czarna Białostocka, obręb ewidencyjny 0010 Łapczyń	DATA 26.09.2022
--	--------------------

NAZWA RYSUNKU BALUSTRADA ZEWNĘTRZNA	SKALA 1:20
--	---------------

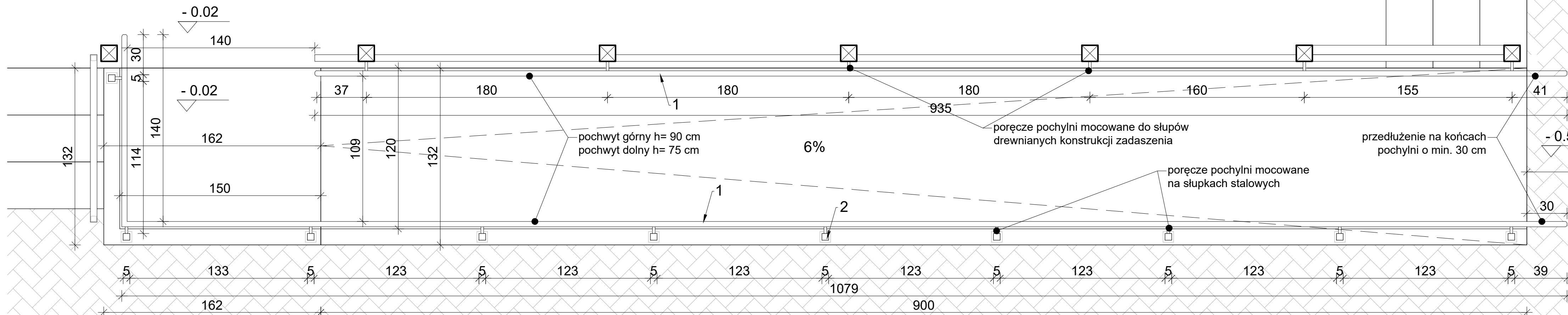
ARCHITEKTURA ARCH. BARBARA SARNA-TYKOCKA BL/160/90	AUTOR
--	-------

ARCHITEKTURA - WSPÓŁPRACA ARCH. IWONA MONIKA MIROŃCZUK	PROJEKTANT
---	------------

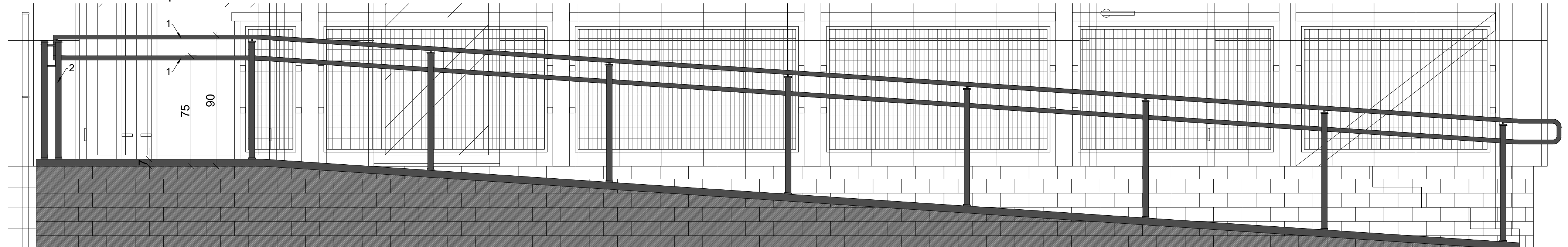
ARCHITEKTURA ARCH. KRZYSZTOF SARNA BL/162/90	SPRAWDZAJĄCY
--	--------------

NUMER RYSUNKU	10
---------------	----

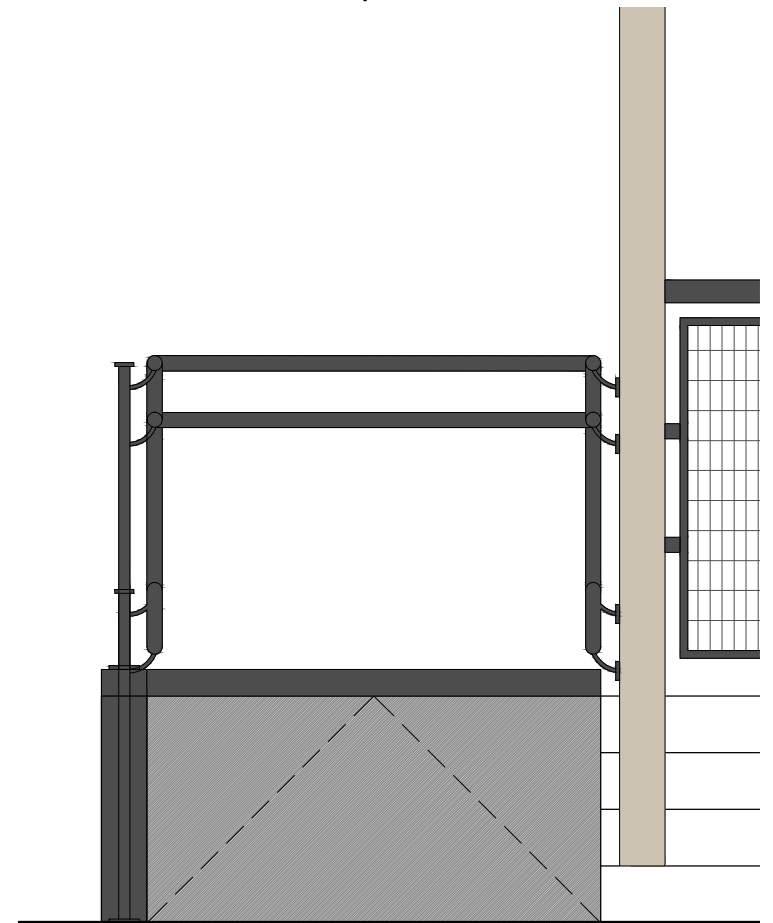
RZUT | 1:20



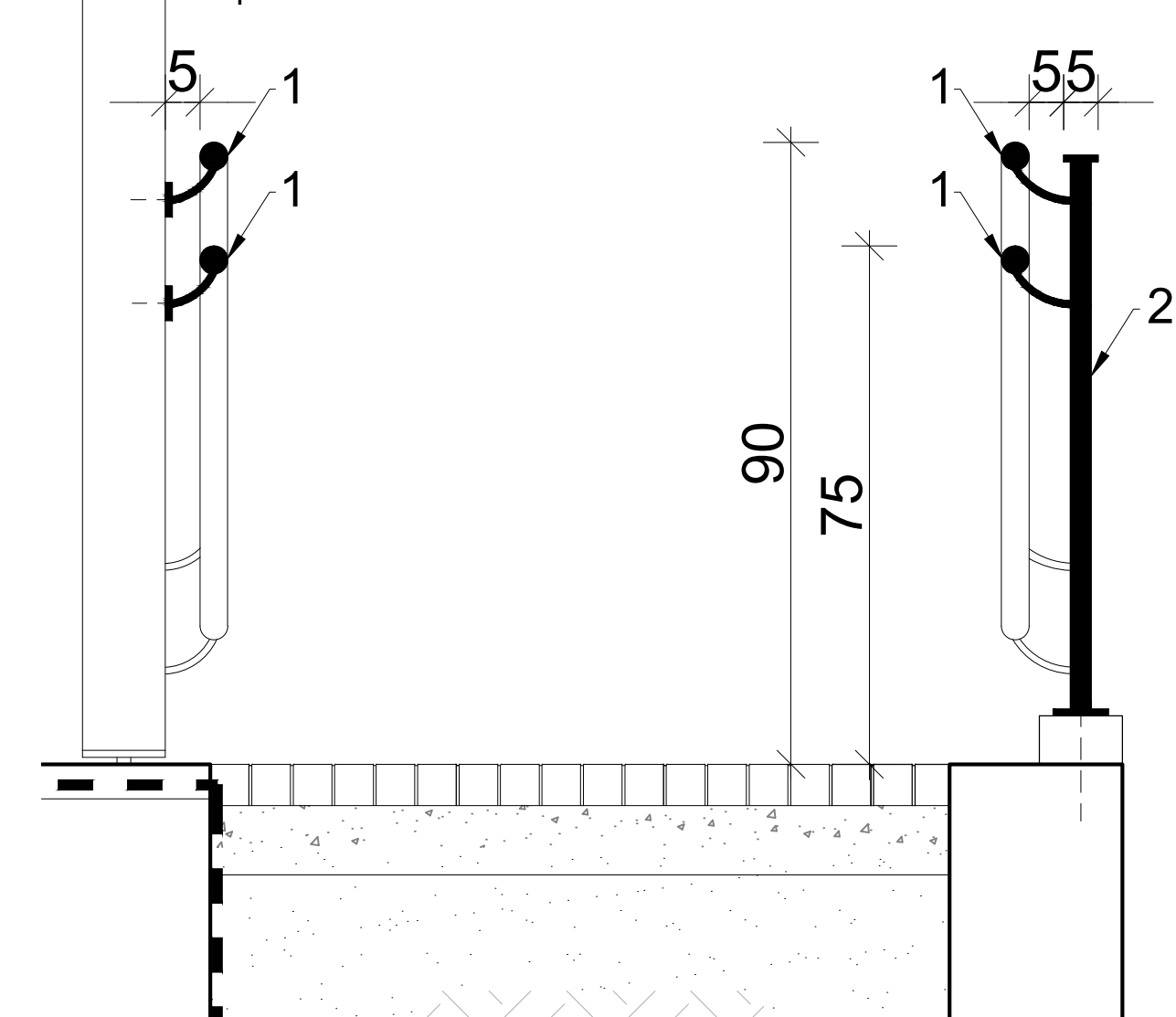
WIDOK FRONTOWY | 1:20



WIDOK BOCZNY | 1:20



PRZEKRÓJ | 1:20



1. PORĘCZ STALOWA OCYNKOWANA, MALOWANA W KOLORZE CZARNYM, Ø 40 mm;
  2. SŁUPKI STALOWE OCYNKOWANE, MALOWANE W KOLORZE CZARNYM, 40x40 mm;
- DO WYKONANIA BALUSTRADY NALEŻY POBRAĆ WYMIARY Z NATURY.

**WSZYSTKIE WYMIARY NALEŻY SPRAWDZIĆ W NATURZE!**

WSZYSTKIE SYSTEMOWE ROZWIĄZANIA DETALI WYKONAĆ ZGODNIE ZE SZTUKĄ BUDOWLANĄ I Z WYTYCZNYMI PRODUCENTA.

PROJEKT JEST CHRONIONY PRAWEM AUTORSKIM I WSZELKIE ZMIANY WYMAGAJĄ PISEMNEJ ZGODY AUTORÓW.

PROJEKT NALEŻY ROZPATRYWAĆ WRAZ Z PROJEKTAMI BRANŻOWYMI.

WSZELKIE WĄTPLIWOŚCI NALEŻY ROZSTRZYGAĆ W TRYBIE NADZORU AUTORSKIEGO I LUB SERWISU TECHNICZNEGO WYBRANYCH TECHNOLOGII.

PRZED PRZYSTĄPIENIEM DO ZAMÓWIENIA SŁUSARKI I STOLARKI NALEŻY KAŻDORAZOWO BEZWZGLĘDNIE SPRAWDZAĆ WYMIARY OTWORÓW OKIENNYCH, DRZWIOWYCH, WYSOKOŚCI PODCIĄGÓW, JAK I RÓWNIEM ILOŚCI ZAMAWIANYCH ELEMENTÓW.

ILUŚĆ OTWORÓW SPRAWDZIĆ NA BUDOWIE. OSADZENIE OKIEN I DRZWI WG INSTRUKCJI PRODUCENTA.

WYKONANIA INSTALACJ. SZCZEGÓŁY PRZEJŚĆ PRZE ZPRZEGRODY POWINNY BYĆ WYKONANE ZGODNIE Z PROJEKTAMI BRANŻOWYMI.

WNĘKI NA ROZDZIELNICE I INNE ELEMENTY INSTALACYJNE DOSTOSOWAĆ DO WYBRANYCH SZAFEK I URZĄDZEŃ.

**NON BOX**

ARCHITEKT BARBARA SARNA-TYKOCKA

15-213 Białystok ul. A. Mickiewicza 7 lok. 5 tel/fax 85 6752274

PROJEKT

TECHNICZNY/WYKONAWCZY

NAZWA OBIEKTU BUDOWLANEGO

ZMIANA SPOSOBU UŻYTKOWANIA Z PRZEBUDOWĄ DAWNEJ ZLEWNI MLEKA NA ŚWIETLICĘ WIEJSKĄ WRAZ Z ZAGOSPODAROWANIEM TERENU I INFRASTRUKTURĄ TECHNICZNĄ ORAZ Z BEZODPŁYWOWYM ZBIORNIKIEM NA NIECZYSTOŚCI CIEKŁE O POJ. 9,7 M<sup>3</sup>

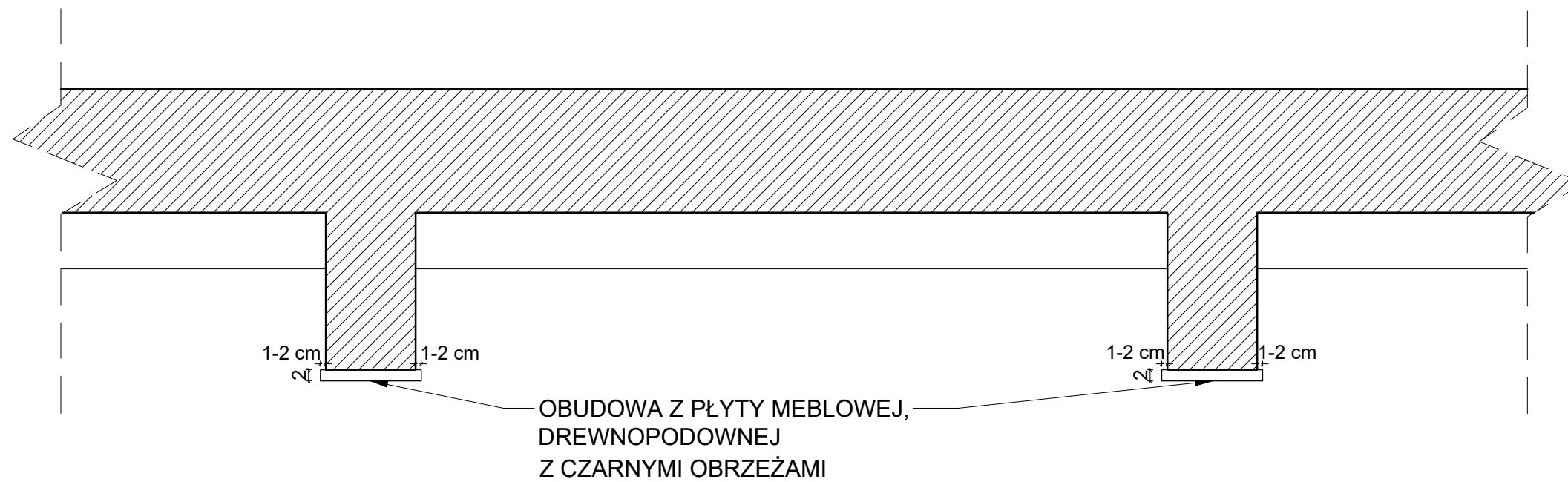
ADRES OBIEKTU BUDOWLANEGO	DATA
nr porządkowy 16/1, działki nr ewid. 286, jedn. ewid. 200202, 5 Czarna Białostocka, obręb ewidencyjny 0010 Łapczyn	26.09.2022

NAZWA RYSUNKU	SKALA
POCHYLNIA DLA OSÓB NIEPEŁNOSPRAWNYCH	1:20

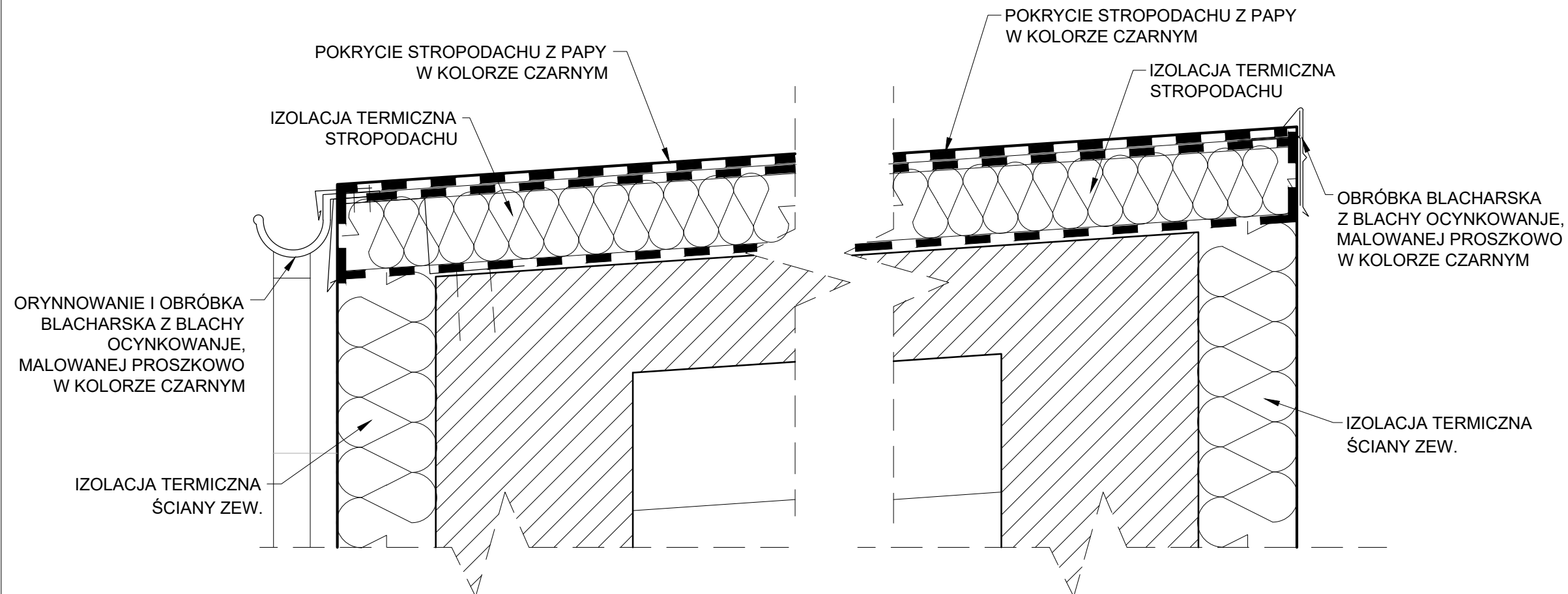
ARCHITEKTURA	AUTOR
ARCH. BARBARA SARNA-TYKOCKA BL/1609/90	
ARCHITEKTURA - WSPÓŁPRACA	PROJEKTANT
ARCH. IWONA MONIKA MIROŃCZUK	
ARCHITEKTURA	SPRAWDZAJĄCY
ARCH. KRZYSZTOF SARNA BL/162/90	

NUMER RYSUNKU	11
---------------	----

### PRZEKRÓJ PRZEZ STROP | 1:10



### ELEMENTY NAROŻONE BUDYNKU | 1:10



#### **WSZYSTKIE WYMIARY NALEŻY SPRAWDZIĆ W NATURZE!**

WSZYSTKIE SYSTEMOWE ROZWIĄZANIA DETALI WYKONAĆ ZGODNIE ZE SZTUKĄ BUDOWLANĄ I Z WYTYCZNYMI PRODUCENTA.

PROJEKT JEST CHRONIONY PRAWEM AUTORSKIM I WSZELKIE ZMIANY WYMAGAJĄ PISEMNEJ ZGODY AUTORÓW.

PROJEKT NALEŻY ROZPATRYWAĆ WRAZ Z PROJEKTAMI BRANŻOWYMI.

WSZELKIE WĄTPLIWOŚCI NALEŻY ROZSTRZYGAĆ W TRYBIE NADZORU AUTORSKIEGO I/LUB SERWISU TECHNICZNEGO WYBRANYCH TECHNOLOGII.

PRZED PRZYSTĄPIENIEM DO ZAMÓWIENIA ŚLUSARKI I STOLARKI NALEŻY KAŻDORAZOWO BEZWZGLĘDNIE SPRAWDZAĆ WYMIARY OTWORÓW OKIENNYCH, DRZWIOWYCH, WYSOKOŚCI PODCIĄGÓW, JAK I RÓWNIEŻ ILOŚCI ZAMAWIANYCH ELEMENTÓW.

ILOŚĆ OTWORÓW SPRAWDZIĆ NA BUDOWIE. OSADZENIE OKIEN I DRZWI WG INSTRUKCJI PRODUCENTA.

WYKONANIA INSTALACJ, SZCZEGÓŁY PRZJEŚĆ PRZE ZPRZEGRODY POWINNY BYĆ WYKONANE ZGODNIE Z PROJEKTAMI BRANŻOWYMI.

WNĘKI NA ROZDZIELNICE I INNE ELEMENTY INSTALACYJNE DOSTOSOWAĆ DO WYBRANYCH SZAFEK I URZĄDZEŃ.

# NON BOX

ARCHITEKT BARBARA SARNA-TYKOCKA

15-213 Białystok ul. A. Mickiewicza 7 lok. 5 tel./fax 85 6752274

PROJEKT

TECHNICZNY/WYKONAWCZY

NAZWA OBIEKTU BUDOWLANEGO

ZMIANA SPOSOBU UŻYTKOWANIA Z PRZEBUDOWĄ DAWNEJ ZLEWNI MLEKA NA ŚWIETLICĘ WIEJSKĄ WRAZ Z ZAGOSPODAROWANIEM TERENU I INFRASTRUKTURĄ TECHNICZNĄ ORAZ Z BEZODPŁYWOWYM ZBIORNIKIEM NA NIECZYSTOŚCI CIEKŁE O POJ. 9,7 M<sup>3</sup>

ADRES OBIEKTU BUDOWLANEGO

nr porządkowy 16/1, działki nr ewid. 28/6, jedn. ewid. 200202\_5 Czarna Białostocka, obręb ewidencyjny 0010 Łęczyn

DATA

26.09.2022

NAZWA RYSUNKU

SKALA

DETALE

1:10

ARCHITEKTURA

AUTOR

ARCH. BARBARA SARNA-TYKOCKA

BL/160/90

ARCHITEKTURA - WSPÓŁPRACA

PROJEKTANT

ARCH. IWONA MONIKA MIROŃCZUK

ARCHITEKTURA

SPRAWDZAJĄCY

ARCH. KRZYSZTOF SARNA

BL/162/90

NUMER RYSUNKU

12